

TIPOGRĀFIJU UN GRĀMATIZDEVĒJU STĀSTI. II.

INGRĪDA ZĪRIŅA, VALMIERAS MUZEJS



19. GADSIMTA BEIGĀS, PALIELINOTIES SABIEDRĪBAS INTERESEI PAR GRĀMATĀM UN IZZIŅU LITERATŪRU, PRESES IZDEVUMIEM - SĀKA DIBINĀT NELIELAS IZDEVNIECĪBAS ARĪ ĀRPUS RĪGAS.

- Arī Vidzemes guberņas apriņķa pilsētā Valmierā (Wolmar) tolaik darbojās nelielas spiestuves (tipogrāfijas). Ir zināms, ka jau 1856.g. «Valmieras guberņas tipogrāfija pārdod savus iespieddarbus un pieņem dažādus pasūtījumus Valmieras rātsnamā. 1884.g. «Valmieras grāmatu rūpnieks Eduards Treijs dzīvo Krūzes mājā, pretim baznīcas ieejai uz stūra».
- Treija tipogrāfija jeb kā valmierieši to dēvēja – *Treija nams*, domājams, ka dibināta ap 1880.g. Tā piederēja iepriekš minētā Eduarda dēlam - vācu rātskungam Heinriham Karlam Treijam (Heinrich Carl Trey).
- Tipogrāfs dzimis Valmierā 1861.g. 5. X. pēc v. st., tēvs Eduards, māte Pauļīne. 1891. gada vasarā, 4. jūlijā viņš laulājas Pēterburgā, vācu luterāņu draudzē, ar tur dzimušo Pēterburgas vācieti Mariju Emīliju Adleri (dz.1870.g.). Abu laulībā jau Valmierā piedzimst dēls Ēriks Andreass Bruno (1892.), kurš no 1923.g. dzīvo Rīgā. Dzimtajā pilsētā nav atgriezies. Meita Melita Elionora Pauļīna (1895.), kura ļoti agri – jau 18 gadu vecumā apprecas ar vietējo vācieti Hāsi. Par veco Treiju, kā viņu sauca valmierieši, zināms, ka 1939. gadā, būdams Vācijas pavalstnieks, repatriējies un tur ātri miris.

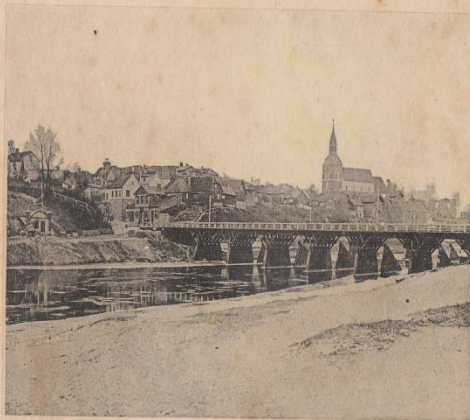


H. Trey (Wolmar 1861. –
Vācija pēc 1940g. ?)

IZDEVNIECĪBĀ «TREIJS UN DĒLS» IZDEVA PIRMO PASTKARŠU KOMPLEKTU AR VALMIERAS ATTĒLIEM.

Verlag von Trey & Sohn,
Wolmar.

Druck von Geunbergs K. A. B., Stockholm.



1
Xa-Brücke.



2
Mühlenteich.

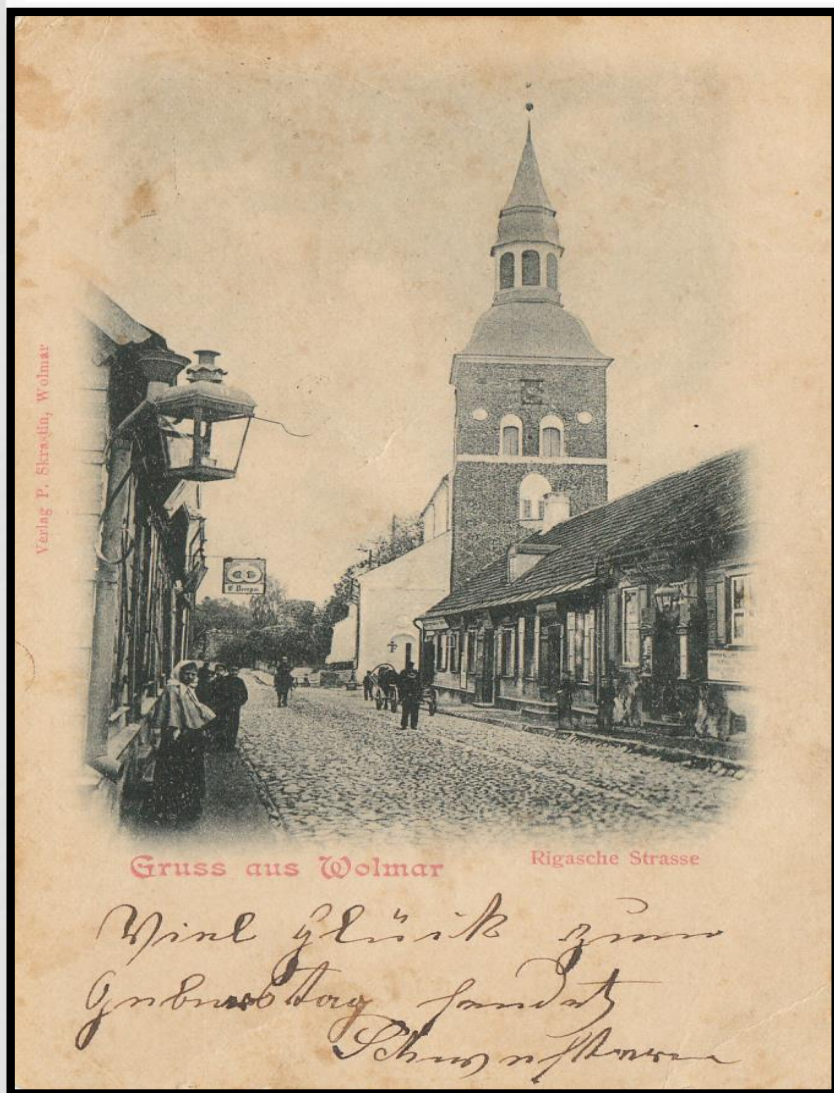


3
Lutherische Kirche.



4
Innere der Kirche.

RĪGAS IELAS SĀKUMPOSMS, LABAJĀ PUSĒ REDZAMS ARĪ IELAS NR.7.
IESPIEDIS UN IZDEVIS P. SKRASTIŅŠ, 1903. G. (PASTA ZĪM.) VALMIERA.



Dažādos periodos uz galvenās tirdzniecības ielas, kuru dēvēja par Rigasche Straße jeb Rīgas ielu 20. gadsimta sākumā darbojās ne vien vācu tautības valmierieša Hermana Treija tipogrāfija, bet arī viņa konkurentu, rosīgo latviešu - Pētera Skrastiņa, Jāņa Dūņa (no 1917.) un Teņa Ulmaņa grāmatu drukātavas (spiestuves), bet tuvējās Diakonātu ielas 5.numurā dažus gadus darbojās arī gados jaunais un enerģiskais grāmatu un pastkaršu izdevējs Pēteris Liepa!

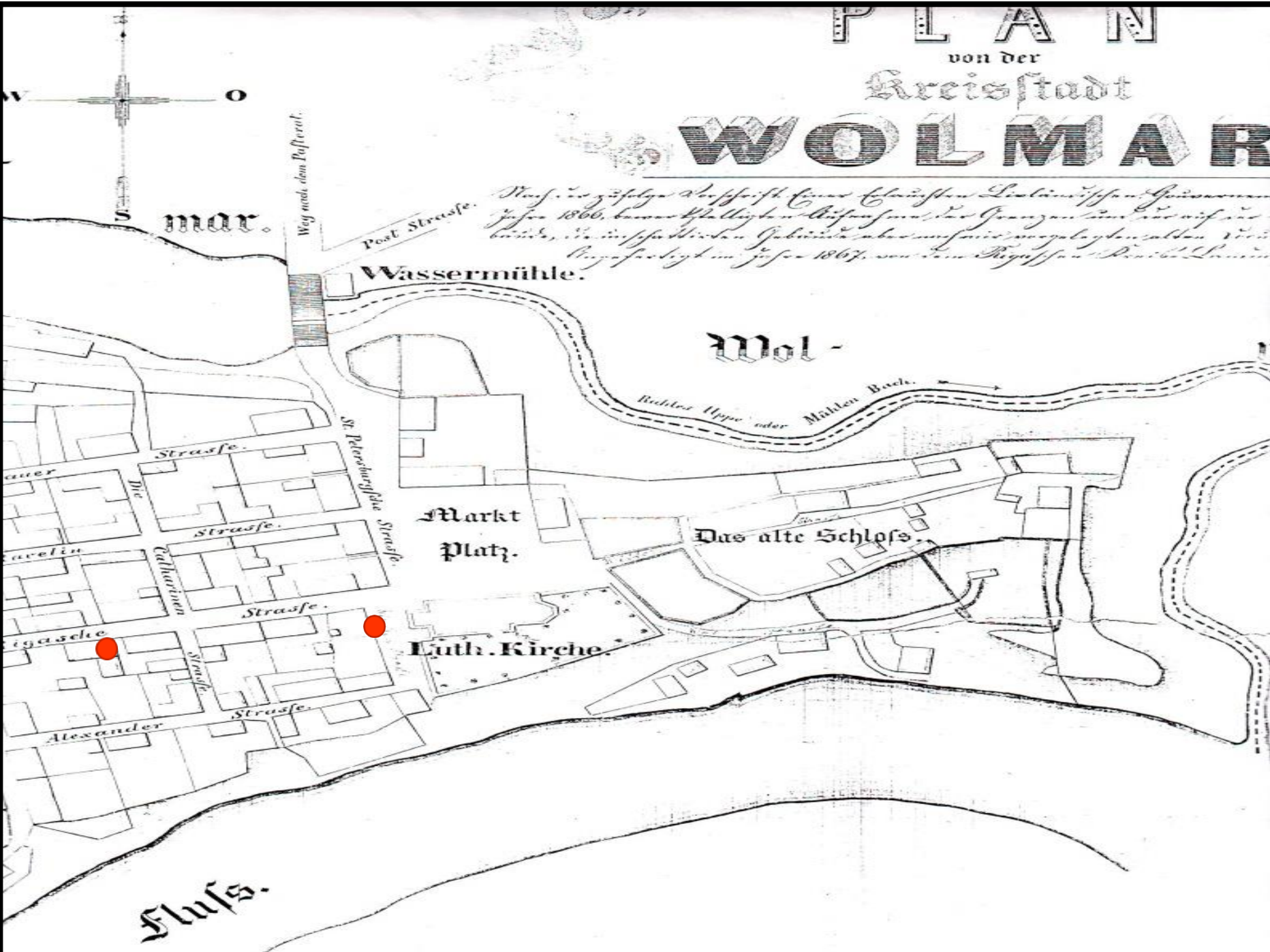
Pēc Latvijas valsts proklamēšanas grāmatu un pastkaršu izdevēju pulkam pievienosies arī Rihards Zatlers. Bet, ko tad zinām par šiem kungiem un viņu darbības laiku?

PLAN

von der

Kreisstadt

WOLMAR



mar.

Weg nach dem Postort.

Post Strasse.

Wassermühle.

Wol-

Bedder Uppu oder Mälden Bach.

Strasse.

Strasse.

Strasse.

Strasse.

Markt Platz.

Das alte Schloss.

Luth. Kirche.

auer

avelin

igasche

Alexander

Fluss.

*Stuf. zu folgen befristet. Eine öffentliche Leinwandspinnerei
im Jahr 1866, wurde durch die Regierung, die Grenzen der Provinz
betraf, die inoffiziellen Gebiete abgegrenzt, umgelegt werden
vorgesehen im Jahr 1867, von dem Regenten Prinz Carl von*

RĪGAS IELAS SĀKUMĀ - VIRS SEPTĪTĀ NUMURA NAMA IEEJAS - DIŽOJĀS PĒTERA SKRASTIŅA TIPOGRĀFIJAS IZKĀRTNE. BLAKUS NO JAUNBURTNIEKU PUSES IENĀKUŠĀ PĒTERA ZATLERA RAKSTĀMLIETU UN SĪKLIETU BODĪTE. DURVĪS STĀV DOMĀJAMS PĀTS ĪPAŠNIEKS. P.SKRASTIŅA IZDOTĀ PASTKARTE AP /1902.1903.G.



ZIŅAS PAR PĒTERI SKRASTIŅU

Pēteris Skrastiņš(1866. 8. VII – 1913. 23. III) – pirmais latvietis – grāmatu iespiedējs un izdevējs Valmieras novadā. Drukātavu atvēris 19. gs. 80. gadu pirmajā pusē, tā atradusies netālu no Sv. Sīmaņa baznīcas.

Izdevis grāmatas, brošūras, mācību grāmatas, kā arī afišas, pastkartes, dokumentu kvītis un veidlapas u.c. sīko produkciju. No 1900. līdz 1911.g. izdevis «Dzimtenes Kalendāru». Bijis pirmo Eduarda Veidenbauma kopoto rakstu izdevējs. Par to viņa spiestuvei 1907.g. uzlikts arests (aizliegums pārdot visu iespiesto produkciju) un liels naudas sods, arests uz 6 mēnešiem, kas tiek pēc tiesas sprieduma vairākkārtīgi pārsūdzēts un reāli «atsēdēts» tikai 1910. un 1911.gadu mijā. Pēc tiesāšanās un pēc vairāku gadu izmisīgas cīņas, lai izturētu konkurenci, - tipogrāfija savu darbību beidza. Pats īpašnieks Pēteris Skrastiņš 1913. gada pavasarī, 23. martā, 47 gadu vecumā mira. Viņu apglabāja jaunajos pilsētas (tagadējos Centra) kapos.

Mainoties politiskajai situācijai, 1917.g. ir iespēja atjaunot spiestuves darbību, taču jau rudenī Baltijas Lauksaimniecības biedrības biedri nopērk no Skrastiņa mantiniekiem grāmatu spiestuvi un grāmatu veikalu, dibinot jaunu izdevniecību «Zeme».



PĒTERA SKRASTIŅA TIPOGRĀFIJA IZVIETOJĀS NETĀLU NO KONKURENTA TREIJA, ARĪ UZ GALVENĀS TIRDZNICĪBAS IELAS, RĪGAS IELAS SĀKUMĀ. 1908.



UN GADUS DESMIT VĒLĀK JAU JAUNĀ P. SKRASIŅA
TIPOGRĀFIJAS ĒKA. 1911. IZDEVIS P. SKRASIŅŠ.



KO LASĪJA VALMIERIEŠI ?

- Pirmo nedēļas laikrakstu «*Valmieras Ziņojumu Lapa*» 1899. gadā izdod un iespiež Heinrihs Treijs (Trey). Laikrakstu no 1907. līdz pat 1915. gadam izdeva ar nosaukumu *Valmieras Ziņotājs (Wolmarscher Anzeiger)* vācu un latviešu valodās. Krievu valodā iespieda tikai oficiālos paziņojumus un sludinājumus.
- Laikraksts sākumā iznāca 2 reizes mēnesī, bet ar 1904. gadu – reizi nedēļā.

ВОЛЬМАРСКИЙ ЛИСТОКЪ ОБЪЯВЛЕНІЙ.

Wolmarsches Walmeeras Anzeige-Blatt. Sinojumu Lapa.

Выходитъ въ мѣсяцъ.

N-11-1-66

Erscheint zwei Mal im Monat.

Šinabt div reiš mešneš.

Цѣна на годъ: для гор. Вольмара съ доставкой на домъ 60 коп., по почте 85 коп.	Цѣна за объявленіе по 4 коп. за строку короче или съ мѣсто.	Вѣстъ pro Jahr: für Wolmar mit Zustellung in's Haus 60 Kop., durch die Post bezogen 85 Kop.	Wolmar par gadu: pretišk Walmeeras ar bešahšigšanu mahā 60 pap., par pasta 85 pap.
Суббота, 13 Февраля.	Соннабанд, д. 13. Februar.	Сѣдцен, 13. februari.	

Кирхлицхе Анzeigen
die Stadt u. Land-Gemeinden Wolmars.

Safnijas šinojumi
no Walmeeras pilsetas u. lauku draudzen.

Стамтс — Крѣстт: Wilhelm Friedrich Vinge, Eduard Julius Hof, Emma Emilie Hof, Kristine Wendt, Martin Julius Strantz, Peter Krenow, Anna Leontine Anton; Anna Valentine Son-Sobin, Herman Alfred Herteloh, Karolina Appin, Peter Eduard Ullmann, Emilie Behrjin, Rahel Tuhier, Robert Laza.

Ауфгавен — Аффанкт: Peter Feise u. Mari Röhder, John Röhder u. Kristine Egich, Rahel Döhl u. Emma Karate Mentin, Carl Eduard Burs u. Anna Siefels; Peter Seita u. Karolina Sapia, John Sapia u. Kristine Wehnis, August Strahin u. Mari Sommer, August Schferberg u. Anna Grünstein, Mathy Sengen-ohn u. Anna Meije.

Сторбен — Мѣршѣ: Malvine Euphrosine Krüginger, 55 Jahre (gd.), Louise Helene von Stein, 90 J., Anne Bergmann, 48 Jahre, Kristine Weiber, 68 J., Martine Wegner, 6 Monate (mejn.), Pauline Wegner, 6 Mon., Alwine Terstrop, 1 Mon., Anna Emilie Hof, 10 Tage (bern.); Weib Nijse Sais, 73 Jahre, August Endler, 66 J., John Robben, 79 J., Emma Marie Petasof, 14 J., Agnes Bertha Lundeberg, 16 J., Julie Alwine Rudt, 17 Jahre, Anna Leontine Schije, 9 Monate (mejn.), John Sillap, 54 Jahre.

Für nur 3 Rubel
monatliche Ratenzahlungen kann sich Jedermann das praktische Nachschlagebuch

Brockhaus' KONVERSATIONS-LEXIKON

14. revidierte Jubiläums-Ausgabe
in 17 eleganten Original-Malbfarzen-Bänden, Preis pro Band 5 Rbl. 50 K., anschaffen.

Nähere Auskünfte erteilt und Subscriptionen empfängt die Buchhandlung **Trey, Wolmar.**

Band I liegt dortselbst zur Ansicht aus.
L. Hoerschelmann,
Buchhandlung, Riga.

Mašzita wezmaste Mary Saulit.

Ģenitai Walmeeras publicai šatā laiš diemšekšamā atpazīšumā, u laipni šanu palīdzību piedāvā.

Šannpilsētā Kamfon mahā (liela galā).

1 Lehrling
zum sofortigen Eintritt sucht
B. Aersfeldt,
Manufactur-Gesellschaft, Walk.

 Abreise halber steht eine gut erhaltene Remmaschine „Wanderer Nr. 4“, Gewicht 24 Pfd., billig zum Verkauf in der Handlung **G. C. Trey.**

Sirca
100 Fuder Eichen-Holz

werden am 17. Februar 11 Uhr Vorm. bei der Auction Buchhändlererei (amweit des Döling Bräuhäus) meistbietend versteigert werden.

Die Ritterschaftliche Forst-Verwaltung.

Ap 100 wessumu ošola lectas-kofu
še 17. februari pulst. 11 pr. vud. Gaustruma mešah-farga mahā (netohu no Dīnas rajma) **wairakšlīšjanā pahrdoti.**
Mašzēreibas Mešah Walde.

Объявление.

Вольмарская Городская Управа симъ доводитъ до всеобщаго свѣдѣнія жителей города Вольмара, что по постановленію Вольмарской Городской Думы, утвержденному Про-восходительствомъ Говодинномъ Лифляндскимъ Губернаторомъ, въ Понедѣльникъ 15 сего Февраля въ 12 часовъ дня по мѣстному времени въ гор. Вольмаръ введено будетъ С.-Петербургское время, о чемъ жители города извѣщены будутъ колокольнымъ звономъ съ башни городской лютеранской церкви; въ этотъ моментъ часы должны быть поставлены на 20 минутъ впередъ противъ мѣстнаго времени.

Городской Голова: **Р. Вильгельмъ.**
Секретарь: **А. Галле.**

Bekanntmachung.

Hierdurch macht das Wolmarsche Stadtamt den Einwohnern Wolmars bekannt, daß zufolge des von Seiner Excellenz dem Livländischen Herrn Gouverneuren bestätigten Beschlusses der Wolmarschen Stadtverordnetenversammlung am Montage den 15. Februar a. c. 12 Uhr Mittags östlicher Zeit, an Stelle der letzteren — die **St.-Petersburger Zeit** eingeführt und solches durch Läuten der Glocken der luth. Kirche bekannt gegeben werden wird. Die Uhren sind zu dieser Zeit um 20 Minuten vorzusetzen.

(Unterschriften.)

Šludinajums.

Walmeeras Pilsetas Valde ar šcho dara šinamū, ka pehž no Wina Eiszeļļengas Wīdīmes Gubēnatora ģa aspirinatā Walmeeras Pilsetas domes nošprieduma, pirmdenā 15. februari š. g. pulst. 12 deņā pehž weetejā laiš Walmeerā tiks eweļš **S.-Peterburgas laiš.** Par eweļškanas brīdi pilsetas eedīšpotarēm tiks šinōis žaur pilsetas luteran bāzītas torna pulstenu šwanšjanu, kurā brīdi pulstent jahīda par 20 minūtēm pehž weetejā laiš uš pretīšu.

(Paraksti.)

Häringe. Dollmäsak w. 1/16 u 1/2 Eöndchen.	Г. К. Трей, Вольмаръ. H. C. Trey, Wolmar.	Häringe. Šolländische in 1/16 u 1/2 Eöndchen.
Silkes. Šolländische in 1/16 u 1/2 Eöndchen.	Сельди.	Silkes. Dolland, eefich 1/16 u 1/2 mäs.
Häringe.	Г. К. Трей, Вальмеръ.	Häringe.

Empfehle
Biere „Algezeem“ der Actien-Gesellschaft der „Bierbrauerei“ in Riga, Pilsener 6 1/2 — Lager 5 1/2 — Berliner Weißbier 15 Kop. pr. Fl., außerdem Lagerbiere d. Brauereien **„Kokenhof“, „Lindenhof“** u. **„Gingenberg“**, 5 Kop. pr. Flasche, — aus dem Hause.

B. Burin, im eigenen Hause.
Eteizu
alu „Algezeema alus daritawa“ Rīgā, Pilseneri 6 1/2 — Šegeru 5 1/2 — Berlinas balts alu par 15 šap. pudeli, beš tam šokmaššas, šepumuššas u. šutšuhakna bruhšju šeger-alu par 5 šap. pudeli — š mahjas.
B. Burinš, pašča mahjā.

Zusammenjegbare
Kautschuktypen
nach Alphabet übersehtlich geordnet, in Röhren mit Stempelstiften von
233-1194
einzelnen Typen, mit 1, 2, 3 oder 4-zeiligen Typendruck, sowie auch halter in Postkartenformat 4. Breite v. 3-20 MM., sich besonders eignend für jede Art Stempel, sind in **russischer und deutscher Sprache** in verschiedenen Größen zu beziehen durch die Buchhandlung **Trey, Wolmar.**
Prospect gratis u. franco.
Ulrich Müller,
RIGA.

Jhres kwihates
dobujamas
Trey'a grabm. drukatawā.
Šhtempeleti
šapara mehri,
ta: 1/2, 1/3, 1/4, 1/5, 1/6, 1/8 šlopi teč, wīši weenā šopā, pahrdoti šč. šap. ešpēbijā.

Sākotnēji laikraksts iznāca vien 2 reizes mēnesī , taču jau ar dalītu teksta jostu trīs valodās! Sākot ar 1904.gadu «Valmieras Ziņojumu Lapa» iznāk reizi nedēļā –sestdienās, «bet no 1907.g. tas pārdēvē par «Valmieras Ziņotāju». H. K. Treijs pats ir arī redaktors

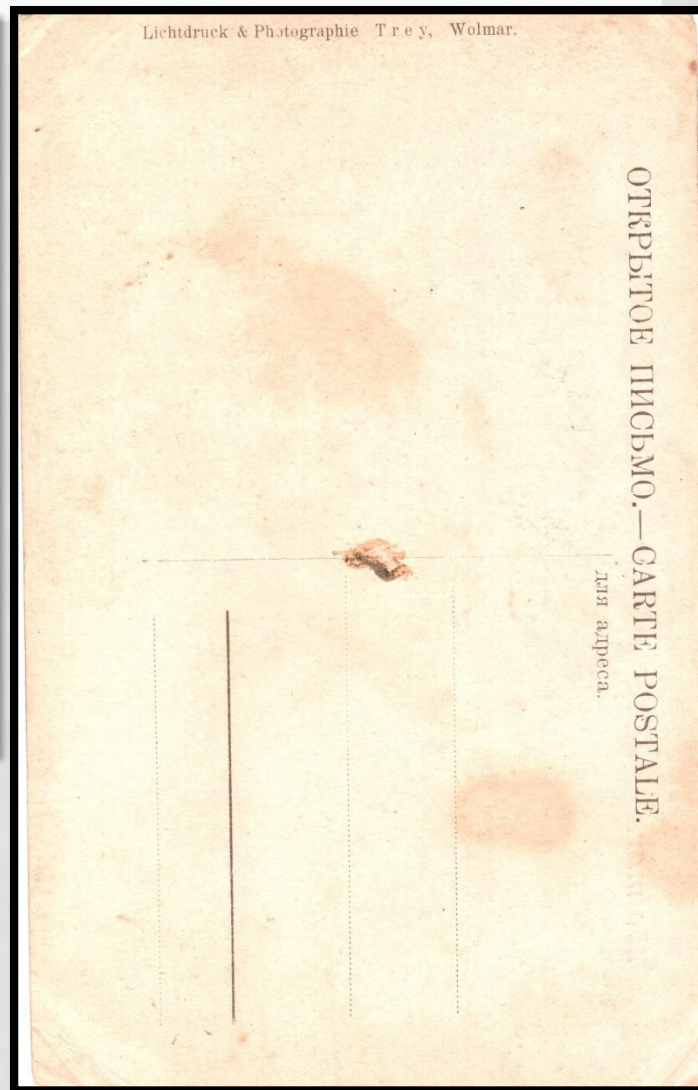
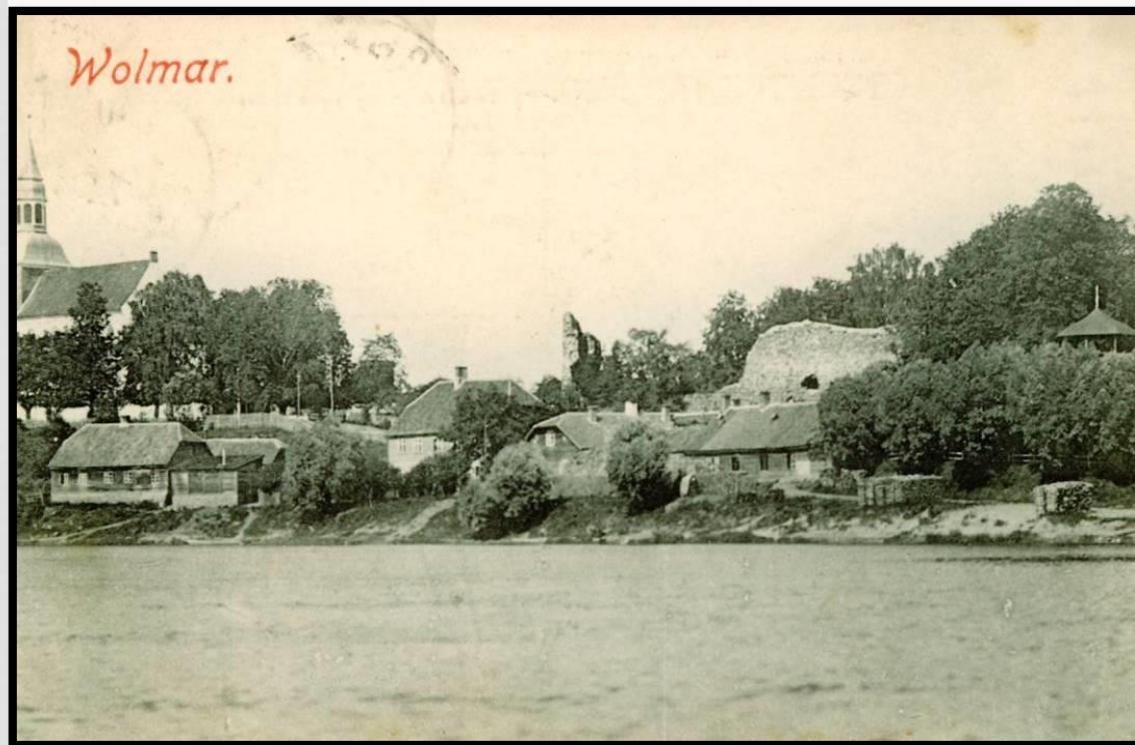
VALMIERĀ 19 . GS. BEIGĀS UZ RĪGAS IELAS ATRADĀS DIVAS NO TOLAİK ESOŠAJĀM
DIVĀM TIPOGRĀFIJĀM: SENĀKĀ - TREIJA NAMS (KĀDREIZĒJĀ KRŪZES MĀJĀ),
IEPRETIM SVĒTĀ SĪMAŅA LUTERĀŅU BAZNĪCAI, OTRA TĀ SAUKTĀ SKRASTIŅBODE,
RĪGAS IELAS SĀKUMĀ. REDZAMA TREIJA IZDOTĀ PASTKARTE AR SKATU UZ
KĀDREIZĒJO KREISSKOLU JEB APRIŅĶA SKOLU, VĒLĀKO PILSĒTAS SKOLU. AP 1903.G.



Ja vācietis Treijs bija izdevis pilsētas skolas pastkarti, tādu pašu vai līdzīgā skatā, protams saviem pircējiem piedāvāja arī latvietis Pēteris Skrastiņš. Šī datēta ar 1902.g. «GRUSS AUS WOLMAR», «Ar sveicieniem no Valmieras». Kreisajā malā vidū vācu valodā norāde» Verlag P. Skrastiņ Wolmar».



SKATS UZ GAUJAS KRASTA APBŪVI UN SV. SĪMAŅA
BAZNĪCU AP 1910.G. IZDEVIS UN IESPIEDIS H. TREIJS.



Wolmar, d. 1 Januar 1902,



Verlag H. E. Trey, Wolmar

M. Wede in diesen Tagen geschrieben

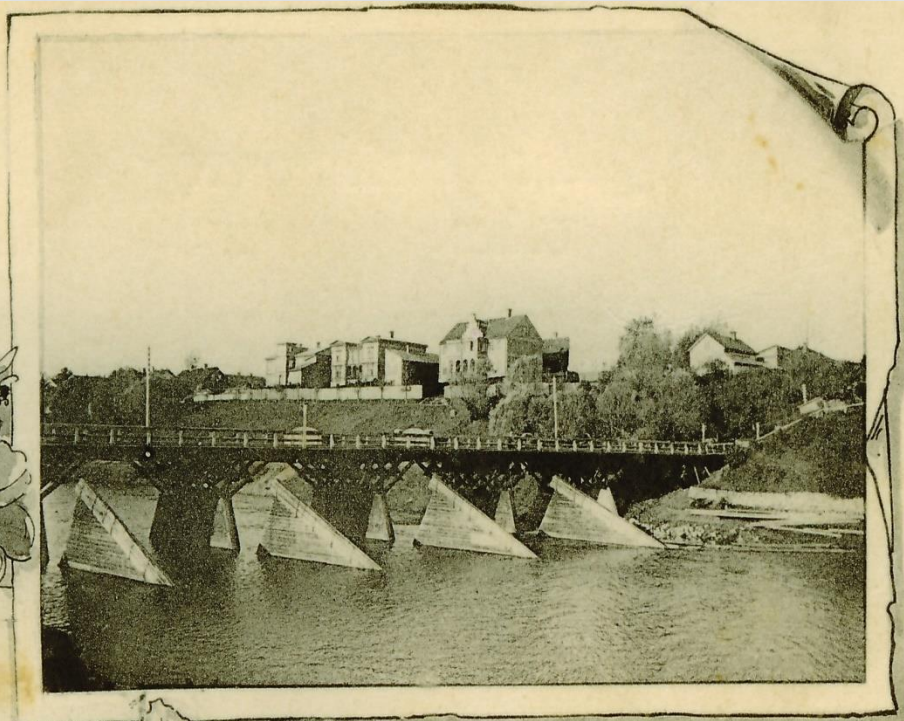
Gruss aus Wolmar (Livland)

Ein frohliches Neujahr!

Wünscht dir
dein Sohn
Carl.

August J. Schwidernoch, Süssenbrunn Wien (Austria)

Wolmar.



P. Skrastin, Wolmar.

1902. G. JŪLIJĀ UN AUGUSTĀ VALKAS – VALMIERAS SKOLOTĀJU SEMINĀRS PĀRCĒLĀS NO RĪGAS UZ VALMIERU, TOREIZĒJĀS PILSĒTAS ĀRMALĀ, GAUJAS KRASTĀ, SEMINĀRA IELĀ NR. 1.

- Līdz ar jauna nosaukuma iegūšanu Valmieras skolotāju seminārā mainījās ne vien gandrīz viss pedagoģiskais personāls, bet aizsākas arī skolas ēkas vēstures stāsts. Vecākās pastkartes datētas ar 1902. gadu. Vienu no tām izdeva arī P. Skrastiņš.
- Ap 1910.g. Valmieras skatu sērijā iznāca vēl viens no Pētera Skrastiņa izdotajiem semināra skatiem.



P. Skrastiņa izdotā pastkarte ap
1909.g. Zem tās – H. Treija.



PĒTERA SKRASTIŅA TIPOGRĀFIJĀ PĒC DRUKAS LIEGUMA ATCELŠANAS - SĀKA IESPIEST POPULĀRĀS UN PIRCĒJU PIEPRASĪTĀS KRĀSAINĀS UN KOŠĀS PASTKARTES AR VALMIERAS PILSĒTAS SKATIEM.



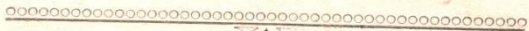
№ 9 Вольмаръ.
Walmeera. Baltijas Lauks. Beedriba.



№ 7. Вольмаръ.
Walmeera. Rigas eela.
Wolmar. Rigasche Straße.



W. D. Baloscha



Jumeras leja

un

winas eewehrojamas weetas

ar

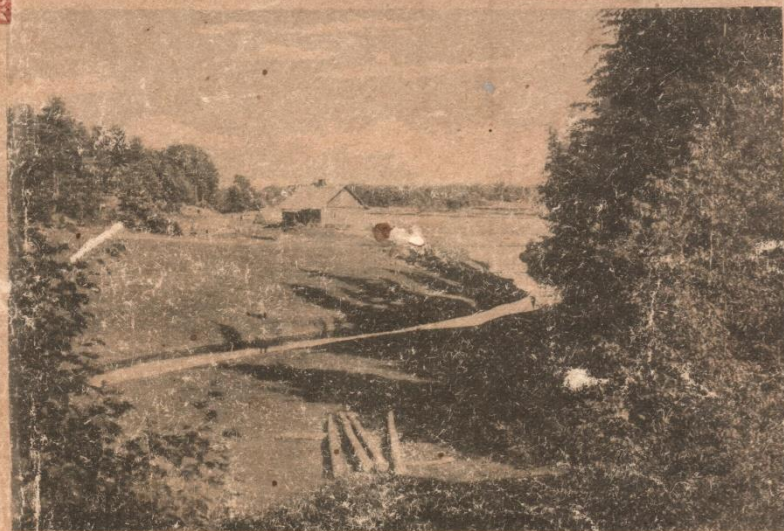
1 karti un 32 fiateem.



Uzgādājis un drukuļis P. Škrastiņš, Valmierā.

W. D. Baloscha

Jumeras leja



un

winas eewehrojamas weetas

ar 1 karti un 32 fiateem.



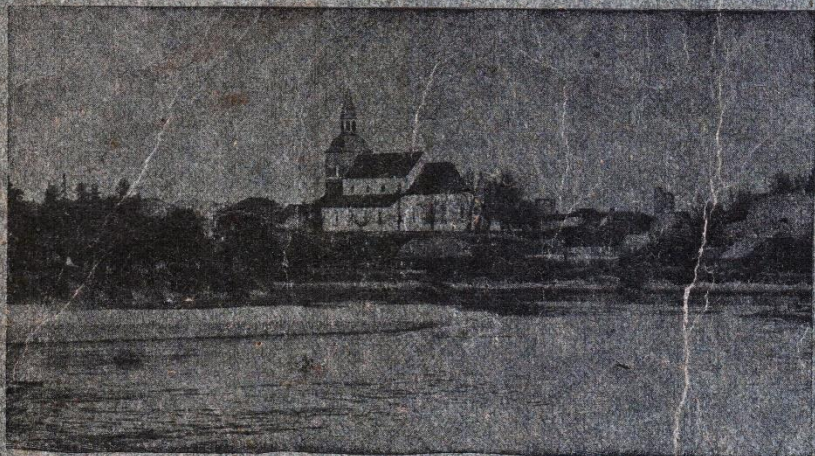
Uzgādājis un drukuļis P. Škrastiņš, Valmierā.

Inventāra No 19955

W. D. Balošča
Walmeera.

Wehsturišks apzerejums.

Ar kartem, skateem un Walmeeras priwilegijam.



Walmeerā 1911.
Trey grahmatu firgotawas apgahdibā.

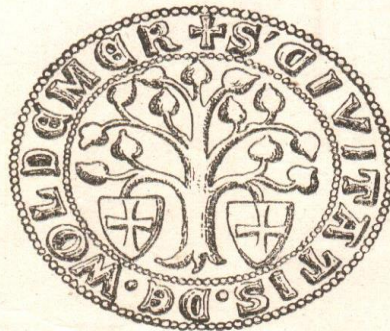
W. D. Balošča

Walmeera.

Wehsturišks apzerejums.



Ar kartem, skateem un Walmeeras priwilegijam.



Walmeerā 1911.

XX. GS. SĀKUMĀ VALMIERĀ GRĀMATU UN NOŠU - MUZIKĀLIJU VEIKALS UN NELIELA SPIESTUVE PIEDERĒJA ARĪ TENIM ULMANIM

- Uz Rīgas ielas, - tiesa jau krietni tālāk no saviem konkurentiem, pirms krievu pareizticīgās baznīcas. Līdz ar tradicionālajiem dažāda veida un lieluma salikuma paraugiem ielūgumiem un vizītkartēm, laulību un Goda kartēm, Tenis Ulmanis piedāvāja vēl skolu liecības, dažādu krāsu burtnīcas un to uzlīmes, kantoru grāmatas, gatavās kancelejas preces. Notis un mūzikas instrumentus, vēlāk pat gramofonus !
- Lai piesaistītu dažāda vecuma un slāņu pircējus un pielāgojoties strauji augošajam pieprasījumam, Ulmanis sāk pārdot Valmieras skatu kartes.

TEŢA ULMAŢA GRĂMATU
TIRGOTAVA. FOTO AP 1910. G.



NO TEŅA ULMAŅA BIOGRĀFIJAS

- Tenis Ulmanis dzimis 1869. gada 13. aprīlī Vidzemē, Valmieras apriņķa Burtnieku pagasta «Kumpju» mājās.
- Bijis lauksaimnieks, sabiedriskais darbinieks, skolotājs.
- Mācījies Rencēnu pagasta Lutera skoliņā, vēlāk no 1886. -1890.g. Baltijas skolotāju semināru Kuldīgā.
- 1890. -1892.g. strādājis par skolotāju Ēveles draudzes skolā, Matīšu draudzes skolā (1892.-1893.), (1893.-1896.) Ēveles pagasta Pāvulēnu skolā, tad seko pedagoga gaitas Valmierā: vietējā luterāņu baznīcas un Valmieras pilsētas pirmmācības skolās (1896.-1908.). Kopā ar citiem latviešiem pulcējies un vienojis latviešus vietējā Valmieras Latviešu biedrībā un aktīvi tajā piedalījies.



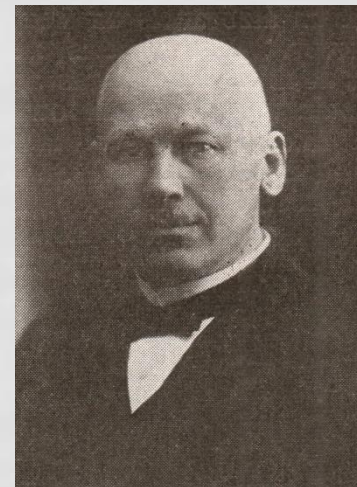
*Valmieras Latviesu skolis beidzibas Iman koris.
Valmierā: 19/12/09.*



**Tenis Ulmanis
(1869-1955)**

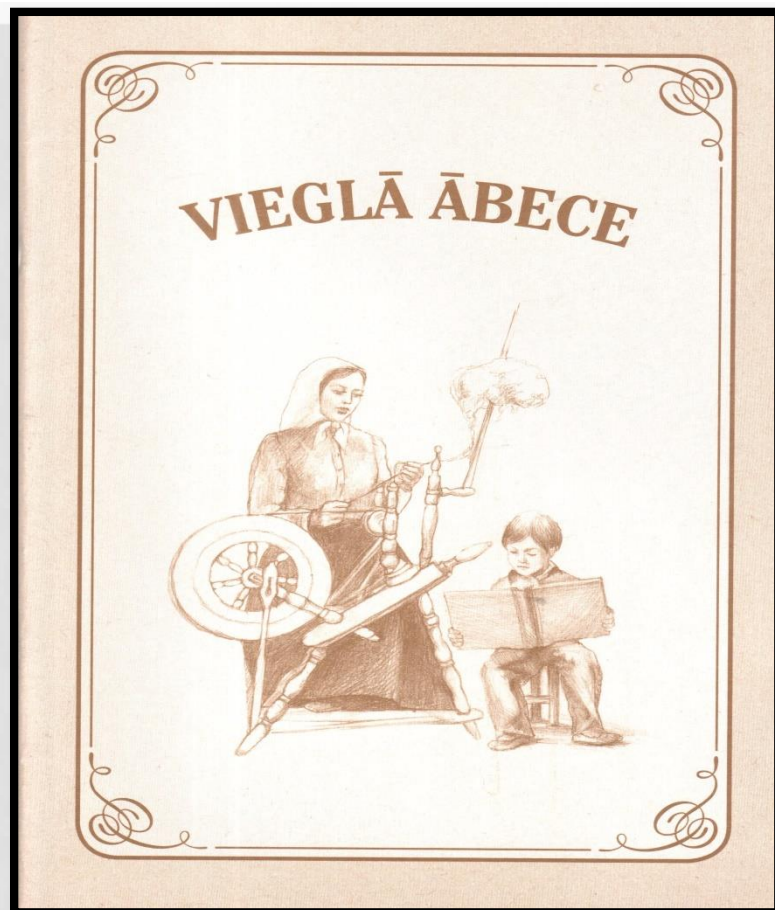
NO TEŅA ULMAŅA BIOGRĀFIJAS

- Ar grāmattirdzniecību nodarbojās līdz 1918. gadam, paralēli mācīdams dziedāšanu arī Valmieras pilsētas skolā (1913. – 1917.) Grāmatā «Baltijas skolotāju seminārs. 1870-1919»(Rīga, 1940.), lasāms arī 19. kursa audzēkņa Teņa Ulmaņa atsūfītais dzīves gājums: «Caur savu veikalu apgādāju Valmieras skolotāju semināra audzēkņus ar latviešu grāmatām. Pēc tam nodarbojos ar tirdzniecību Rīgā; biju Rīgas «Uniona» bankas valdes loceklis. 1919.g. lielinieku (padomju) laikā vajāts. Tagad nodarbojos ar lauksaimniecību, ņemu dzīvu daļību sabiedriskajā dzīvē, sevišķi Valmieras Latviešu biedrībā. Biju loceklis Vidzemes Pagaidu zemes padomē (1917), Latviešu strēlnieku bataljonu organizācijas komitejā, Latviešu Tautas padomē. Sarakstīju un izdevu ābece «Atslēga» un «Vieglā ābece».
- 1944. gadā T. Ulmanis emigrējis uz Vāciju, 1949. gadā izceļojis uz Kanādu, kur 1955. gadā 86 gadu vecumā mira. Pieminēsim!



Tenis Ulmanis (1869-1955)

2014. GADĀ IZNĀCA ATKĀRTOTS IZDEVUMS T. ULMAŅA «VIEGLAJAI ĀBECEI»



«Vieglā ābece, ko mīļiem latvju bērniem dāvinājis Tenis Ulmanis». Rīga, 2014. Ilustrācijas – Anita Markeviča, iespiests tipogrāfijā «Ulma». Izdots ar Teņa Ulmaņa mazmeitas Rotas Dālderis – Otto ierosinājumu un atbalstu.



Ee

Ēē

Ēē

Ezis, Ēvele, Ēdiens

Piezīme. Mūsu valodā ir divējāda e skaņa: viena, ko izrunā ar šauru mutes pavērienu, piemēram ezis, otra ko izrunā ar platu mutes pavērienu, piemēram Eda (sievietes vārds). Sausim vienu par šauru, otru par platu e. Kā vienu, tā otru izrunā kā īsi, tā gari un grūsti: ezis, Eda, ēvele, ēka, ēdiens, ēsma. Kā gaļos, tā grūstos e apzīmē ar stripiņu. Salīdzini e skaņu vārdos: melis, meli, mēle.



Valmieras muzeja krājumā glabājas arī Teņa Ulmaņa izdotā ābece ar nosaukumu «A.B.Z. Atslēga» ar mākslinieka Teodora Ūdera (1868-1915) zīmētajām ilustrācijām.

RĪGAS IELAS NR. 31. NAMS. REDZAMA TEŅA ULMAŅA GRĀMATU TIRGOTAVA.
KOLORĒTĀ ATKLĀTNE IESPIESTA, DOMĀJAMS 1913.G. FOTOGRAFĒJIS
FOTOGRĀFS JURIS VĪTOLS VALMIERĀ. IZDEVIS T. ULMANIS VALMIERĀ.



KO TAD VALMIERIEŠI – LIELI UN MAZI - PIRKA UN PIE TEŅA ULMAŅA?

- Reklāmā solīts, ka «Teņa Ulmaņa rakstāmlietu un muzikāliju veikals, lielā vairumā arī grāmatas un skatu kartes ar Valmieras skatiem – plašā piedāvājumā un par lētām cenām! Kā arī lūgšanu un dziesmu grāmatas dažādos sējumos! Skolas grāmatas! Pārdos albumus pastkartēm un portrejām.
- Rakstāmās mapes, dažādas skatu kartes, zīda papīri, puķu lapas, Konto grāmatas, marmora tintnīcas. Pieņem pašstellējumus uz visiem iekš un ārzemju laikrakstiem, modes žurnāliem un grāmatām. Grāmatu siešanas un bilžu ierāmēšanas darbus izdara lēti un glīti!
- Drukātavā izpilda dažādus drukas darbus kā: programmas, afišas, biļetes, sludinājumus, reklāmas, kāzu un bērnu ielūgumus, kapu bantes u.t.t.
- Mūzikas instrumenti lielā izvēlē! Mandolīnas, cītaras, balalaikas, gramafoni, lociņi, īstās itāliešu ģitāras, kā arī tērauda un citi mūzikas instrumentu piederumi.

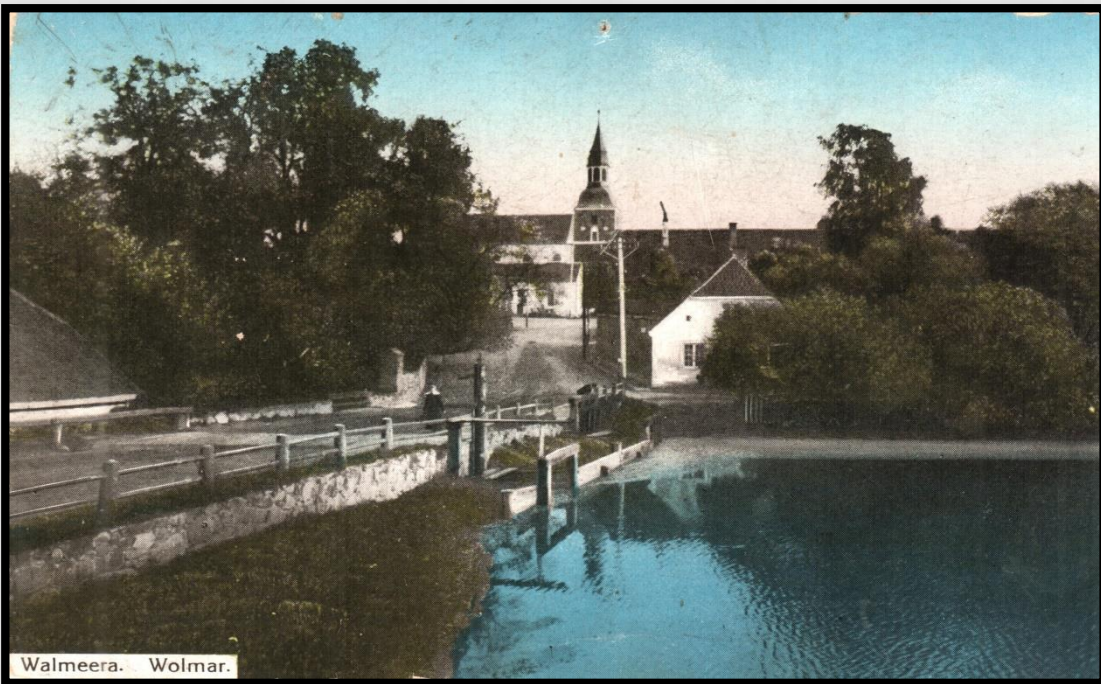
T. ULMANA AP 1904.G. IZDOTĀ PASTKARTE AR
EDUARDA LĀCERA UN JĀNA VELĒNA 1902. GADĀ
CELTO LEPNO TRĪSSTĀVU NAMU RĪGAS IELĀ NR.26..



SKOLOTĀJU SEMINĀRA ĒKA NO DR, IZDEVIS
UN IESPIEDIS T. ULMANIS, VALMIERĀ. 1913.



Вольмаръ. Учительская семинарія.
Walmeera. Skolotaju seminars.



Walmeera. Wolmar.



Walmeera. — Wolmar. — Вольмаръ.

T. Ulmanis, Watmeera.

ВСЕМИРНЫЙ ПОЧТОВЫЙ СОЮЗЪ. РОССИЯ.
ПОЧТОВАЯ КАРТОЧКА.
UNION POSTALE UNIVERSELLE. RUSSIE.

ВНИ 1211
27107

9255



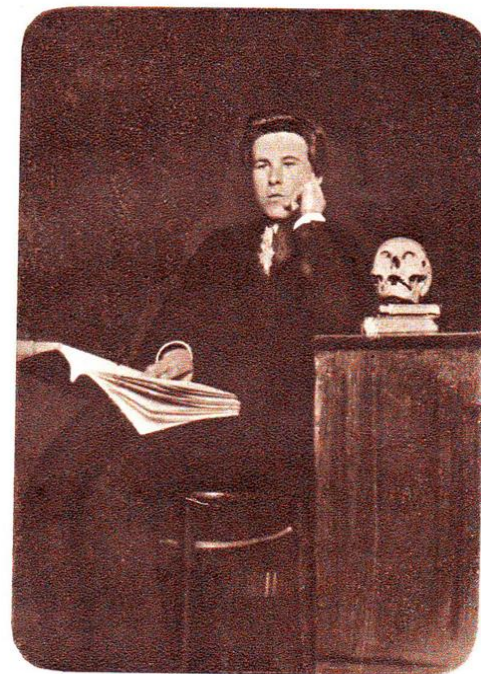
Valmieras – Veides draudzes iesvētāmo gājiens pa Rīgas ielu. redzams Nr. 31. nams ar reklāmas uzrakstu T. Ulmanis – Grāmatas – Rakstāmlietas- Mūzikas instrumenti – Drukātava – Sietuve. Foto 1926. g.



Trīsdesmito gadu nogalē Teņa Ulmaņa veikalā vairs nepārdot pastkartes, notis, mūzikas instrumentus. Namā izvietojies pulksteņu un apģērbu veikals. Ģimnāzijas audzēkņi labprāt iegriezās nelielajā konditorijas veikaliņā, bet svētku reizēs kopā ar ģimeni varēja nofotografēties pie fotogrāfa Voldemāra Zālīša. 1938.

UZ DIAKONĀTA IELAS

- Kā trešais vietējā grāmatu tirgū ienāk – tolaik gados vēl pavisam jaunais Pēteris Liepa. Par Valmierā pavadītajiem gadiem vēlāk rakstījis : „[...] ...1907. gadā ar lielām pūlēm dabūju no Vidzemes guberņas valdes atļauju nodibināt grāmatnīcu pilsētas nomalē. Diakonāta ielā 5.
- Veikala pastāvīgie apmeklētāji lielākoties skolēni, starp tiem arī netālā skolotāju semināra audzēkņi. Veikala darbā ar laiku radās uzņēmumam draugi un labvēļi, to vidū arī semināristi. Nešķīramie draugi un grāmatu mīļotāji Leons Paegle ar Jāni Ezeriņu, biežākie apmeklētāji. Grāmatu vajadzība abiem bija liela, bieži vien nonākot pretrunā ar naudas līdzekļiem... Leons un Jānis, par nelielu atalgojumu, pa brīvo laiku no skolas, arī strādāja veikalā – iegrāmatoja ienākušos pasūtījumus un to nosūtīšanu.
- 1908. gadā pārcēlos uz pilsētas centru. Atverot veikalu jaunajās telpās, apsveikt un vēlēt labas sekmes ieradās mani pirmie līdzgaitnieki – Leons Paegle un Jānis Ezeriņš. Valmierā pavadītais laiks līdz manām vecumdienām saglabājies spilgtā atmiņā.” *(Atmiņas par Leonu Paegli. Rīga, 1961.)*
- Savulaik kādā no atmodas izdevumiem atradu ziņas, ka Pēteris Liepa trīsdesmitajos gados izdeva kalendāru un lugas pašdarbniekiem. Reizē ar avīzēm, žurnāliem, pastkartēm, rakstāmlietām viņš tās pārdeva kioskā Valmieras centrā.

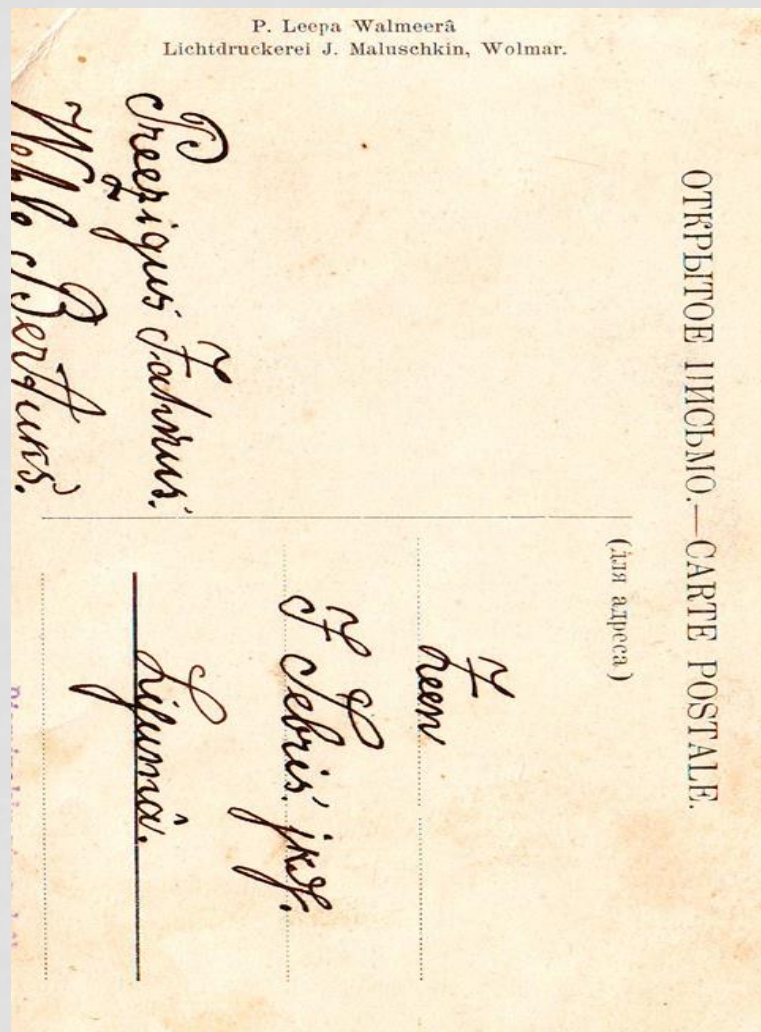


Leons Paegle — seminārists 16 gadu vecumā



Jānis Ezeriņš

PASTKARTE, IZDEVIS P. LIEPA. IESPIEDIS IGNATS MAĻUŠKINS VALMIERĀ. 1907.



KUR VĒL VARĒJA NOPIRKT PASTKARTES UN ATKLĀTNES ?

- Tās varēja nopirkt arī Eduarda Vinklera nelielajā grāmatu veikalīnā.
- Pēteris Liepa, bez tradicionālajiem pilsētas skatiem, saviem pircējiem piedāvāja sadzīviska satura atklātnes.
- Ar atklātņu un pastkaršu izdošanu nodarbojās valmieriešiem labi zināmais un iecienītais fotogrāfs Jānis Sarkangalvis.
- Pie Ignata Maļuškina. Treija tipogrāfijas burtliča – salicēja, cinkogrāfijas spiedes meistara.



J. Sarkangalwa *fotografijas un fototipijas veikals*

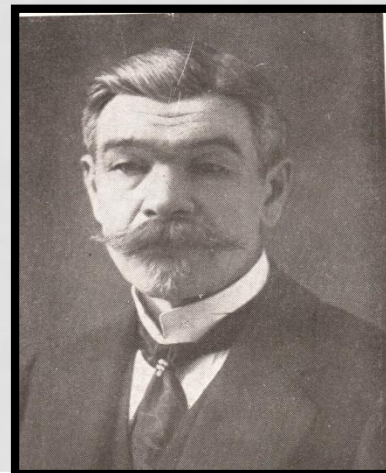
Walmeerā, (Pahrgauja) pie tilta.

Богатство

wisus fotografiskus darbus.

— Drukā skatu postkartes, —

фенишчи вреешчи атлапаврдewejeem.



Jānis Sarkangalvis (Sarkangalvs, arī Johann Sarkangalw; 1870-1942).

Innen der Halle Haldy Halle:

Wolmar

„All Heil“!



Donnerstag den 17ten Oktob. 1871
Dresd. Bomb. Bahn Graven 1871 =
Nennend. 35. Haldy Halle auf Graven.

Bitte mich nicht vergessen. Mit Grüssen
Ewald

Photographie u. Lichtdruck: J. Sarkangalw, Wolmar.



H. Trey, Valmeerā

telefons Nr. 23

grahmatu drukatava ar elektrisku dšineju,
tirgotava u. ņetuwe — Foto-
zinfografija u. gaiņmas drukatava



„Valmeeras Ķinotaja“
redakzija un ekspedizija

Darņadus drukas darbus

ta droņchinas, pirtschanas un rentes kontraktus, statutus, pilnvaras,
pda pabrskatus, zirkularus, blantetes preeņņch darņadām eestahdem u.
ņkolam, zenu rahditajus, etiketes, kwihetes, ņludinajumus, aņiņchas, pro-
gramas, bitetes, kaņņu, kristību, beņru un zitus eeluhgumus, ņaderina-
ņchanas, wiņit un beedru kartes darņados leelumos un weidos.

Ŷkatu kartes

ņgatawo peņz eesņhtiteem paraugeem darņadās kraņņās, ari koloretās.

Binka klishejas

peņz uņdoteem paraugeem darņados leelumos pagatawo driņņatā laiņā.

Grahmatu ņeefchana

darņados ņehjumos, tapat ari ziti uņ ņcho arodu atteezofchees darbi.

Bilņchu eerabmeņchana

Mehrenas zenas.

VAR LE POTIES AR 4 MEDAĻĀM!

Katru avīzītes numuru pirms drukāšanas rūpīgi izlasīja cenzors. Ik gadus drukāšanas atļauja bijusi jāatjauno un jāizņem vietējā policijā.

Iet gadi. 1914. gadā sākās I. Pasaules karš. Karadarbība netieši skar arī apriņķa pilsētu Valmieru. Latvieši 1915. gadā piesakās strēlnieku pulkos. Daudzi valmierieši karo Krievijas armijā.

Būt vācietim mazajā provinces pilsētiņā un izdzīvot ir arvien grūtāk. Par to pārliecinās arī nu jau cienījamos gadus esošais Treijs, kuram 1915. gada beigās cenzūra atsaka atļauju tipogrāfijas darbībai – nākošajam 1916. gadam.

1916. gada beigās – jaunais un enerģiskais Jānis Dūnis vienojas ar bijušo tipogrāfijas īpašnieku, uz spiestuves apriņķojuma izdod atsevišķus iespieddarus, bet ar 1917.g. maiju, kad atpērk Treija nama iekārtas, spiestuve pārceļas uz Rīgas ielu 21.

RĪGAS IELAS 21. NUMURĀ NO 1917. LĪDZ 1941. GADAM DARBOJĀS ARĪ VIENS NO VALMIERAS GRĀMATU IZDEVĒJIEM UN VĒLĀK ARĪ IZDEVNIECĪBAS ĪPAŠNIEKIEM - JĀNIS DŪNIS (1891-1943).



J. Dūnis 1916.g.



J. Dūnis 1926.g.

AR GRĀMATU VEIKALU VIEN NEPIETIEK. BRĀĻI 1917. GADĀ NOPĒRK TIPOGRĀFIJU

K. Duhnis
grāmatu un rakstamlektu
veikals Valmierā
veedabvē wairumā un masumā

pašta,	kladeš,
rakstamu,	burtnižas,
sihmejamo,	tonwertuš,
pihpejamo,	tinti.
papirus,	sihmukus,
	spalwas.

Kreewu un latweeschu rakstneeku
kopotuš rakstus
gihitos sehjumos.

Skolas grāhmetas,
kreewu un latweeschu uniwersalās bibliotetas,
paškarču un poešiju albumus,
pantiu un mahtflaas kartes un ž.

Fotografeem
veedabwaju par mehrenam zenam

plates, pastkartes u. kimikalijas.

Sludinājums laikrakstā «Līdums», Nr.36., 1917.g. 11.(24.) 02. «K. Dūņa grāmatu un rakstāmlietu veikals Valmierā piedāvā vairumā un mazumā: dažāda veida papirus, klades, burtnīcas, konvertus, tinti, zīmuļus, spalvas. Krievu un latviešu rakstnieku kopotos rakstus, skolas grāmatas. Fotogrāfiem par mērenām cenām fotoplates, pastkartes, ķimikālijas».

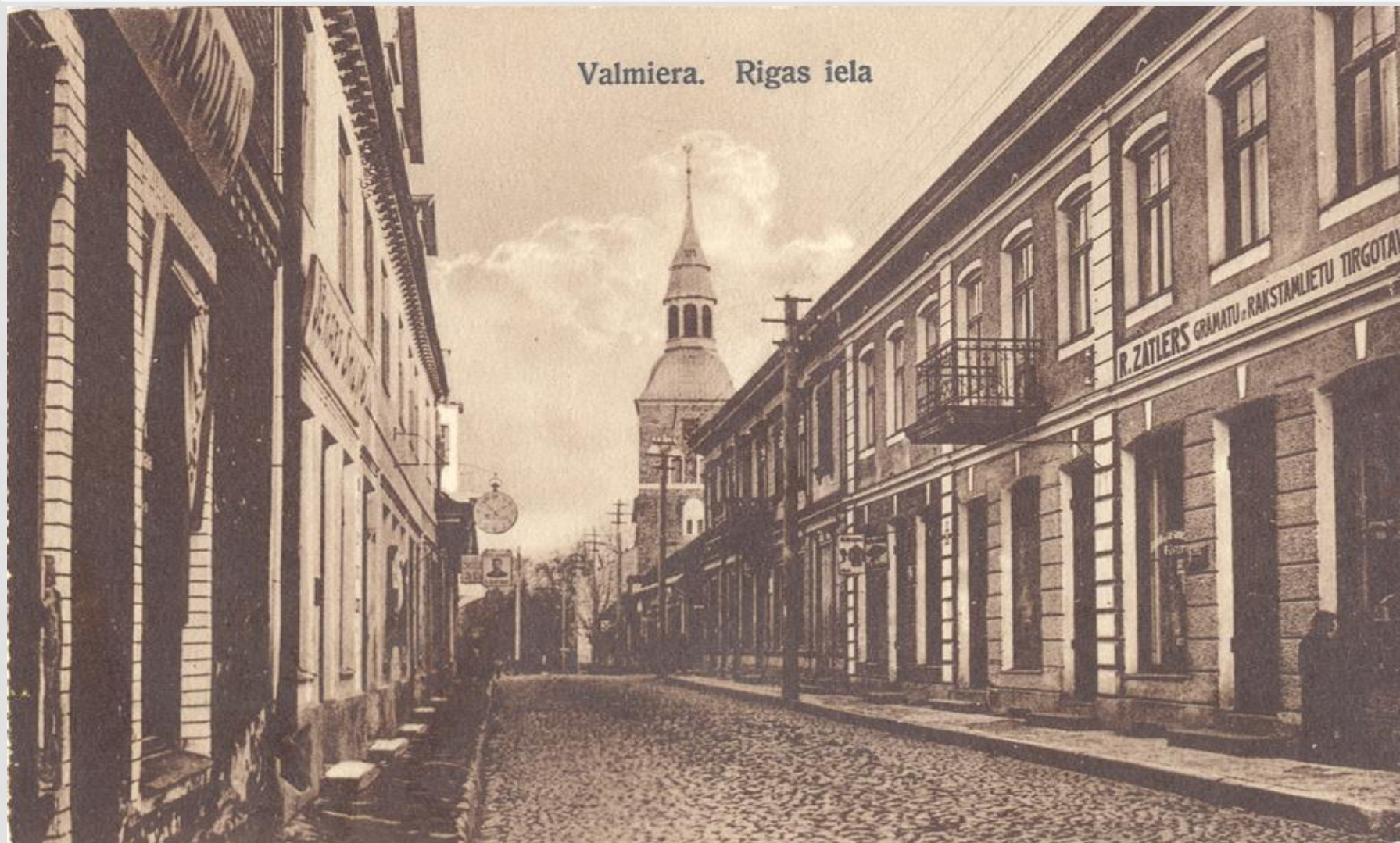
Trīs mēnešus vēlāk, neskatoties uz kara laika grūtībām, Kārlis Dūnis «Valmieras Aprīņa Ziņotāja» 1917.g. 30.06. paraugnumurā, kurš tiek jau iespiests Rīgas ielas Nr.21. drukātavā, kādreizējā tirgotāja Mārtiņa Kreišmaņa namā, reklamējās: «Pagodinos paziņot, ka no 9. maija manā īpašumā pārgājusi H. Treija kunga tipogrāfija, kura pārvietota uz Rīgas ielu 21. paša namā. Esmu tipogrāfiju iekārtojis pēc jaunākiem tehnikas prasījumiem, tā kā varu visus drukas darbus izpildīt apzinīgi un visdrīzākā laikā par mērenu atlīdzību»

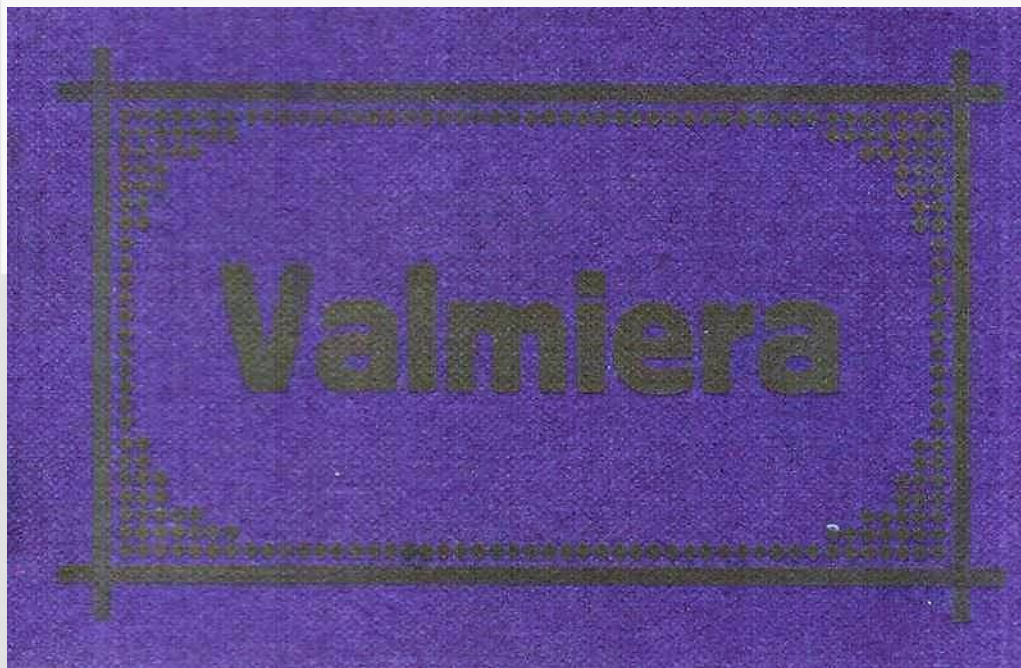
«Līdums»- politisks, sabiedrisks un literārs dienas laikraksts, druk.
«Līduma» drukātavā, Valkā. Atbildīgais redaktors Oto Nonācs.

Rīgas iela. 1930. gadi. Pa labi, 21. numurā Jāņa Dūņa grāmatu veikals.

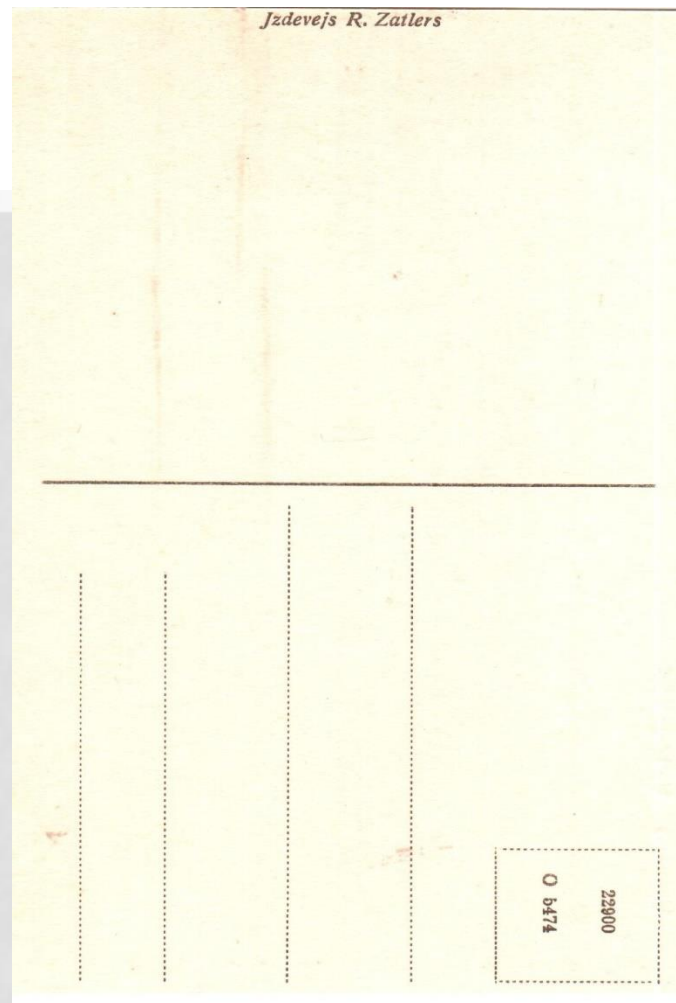


RIHARDA ZATLERA GRĀMATU UN RAKSTĀMLIETU TIRGOTAVA RĪGAS IELĀ NR.7. 1933.GADA FEBRUĀRĪ VIŅŠ PĀRCEĻAS IELAS NR. 17. NAMU (MIRUŠĀ TIRGOTĀJA A. KAMPES ĢIMENES ĪPAŠUMS), KUR KOPĀ AR MĀSU ALĪDU ATVER GRĀMATU UN RAKSTĀMLIETU VEIKALU.





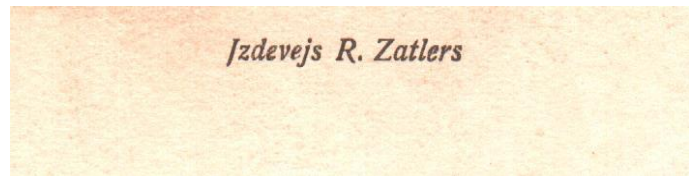
Valmiera. Pilsētas parks



Valmiera. Pils mūri



Jzdevejs R. Zatlērs



Valmiera. Pils mūri



Valmiera. Komerckola



LAI VISI ZINĀTU!

Balmpeereotis

Skaidri raksti 10 lappus.

Atbalsta, lasītāji un abonenti
Valmierā, Jaņķu ielā 5 (kab. „Gems”
grāmatnīcā), telefonā 144.

Pilsonisks nedēļas laikraksts

politiskai, tautsaimniecībai, sabiedrībai būtīgai, zinātnei, literatūrai un mākslai.

Atbalsta vienā lappusē
katrēdēni no pulka 4—10 un 11—17
300000 par lappusē.

Abonējuma maksas: ar pašnodrošināšanu no pulka par 1 lappusē 50 lappus, pārējiem 50 lappus, 100 lappus 100 lappus, 200 lappus 200 lappus, 300 lappus 300 lappus. Skaidri raksti 10 lappus. Atbalsta vienā lappusē katrēdēni no pulka 4—10 un 11—17 300000 par lappusē.

193. n. r. 3.

Ķečībēn, 1933. g. 24. februārī.

5. gads.

Latvijas īpašniekšana.

Latvijas īpašniekšana ir svarīga un būtiska jautājuma risināšana. Tā ir jānodrošina, lai Latvijas īpašniekšana būtu efektīva un izdevīga. Tā ir jānodrošina, lai Latvijas īpašniekšana būtu efektīva un izdevīga. Tā ir jānodrošina, lai Latvijas īpašniekšana būtu efektīva un izdevīga.

Ziemeļlatvijas Teātris.

Sestdien, 25. februārī 1933. g. pulk. 8
vakarā Valmieras Latvijas biedrībā
notiks rīks par jautājumu: "Latvijas
J. Raņa teātris 1. cilvēks"

Jāzeps un viņa brāļi.

Redakcija: A. Ziemeļ, mākslu kom-
ponāža un vadā O. Kreitmanis, J. Ar-
nīns krājis dekoratīvi izstrādā. Kostumi
pēc E. Brocēna un Spērtāla mākslām.
Speciāli pagatavots parhuzs pēc E.
Brocēna izstrādājis A. Kārlis Lāpītis.
Pielikā vienā izdevumā izstrādājis un iz-
strādājis — 50 personas. Strādājis izstrādājis
un dejas.

Izdevuma maksas: ar teātri, ieskaitot parhuzus:
I. vieta La 1,00, II. vieta La 1,00, III. vieta
La 1,00, pēdējā vieta La 0,75, dekoratīvi un
komponāža La 0,40, izstrādājis parhuzs
5000 grāmatnīcā, katrēdēni no pulka
4 pie 5000.

Pagodinot zīgot god. Valmieras un apkārtnes sabiedrība,
ka esmu pārvietojis savu

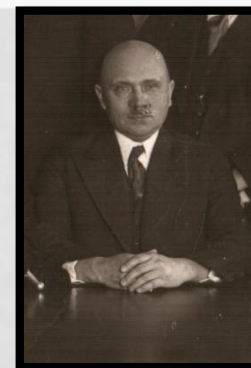
grāmatu un rakstām- lietu tirgotavu

no Skrastīg kundzes nama, Rīgas ielā Nr. 7, uz A. Kampes
namā, Rīgas ielā Nr. 17 (bij deģvīna tirgot. telpās).

Izmeklējams pateicību par līdz šim man dāvēto uzdevību,
palieku cerībā, ka arī turpmāk vīpu man paliegsiet.

Angļuvalodā **R. Zatlērs.**

VALMIERAS LATVIEŠU BIEDRĪBAS VALDE 1935. GADA 31. MARTĀ. 1. RINDĀ, BLAKUS BIEDRĪBAS PRIEKŠNIEKAM, RŪPNIEKAM ALEKSANDRAM PĒTERSONAM RIHARDS ZATLERS.



Rihards Zatlērs dzimis 1887.g. 22. XI. – miris?, Valmieras Latviešu biedrības biedrs. Kopā ar māsu Alīdu (dzimusi 1893.g. – mirusi?) turpināja sava tēva – Pētera Zatlēra iesākto amatu. Arī viņu tēvs Pēteris Zatlērs (1857 -1919.) darbojās VLB.

Tēvu lielnieki 1919.g. pavasarī nošāvuši. Pēteris bijis Mujānu pagasta skrīveris. Pats Rihards ar māsu dzīvoja Dīvala ielā Nr.4., kur pēc viņu abu aizbraukšanas 1944.g. rudenī ierīkoja pirmsskolas bērnu iestādi (bērnudārzu).



Pa kreisi redzams redzama izkārtne «R. Zatlers. Grāmatas un rakstāmlietas» Rīgas ielas nr.17. (mirušā tirgotāja A. Kampes namā), kurā no 1933.g. februāra līdz pat veikala nacionalizācijai 1940.g. vasarā strādāja Ričards Zatlers kopā ar savu māsu Alīnu Zatleri. Abi dzīvoja Valmierā, Dīvala ielā Nr.4.

TIEKAMIES NĀKOŠAJOS «TIPOGRĀFIJAS STĀSTOS» OKTOBRĪ



Paldies par uzmanību!

