



# Mazsalacas Behtis

MAZSALACAS PILSĒTAS PAŠVALDĪBAS IZDEVUMS

7(27)



## PILSĒTA PIE SALACAS

Mazsalaca plaši skanošo pilsētas vārdi ieguva jau ap 1870. gadu, kad visa "pilsētiņa" sastāvēja no diviem krogiem - Rāmja un Baznīcas, aptiekas, Valtenberga pagasta nama un tekstilfabrikas Salacas krastā.

Satikmes ziņā ļoti ērtā vietā likti Mazsalacas pamati. Valmieras - Limbažu un Rūjienas - Pērnavas ceļu krustojuma tuvumā uz mazās Aurupītes stāvā krasta uz mūža nomas tiesībām vācietis Brēms no Valtenbergu īpašnieka fon Fitinghofs ieguva astoņas pūrvieta zemes, uz kuras 1867. gadā uzcēla nelielo, bet tolaik pietiekami glīto aptiekas ēku, kuru apjuma ārzemju šiferis.

Iepretim aptiekai tās pašas muižas īpašnieks piešķīra divas pūrvieta zemes pagasta "tiesas nama" vajadzībām. Arī te 1867. gadā uzcēla nelielo Valtenbergu pagasta koka namu, kurā pārgāja Valtenbergu muižas valde un tiesa. Kādu laiku tur bija Mazsalacas vīdusskolas meiteņu internāts, tagad ēkā, kas prasās pēc remonta, atrodas TLM studija "Mazsalaca".

Ap šiem pirmiem diviem namiem Baznīcas un Rāmja krogu izauga vēlākais Mazsalacas miestpiņš, jebšu pilsēta, kā to vietējie dēvējuši jau no pašiem pirmsākumiem.

Rakstos pirmās ziņas saglabājušās jau no 1529. gada un vēsta par vācu muižnieku īpašuma postiprināšanos Mazsalacas pusē. Kā pirmais ev. luterānisko mācību sludinātājs Mazsalacas Sv. Annas baznīcā minēts Ocharias Hollius ap 1570. gadu, kad Vidzemē vēl valdīja vācu ordenis. Ir zināms, ka jau 14. gadsimtā Mazsalacas Sv. Annas baznīca pastāvējusi kā Rūjienas blakus baznīca.

Ceļu krastos esošo Valtenbergu muižas zemi sadalīja no vienas līdz četrām pūrvietām lielos gruntsgabalos, kur uzcēla pirmās Ores, Leimāņa un Hincenberga tirgotavas, divus Ramaņa un vienu Simanona namus. Ap 1890. gadu miestpiņā skaitījās četras tirgotavas un apmēram divdesmit nameļi. Pienāca 1905. gads, kad visi ar nepacietību gaidīja Rīgas - Limbažu - Mazsalacas - Meizakillas dzelzceļa būvi, barons fon Fitinghofs miesta apbūves teritoriju paplašināja ar ➤



jauniem gruntsgabaliem gar Pērnavas un Rūjienas līdseļiem. Gruntsgabalus strauji apbūvēja. Miesta centra gruntsgabalu nomnieki ar barona atļauju savus gabalus sadalīja sīkākā daļās un izdeva apbūvētiem. Miestiņā spēji pieauga un 1918. gada pavasarī, kad vācu okupācijas vara tam piešķīra savas pārvaldes tiesības, Mazsalacā skaitījās jau 1100 iedzīvotāju, kas apdzīvoja 80 namus. Miesta robežas apriņķa valde nosprauda 1920. gada rudenī. Apbūves teritorija stipri paplašināta uz fonā zemju rēķina. 1925. un 1926. gadā notika miesta plānošana. Pēc šī plāna bija paredzēti apmēram 300 apbūves gabali. 1927. gadā Mazsalacā bija 87 nami, kurus apdzīvoja 1200 iedzīvotāji. Miesta dome lūdza Latvijas Republikas valdībai miestam piešķirt pilnietības tiesības. Pirmais miesta vecāks bija vācu okupācijas varas ieceltais tirgotājs Kārlis Zariņš. 1928. gada 25. februārī Latvijas valdība Mazsalacai piešķīra pilsētas tiesības. Par pirmo pilsētas galvu ievēlēja šādas mītuves īpašnieku Kārli Vilku. Vēlāk viņu nomainīja provizors Nikolajs Daugulis. 1930. gadā Mazsalacā dzīvoja 1500 iedzīvotāju, 1933. gadā bija uzcelti ap 400 ēku, apbūvējot apmēram 300 gruntsgabalus. Mazsalacā galvenokārt dzīvoja amatnieki, tirgotāji, fabriku strādnieki un rokpeļņi.

Mazsalaca atrodas gleznainā, skaistā vietā uz Salacas labā krasta. Pilsētiņas apakšējā daļa novietojusies uz upes sengultnes (vietējie to sauc par "lejaspilsētu"), bet augšējā – uz upes stāvā senkrasta un vēl tālāk. Brīvais kreisais senkrasts, iepretim tiltam, vēl stāvāks (vietējie to sauc par Sniedzānkalnu). No tā paveras skaists skats uz pilsētu un Salacu.

Mazsalaca ir visas draudzes saimnieciskās un kultūras dzīves centrs un atrodas septiņu ceļu krustpunktā, divdesmit kilometrus no Rūjienas un piecdesmit kilometrus no Valmieras.

Kā rakstīja Reinis Cukurs savā ceļvedī "Nāciet uz Mazsalacu!" 1933. gadā: "Pilsētas jaunapstiprinātais ģērbonis – tilts pār Salacu, virs kura trīs zvaigznes valsts karoga krāsu laukumā."

Pirmais tilts pār Salacas upi celts 1868. gadā. To Pirmais pasaules karš nodedzināja. Tiltu, kas skatāms pilsētas ģērbonī, cēla 1930. gadā.

Mazsalacā 1933. gadā darbojās divas viesnīcas: Rīgas viesnīca (senais Rāmja krogs) pie tilta, Rīgas ielā 17, ar piecām istabām A un B un Komeroviesnīca (bijušais Baznīcas krogs) pie tirgus laukuma, Rīgas ielā 1, ar 5 istabām A un B. Aktīva sabiedriskā dzīve noritēja desmit Mazsalacas biedrībās un organizācijās: 1. Mazsalacas Savienīgā biedrība, dibināta 1899. gadā, apmēram 50 biedru, pašai savs nams (nodega pēc 2. pasaules kara), plaša sāle, viesu telpas, bufete, 2. Mazsalacas krājizdevumu sabiedrība, dibināta 1893. g., 3. Mazsalacas Brīvprātīgo ugunsdzēsēju biedrība, dib. 1893. g., 4. Mazsalacas Lauksaimnieku biedrība, dib. 1905. g., 5. Mazsalacas piensaimnieku biedrība, dib. 1910. g., 6. Amatnieku biedrība, dib. 1923. g., 7. Skolu biedrība, dib. 1917. g., 8. Namsaimnieku b-ba, dib. 1924. g., 9. Mazsalacas Studentu biedrība, 10. Mazsalacas draudzes dāmu komiteja, dib. 1924. g. Politiskās organizācijas bija četras, aizsargu-džu divas, vanagu viena, aroda viena, sporta trīs.

Mazsalacā bija četras grāmatu un skatu karšu tirgotavas:

1. N. Celms-Bundžas tirgotava, Baznīcas ielā 2, grāmatas, skatu kartes.
  2. M. Ciriša tirgotava, Baznīcas ielā 10, ar bagātu senu un retu grāmatu krātuvi, skatu kartes.
  3. E. Bloma kiosks, piecu ceļu krustojuma vietā, Pērnavas ielas sākumā, laikraksti, skatu kartes, tabakas preces.
  4. R. Melņiņa kiosks, pie ugunsdzēsēju torņa, tirgus laukumā, laikraksti, skatu kartes, tabakas preces.
- Kur tad vēl paliek divas skolas, aptieka un drogu veikals, slimnīca, Sarkanā Krusta veselības punkts, divi rajona ārsti, divas zobārstes, med. feldšers un veterinārfeldšers, divas tējniecas, trīs maiznīcas, četras gaļas tirgotavas (tagad viena un tā pati vēl nesēnā pagātnē, kā šīgāns teiktu, "makšķernieku bode", kur varēja nopirkt plikus āķus), divi krodziņi, divas līnu un sēklu tirgotavas, vienpadsmit koloniālpreču un pārtikas preču veikali, četras frizētavas, trīs fotogrāfu darbnīcas, divpadsmit galdniecības, septiņas ratnīcas, viena skārnīca, trīs smēdes, trīs dārzniecības, trīs pulksteņu labotavas, vairākas drēbnieku, kurpnieku, audēju, šuvēju, adītāju, sedlenieku darbnīcas.

Nedēļas tirgi tika noturēti divreiz nedēļā: trešdienās un sešdienās, bet gadatirgi – četrreiz gadā: 8. martā, 12. maijā, 28. septembrī un 12. decembrī.

Jau no 1864. gada darbojas Mazsalacas tekstilfabrika, kurā 1933. gadā strādāja apmēram simts strādnieku, aušot gan vilnas, gan līna audumus.

1919. gadā, kad Mazsalacā, tāpat kā visā Latvijā, valdīja Pēteru Stauckas valdība, sarkanais terors te prasīja gandrīz simts cilvēku dzīvības.

Mazsalaca atrodas Dabas mātes apveltītā skaistā vietā, bet tajā nav daudz arhitektūras ziņā košāku namu, kas pieskanētu pilsētas kupļajiem dārziem un apstādījumiem. Tieši šie dārzi un apstādījumi pilsētai pavasarī un vasarā piešķir to neatkārtojamo pievilcību, kas raksturīga tikai un vienīgi Mazsalacai.

Lai arī pie mums nav ne stikla, ne betonā celtu ēku, nav arī nekādu gaisa piļu, taču gribas novēlēt visiem mazsalaciešiem sajūst pilsētu kā asinsriti, lai ikvienam no mums Mazsalaca šķīstu visskaistākā un visjaukākā vieta uz šīs masās lodītes, kuru saucam par Zemi.

# Mazsalacai – 130 Svētku norise

22. maijs plkst. 17.00	Mazsalacas vidusskolas zālē izstādes "Atgriešanās" atklāšana
23. maijs plkst. 20.00 I stāvs	Mazsalacas kultūras namā TĪMS "Mazsalaca" dalībnieku un keramiķes Mirdzas Dreimanes darbu izstādes atklāšana
23. maijs plkst. 20.00 II stāvs	izstāžu zālē Tēlotājas mākslas izstādes atklāšana
24. maijs plkst. 18.00	pie Mazsalacas pilsētas ģērboņa Svētku atklāšana
24. maijs plkst. 18.50	pilsētas kapos Atceres brīdis
24. maijs plkst. 20.00	kultūras namā Tiekas novadnieki
24. maijs plkst. 21.30	pilsētas centra laukumā Pavasara ziedu izstāde
24. maijs plkst. 22.00	Piemēģas brīdis Varoņu birzītē pie baznīcas.
25. maijs plkst. 8.00	Pilsētas modināšana
25. maijs plkst. 9.00	Lielais gadatirgus pilsētas tirgus laukumā
25. maijs plkst. 11.00	Fotostudijas "Tālava" izstāde – fotoreportāža "Viena diena Mazsalacā" / Rīgas ielā 17/
25. maijs plkst. 12.00	Baznīcā Garīgās mūzikas koncerts
25. maijs plkst. 14.00	Bērnu darza laukumā Mazie bērnu svētki
25. maijs plkst. 15.00	Pilsētas centra laukumā Koncerts viesu kolektīvi
25. maijs plkst. 21.00	Koncerts – uzvedums Vidusskolas parkā
25. maijs plkst. 23.00	Vidusskolas parkā Uz sadalīšanās ielūdz "Lauku muzikanti" no ostas pilsētas Salacgrīvas.

Svētku rīcības komiteja

Rīcības komiteja izsaka lielu paldies pašmāju un viesu kolektīviem, kuri piedalījās svētku programmā:

Vīru korim "Silvicola"	vad. Pauls Evelde, Ilga Radziņa
Jauktajam korim "Kaija" no Salacgrīvas	vad. Jānis Lucāns, Māris Izaks
Kapellai "Lauku muzikanti"	vad. Andris Zunie
Jauktajam korim "Salaca" no Staiceles	vad. Silvija Krampe
Vilķenes jauktajam korim	vad. Ēgona Beitiks
TDA "Veiksmā"	vad. Viesturs Tile
Valmieras pagasta jauniešu deju kolektīvam	vad. Iveta Saliņa
Skaņkalnes deju kopai	vad. Vilmārs Žunna
Mazsalacas kultūras nama pūtēju orķestrim	vad. Valdis Meijers
Burtnieku pūtēju orķestrim	vad. Rihards Balodis
Mazsalacas kultūras namā un kopsaimniecības "Ramata" jauktajam korim "Salaca"	vad. Māris Izaks, Jūta Kalniņa
Skaņkalnes sievietes vokālajam ansamblim	vad. Jānis Bērziņš
Mazsalacas MRS vīru vokālajam ansamblim	vad. Jānis Bērziņš
Mazsalacas kultūras nama sievietes vokālajam ansamblim	vad. Mirdza Šviķe
Folkloras ansamblim "Daina"	vad. Indra Indriksone
un ciemiņiem no Igaunijas un Somijas.	

Pateicamies arī apkārtējām kopsaimniecībām, Mazsalacas uzņēmumiem un organizācijām, Mazsalacas vidusskolai par sniegto palīdzību svētku sagatavošanas laikā.

**vēsturiskas ziņas**

## NOTIKUMI MAZSALACAS PAGASTA UN PĪLSĒTAS DZĪVĒ

1127 Baltijas vacu mēcītājs un zinātnieks A. V. Hupels svāsta, ka 1127. g. samsalieši ar savu floti uzbrauc pa Salacu, Burtņi ku ezeru līdz Rūjienas pilskalam, izlaupa pili un apkārtni un ar sagātu laupījumu atgriežas atpakaļ.

1528

Šī gada – 1528. g. 17. janvārī, Sv. Antonija dienā, top likti no ordeņmestra Voltera f. Pletenberga Mazsalacas muižas un pagasta pamati, dāvinot 7 latviešu zemnieku mājas bruņiniekam Vincenam f. Stēnam bij. muižas apvidū.

# Mazsalacas novada ievērojama vieta.

Sākums 26. numurā.

Puskilometra attālumā no Promultu Priežu kalna atrodas otra senkapu vieta - Promultu Lielais kalns. Arī te rakta grants un atrasti cilvēku kauli ar senlietām - pērlītēm un monētām. Monētas sastopamas galvenokārt viduslaiku kapsētās. Kura no Promultu kapsētām ir vecāka, kura jaunāka, - nav zināms. Interesi izraisa fakts, ka divas acīmredzot neoficiālas kapsētas atradušās nelielā attālumā no kristietības balsta - baznīcas.

Uz agro metālu laikmeta beigu posmu attiecināmi pētniekiem labi pazīstamie Kukurbalļu senkapi, kas atrodas Mazsalacas - Ramatas lielceļa kreisajā pusē pāris kilometrus no pilsētas. Te arheoloģiskie izrakumi nav izdarīti, tāpēc precīzs senkapu izvietojums un datējums nav zināms. Pēc izskata Kukurbalļu "Velna klēpis" atgādina uzkalniņu. Tādos senkapos mirušos apbedīja no akmeņiem izliktos šķirštos, kurus pēc tam apbēra ar akmeņiem un zemi. Kukurbalļu senkapi stipri postīti gan paplašinot ceļu un ierokot telefona stubus, gan pēdējā laikā uz uzkalniņa sāberot no laukiem novāktos akmeņus. Tas ir slikti, jo agro metāla laikmetu pieminekļu nemaz tik daudz Latvijā nav.

Kāda bijusi etniskā piederība tiem ļaudīm, kas apbedīti Kukurbalļu senkapos, bez arheoloģiskajiem izrakumiem nav droši nosakāma. Pēc iekārtojuma analogijām domājams, ka tie apbedīti Baltijas somu etniskās grupas pārstāvji.

Vienīgi šī, ka teikšā minētā Kravaļu pēdākmeņi atradnās vieta nav zināma, bet nelielie arheoloģiskie izrakumi Mazsalacas Velna pagrabā, kurus 1885. gadā izdarīja vācu barons Žīverss, datējošus atradumus nedeva.

Pirmie iedzīvotāji Mazsalacas apkaimē parādījušies jau ļoti sirmā pagātnē, jo tie cilvēki, kas dzīvoja Vecates Rīpukalnā, Kaulēnkalnā un Zvejniekos un kuri savus mirušos V - II gadu tūkstoņi pirms mūsu ēras apbedīja Zvejnieku kapulaukā, zvejoja un medīja ne tikai savu dzīvesvietu tuvumā, bet arī tālāk apkārtnē. Senākais datējams arheoloģiskais priekšmets no Mazsalacas apkārtnes ir akmeņš laivas jeb kaujas cirvja puse, kas atrasta Pēkšņu māju zemē. Pēc šiem raksturīgajiem priekšmetiem radies nosaukums - kaujas cirvju kultūra, kuru saista ar seno baltu priekštečiem. Kaujas cirvju kultūras nesēji ieplūda Latvijas teritorijā II gadu tūkstoša p.m.ē. sākumā. Pēkšņu cirvis ir šo seno notikumu mēms aculiecinieks. Cirvim raksturīgs rūpīgs apdarinājums un īpaša forma - sānskatā tas atgādina laivu ar uzrautu galu.

Pie Mazsalacas atrasti arī vairāki akmeņi darba cirvji, kuri pazīstami kā agrā metāla laikmeta liecinieki. Baltvācu ģeologs un arheologs K. Grēvings jau 1884. gadā atzīmēja, ka kāds akmeņš cirvis atrasts pašā Mazsalacā. Vairbūt tas ir cirvis ar divreiz urbtu kāta caurumu, kas glabājas Latvijas Vēstures muzejā? Muzejam to jau pirms pirmā pasaules kara nodevusi Rīgas Latviešu biedrība ar piezīmi, ka cirvis atrasts kādā Valtenberģu pagasta purvā. Kāds cits cirvis atrasts pie bijušajām Pēkšņu mājām. Vienu šādu akmeņi cirvi pirms gadiem desmit atrada Selacas upē un pašlaik tas glabājas Mazsalacas vidusskolā.

Viņi ir aizmirsuši, ka paši kādreiz bijuši jauni.

8. Tava nākotne ?

Gribu pamāģināt studēt. Citā vidē, kaut kur projām.

9. Cik Tu vidēji mēnesi iztērē naudu?

Es nezinu. Man tādas kabatas naudas nav. Ja arī būtu, tad Mazsalacā nav tādas vietas, kur to tērēt. Ja nu kādreiz aizeju uz "Auru". Tas arī viss.

10. Vai Tu bieži bēdz ?

No kā ?

11. Es domāju bēģšanu vispār.

Diezgan interesanti ir bēģt no stundām. Tas ir jauki. No cilvēkiem arī dažreiz bēģu - negribu; viņus redzēt.

12. Un ej pretī !

Iet pretī ! Tas ir palīdzēt. Man vispār patīk, ja es varu palīdzēt.

13. Kad Tu nedomā ?

Es domāju vienmēr, bet ir tādas lietas, par kurām domāju ļoti reti. Teiksim. Ētikas stunda. Skolotāja Sirmā. Par sirdsapziņu.

14. Kas ir sirdsapziņa ?

Sirdsapziņa ir tas spēks, kas tevi paslavē vai arī nopel par taviem darbiem.

15. Tava mīļākā nodarbošanās ?

Bija jāiestudē izrāde. Man patīk spēlēt teātri. Ļoti interesanti, ka tu vairs nesi tu, bet tas otrs cilvēks. Vēl man patīk risināt dažādus matemātikas uzdevumus. Jūtu, ka smadzenēs kustās. Tas atsvaidzina. Var vairākas dienas dzīvot, kad tā esi uzpildījies.

16. Ko Tu mīli ?

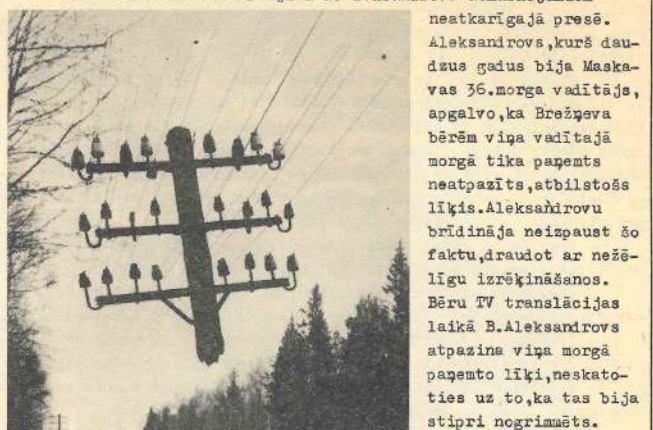
Es mīlu dziedāt.

Svešo meiteni intervēja  
JĀNIS BERZINS.

## Leonīds Iljičs dzīvs

Par vislielāko sensāciju pagājušās nedēļas beigās kļuva ziņa par to, ka leģendārais partijas un Padomju valsts vadītājs Leonīds Iljičs Brežņevs ir dzīvs.

Visi sākās ar izziņotajiem B. Aleksandrova atmaskojumiem



neatkarīgajā presē. Aleksandrovs, kurš daudzus gadus bija Maskavas ĶG. morga vadītājs, apgalvo, ka Brežņeva bērēm viņa vadītajā morgā tika paņemts neatpazīts, atbilstošs līķis. Aleksandrovs brīdina, neizpaust šo faktu, draudot ar nevēlīgu izrēķināšanos. Bēru TV translācijas laikā B. Aleksandrovs atpazīna viņa morgā paņemto līķi, neskatoties uz to, ka tas bija stipri nogrimāts.

Pēc Aleksandrova paziņojuma sekoja jauni atmaskojumi. Noskaidrojās, ka Brežņevs nemaz nebija tik slimīgs, par kādu izlikās. Istenībā viņš bija ļoti labā formā. Neilgi pirms savām viltus bērēm viņš satika astoņpadsmitgadīgu skaistuli un dziļi iemīlēja viņu. Jūtas izrādījās abpusējas, bet tik gudram cilvēkam kā Brežņevam jau no paša sākuma bija skaidrs, ka ne tā laika partija, ne ne arī sieva viņam nepieļaus šķiršanās. Vienīgā izeja - izlikties par mirušo. Šī "pasākuma" izdošanos nodrošināja viņa labākais draugs Andropovs, kurš tai laikā ieņēma VDK šefa posteni. Apkrāpt izdevās pat bijušos Politburoja darbiniekus. Ja arī vēlāk kāds no viņiem kaut ko nojauta, tad tomēr nedrīkstēja atzīt, ka lielvalsts sava vadopa vietā glabāja nejausi zem automašīnas pakļuvušo dzērāju.

Ne vienam pat prātā neienāca meklēt saikni starp šīm bērēm un kāda solida atturīga kunga un viņa daiļās jaunās sievas ierašanās Rietumu Samuā salā. Viņa villu spaargā milzīgi suņi un rīkļu rāvējiem līdzīgi sargi. Ja Krievija būtu demokrātiska valsts, tad Brežņevs kopā ar savu sievu un trim bērniem varētu atgriezties mājās un atkal ieņemt PSKP CK ģenerāļsekretāra posteni. (Esmaspaeve 29.04.91)

## INTERVIJA AR 12. KLASES skolnieci

1. Par cik lielu naudas summu Tu piekristu palikt uz otru gadu?

Es gribētu palikt uz otru gadu ne jau naudas dēļ, bet vēlos redzēt, kāda izskatītos skola nākošajā gadā.

2. Kas sagatavo Dzīvei vairāk - mācību stunda vai starpbrīdis ?

Lielākoties starpbrīdis. Jāsaskaras ar daudzlietām, ļoti dažādiem cilvēkiem, bet tas nav nemaz tik mazsvarīgi.

3. Vai Tu gribētu būt skolotāja ?

Dažreiz ienāk prātā tāda doma, bet tikai tāpēc, ka visbiežāk saskaramies. Es gribu kļūt par ekonomisti, bet es nezīnu, ko viņi dara. Taču skolotāji - viņi ir visu laiku acu priekšā.

4. Kāpēc Tev bija vajadzīga vidusskola ?

Pēc 8. klases nekur nebija gatava iet. Negribējās pazust. Nenoģēloju, ka paliktu.

5. Kam Tu ticī vairāk: skolotājam - sievietei vai skolotājam - vīrietim, vai Tev ir citi kritēriji ?

Tas nav atkarīgs no tā. Galvenais ir tas, kā saprotamies. Ja skatās no augšas, tad tādiem ticības nav.

6. Cik aptuveni no visiem skolotājiem ir tādi, kuri no augšas nenoģēlojas ?

Ja pieskaita arī mazās skolas skolotājus, tad aptuveni 25 %. Kaut gan vidusskolēniem ar skolotājiem ir pavisam citādas attiecības.

7. Kā Tu vērtē to mazsalaciešu daļu, kuri vairs nepieder pie jaunatnes ?

# Zemes pieprasītāju ziņošanai



Tuvojas 20. jūnijs - termiņš ar kuru izbeidzas pieprasījumu pieņemšana par zemes piešķiršanu lietošanā.

Kāda tad ir situācija Mazsalacas pilsētas lauku teritorijā.

Ar pilsētas TDP lēmumu zeme piešķirta II zemnieku saimniecībām: kopā 211 ha, no tām divas ar platību no 40 - 50 ha, divas no 30 - 40 ha, viena no 20 - 30 ha, viena no 10 - 20 ha, 5 zem 10 ha, bet ar domu paplašināt.

Pārējie patreiz esošie zemes lietotāji:

kopsaimniecība "Mazsalaca" - 5348 ha	
Valmieras virsmiežniecība - 1388 ha	
Čiekurkalna ceļu distānce -	
Dzelzceļa līnija Oškālni - Aloja - Meizakilla - 25,2 ha	
9. CRBP - celš Rūjiena-Mazsalaca-Staicele - 15,7 ha	
9. CRBP - grantskarjers - 1,2 ha	
Valmieras Meliorācijas sistēmu pārvalde - 4,7 ha	
Valmieras raj. IK - Lielais kalns - Senkapi - 0,6 ha	
Mazsalacas vidusskola - 3,0 ha	
Veļna klēpis - Senkapi - 0,03 ha	

Līdz 5. aprīlim iesniegumus visvairāk uzrakstījuši bijušie zemes īpašnieki vai to mantinieki - 50, bez mantojuma tiesībām 22 pieprasītāji. Pavisam neaktīvi ir personīgo palīgsaimniecību patreizējie zemes izmantotāji - tikai 15 iesniegumi.

Latvijas Republikas likumā par zemes reformu Latvijas Republikas lauku apvidos 10. pantā ir teikts, ka zemes pieprasītāji, kuri līdz 20. jūnijam nav pieprasījuši zemi lietošanā, zaudē šā likuma 12. pantā noteikto prioritāti un var saņemt zemi lietošanā vispārīgā kārtībā.

Zemes lietošanas pieprasījumu apmierināšanas secība (12.p.) I. Bijušajiem īpašniekiem (pēc stāvokļa uz 1940. gada 21. jūliju) vai viņu mantiniekiem ir prioritāte zemes saņemšanai lietošanā visā agrāk piederējušajā platībā neatkarīgi no tā, vai šā likuma spēkā stāšanās brīdī zeme ir vai nav viņiem piešķirta mūžīgā vai pastāvīgā lietošanā, izņemot gadījumus, ja uz viņiem agrāk piederējušās zemes platības vai tās daļas likumīgi ir:

- izveidotas zemnieku vai piemājas saimniecības, ja to robežās nav bijušajiem šīs zemes īpašniekiem piederošu ēku,
- iegādātas vai uzbūvētas dzīvojamās mājas vai arī uzsākta to celtniecība, saglabājot šo māju īpašniekiem zemi mājas saimniecībai,
- izveidoti republikas nozīmes dabas aizsardzības objekti,
- izvietoti vēstures, kultūras un arheoloģijas pieminekļi,
- rūpnieciskas nozīmes derīgo izrakteņu atradnes, kuru sarakstu apstiprina Latvijas Republikas Ministru Padome,
- pašvaldību pieprasītā zeme,
- selekcijas, izmēģinājumu, zinātniskās pētniecības un mācību vajadzībām nepieciešamā zeme,
- izvietotas fiziskajām vai juridiskajām personām piederošas ražošanas un sabiedrības nozīmes būves, ēkas vai augļu dārzi, kuru izmantošanai atstājama minimāla zemes platība saskaņā ar apbūves projektiem un spēkā esošajiem lauksaimnieciskajiem normatīviem, ja bijušie zemes īpašnieki, kā arī fiziskās personas, kuras vēlas veidot jaunas zemnieku saimniecības, neatlīdzina īpašniekiem šā nekustamā īpašuma vērtību pēc savstarpējas vienošanās. Ja sakarā ar minētajiem izņēmuma gadījumiem bijušajiem zemes īpašniekiem vai viņu mantiniekiem piešķirt lietošanā viņu īpašuma bijušo zemi vai tās daļu nav iespējams, tad ar viņu piekrišanu piešķirama līdzvērtīga zemes platība pagasta vai rajona robežās.

2. Pēc tam zeme tiek piešķirta sekojošā secībā:

- 1) pastāvošo zemnieku un piemājas saimniecību paplašināšanai,
- 2) jaunu zemnieku un piemājas saimniecību izveidošanai, ja uz pieprasāmā zemes gabala ir pieprasītāja dzīvojamā māja,
- 3) jaunu zemnieku un piemājas saimniecību izveidošanai, ja nav dzīvojamo māju uz pieprasāmā zemes gabala,
- 4) individuālo dzīvojamo māju celtniecībai,
- 5) juridiskajām personām - ja zeme atrodas to lietošanā.

7) juridiskajām personām - ja zeme tiek pieprasīta no jauna.

Patreiz no kopsaimniecības "Mazsalaca" lietošanā esošās zemes personisko palīgsaimniecību vajadzībām izmanto aptuveni 250 ha lauksaimniecībā izmantojamās zemes 232 zemes otrreizējie lietotāji. Kopsaimniecības fermu eksistencei pēc normatīviem nepieciešama aptuveni 2500 ha l/s izmantojamās zemes. Aptuveni tāpēc, ka vēl nav oficiāla zemes pieprasījuma. Kopā ir 3046 hektāri lauksaimniecībā izmantojamo zemju, no tā var secināt, ka noprecizējot esošo zemes lietotāju vajadzības, jauniem zemes pieprasītājiem zeme var netikt. Bez zemes pieprasījuma savlaicīgas iesniegšanas būs spiesti turēt neziņā daudzus zemes pieprasītājus, jo maksimāli "novelkot" visus termiņus kopējais zemes robežu projekts var tikt apstiprināts tikai 1992. gada janvāra beigās. Mēs taču visi gribēsim jau rudenī uzziņāt, kur pavasarī katram sēt. Ar iesniegumiem trešdienās izpildkomitejā pieņems zemes komisija, pārējās dienās iesniegumus var atstāt pie sekretāres.

A. RIEKSTIŅŠ

Zemes komisijas priekšsēd.

*Arī uzīnai*

Vecais ielas nosaukums	Jaunais
Leņģina	Pārnavas iela
Pionieru	Pasta
Komjaunatnes bulvāris	Parka iela
Oktobra	Baznīcas iela
F. Bīrzgala	Rīgas iela
A. Graudiņa	Āvotu iela
A. Elķes	Upes iela
Z. Ābolītiņas	Krasta iela

Atgādinām, ka visiem iedzīvotājiem, kuri vēl nav pierakstījušies pēc atjaunotā ielas nosaukuma, lūdzam to izdarīt katra mēneša pirmajā un trešajā trešdienā no 10.00 - 13.00 Mazsalacas izpildkomitejas telpās.

Gukurs	maiņa	talons	Nr.	- I kg
	jūnijā			- 3 kg
	jūlijā			- 3 kg
	augustā			- 2 kg

Līdz kafijas fondu izdalīšanai rajonam, uzsākta ar 20. aprīli kafijas tirdzniecība uz talonu Nr. 28 (pievienojot iesniegumu) - 300 gramu kafijas pupiņas vai I kārbu šķīstošo kafiju kāzu, bērnu un jubilejas gadījumos..

Ar 20. aprīli jau tirgo uz talonu Nr. 5 - I pudeli alkoholiskos dzērienus un uz talonu Nr. 21 - 6 paciņas tabakas izstrādājumus.

Ar 8. maiju sviestu pārdod uz talonu Nr. 20 - I paciņu vai 200 gr.

Sākot ar 14. februāri uz talonu Nr. 15

- I pāri zeķu izstrādājumus bērniem (t.sk. arī zeķubikses), vai
- I pāri kokvilnas zeķes, kokvilnas vai pusvilnas zeķubikses sievietēm,
- vai
- I pāri zeķes vīriešiem.

uz talonu Nr. 17

- visa veida I bērnu veļas izstrādājumu,
- vai
- I sieviešu veļas izstrādājumu (izņemot kombinē), vai
- I vīriešu veļas izstrādājumu.

uz talonu Nr. 22

- 2 gb. palagus,
- vai
- I segas pārvalku un I palagu,
- vai
- I gultas veļas komplektu.

uz sieviešu konsultācijas taloniem:

Nr. 1 - pūriņu,

Nr. 2 - pārējo veļu bērniem līdz I gada vecumam.

Redaktors JĀNIS BERZIŅŠ. Redakcijas kolēģ.: VIKTORIJA PURIŅA, ATIS SLOKA

Redakcijas adrese Pārnavas 4. Korektore BAIBA BAŠKERE

Redaktors pieņem apmeklētājus Mākslin. noformētāja RUDITE TAUBE

otrdienās no 10.00-14.00 Foto - MĀRIS ZARIŅŠ

ceturtdienās 14.00-16.00

Ispiests Valmieras tip. "Liesma". Ofseta tehn. Pasūt. Nr. Met. 1000 Licence 0311

Maksa 40 kap.

Sludinājumus pieņem redakcijas telpās otrdienās 10.00 - 14.00.

Informatīvajā biļetenā publicētie materiāli ne vienmēr atspoguļo redakcijas viedokli. Par publikācijās minēto faktu un skaitļu pareizību atbild to autori.

Anonīmus rakstus nepieņemam.