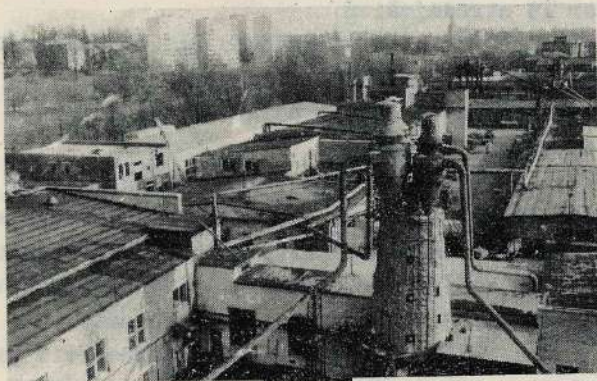




mēbeļnieks

N° 5
'90
APRĪLIS



VALMIERAS



JĀURPIŠBĀLGA



VALKA



ROČIENA

2.



50

Sveicam

VALMIERAS CEĶĀ :

JAUNPIEBALGAS CEĶĀ :

Velgu Derumu ; Jāni Kācgaldi



Padadām pensijā

RŪSIENAS CEĶĀ :

Ilgu Rātnieci



Sveicam

VISUS BIJUŠOS UN ESOŠOS MĒBEĻNIEKUS

kombināta jubilejā !

VALMIERAS MĒBEĻU KOMBINĀTAM

30 ...

Tas ir laiks, kad mēbeļu ražošanu Valmierā veic patstāvīgs uzņēmums : sākumā kā mēbeļu fabrika, bet vēlāk mēbeļu kombināts. Tas ir izaugsmes laiks, kad atsevišķu izstrādājumu vietā sāk ražot mēbeļu komplektus, kad pozīciju darbgaldus un vietām pat rokas instrumentus nomaina līnijas. Tas ir laiks, kad galdniekplātnes vietā sāk lietot skaidu plātni, kad galdnieku un kazeinlīmes nomaina sveķulīmes, kad spirta laku un politūru vietā "stājās" nitro un poliesteru un pēdējā laikā arī poliuretāna lēkas. Viss, kaut arī kaitīgāks veselībai, toties jaunāks, progresīvāks.

Tie ir pēdējie 30 izmaiņu gadi, bet kas tad bija pirms tam ?

Nelielu ieskatu var gūt, ja ielūkojamies Latvijas Lāuksaimniecības kameras 1937.gada izdevumā "Valmieras apriņķis. Dzīve un darbs".

Tur teikts, ka pēc 1935.gada skaitīšanas datiem otrā lielākā saimniecības nozare Valmieras apriņķī ir kokrūpniecība. Te darbojās 476 kokrūpniecības un amatnieku uzņēmumi ar 707 strādājošiem, no kuriem 3/4 strādā uz laukiem.

Pirmo vietu kokrūpniecībā ar 173 uzņēmumiem un 277 strādājošiem iepņem mēbeļu galdniecība. Plašs sortiments ir arī dažādās citās kokrūpniecības nozarēs. Tā 63 uzņēmumi ar 156 nodarbinātiem zāģē plaušas un dēļus, 127 uzņēmumi ar 147 strādājošiem no-

darbināti ratu, ragavu, kamanu un riteņu izgatavošanā. Koka traukus ražoja 17 uzņēmumi ar 19 strādājošiem.

Koksni izmantoja arī būvrūpniecībā. Un tādi bija 153 namderu uzņēmumi ar 251 strādājošo un 72 būvgaldnieku uzņēmumi ar 98 strādājošiem.

Šajā laikā Valmieras apriņķī ir 864 apģērbu, apavu, tualetes un galantērijas piederumu ražošanas uzņēmumi, 343 metālapstrādes un mašīnbūves uzņēmumi, 83 tekstilrūpniecības un 36 ādu rūpniecības uzņēmumi.

Stādās jautājums: "Kāpēc šeit pieminētas tik daudz un tik atšķirīgas rūpniecības nozares ?" Lieta tā, ka ne jau tikai kokapstrādes rūpniecības uzņēmumi un darbnīcas bet arī visi čaklie amatnieku darbnīcu darbu darītāji ir devuši ieguldījumu mēbeļu ražošanas un arī mēbeļu kombināta attīstībā. Savu darbību un attīstību šīs darbnīcas turpina līdz bargajiem kara gadiem vai arī līdz 1940.gada 28.oktobrim, kad LPSR AP Prezidijs izdod dekretu par lielo namu nacionalizāciju.

Karš Valmierai atnesa 60 % nodedzinātu dzīvojamo māju, kurās daļēji arī bija izvietotas amatnieku darbnīcas. Pēc tam lielo namu nacionalizācija atņēma īpašniekiem viņu īpašumus un amatniekiem nācās apvienoties Valmieras rajona (līdz 1950.g.apriņķa) rūpkombinātā.

No karš nenodegušajām lielākajām darbnīcām, kuras nokļuva rūpkombināta sastāvā var nosaukt : 1.galdniecība, kas atradās L.Paegles ielā 22, kādreizējā Vikmaņa darbnīca, 2.galdniecība, bijusi Ķirpja darbnīca,

kas atradās tagadējā Vienības ielā 3,
3. galdniecība - bijusi Brigadera darbnīca,
kura atradās tagadējā Latviešu sarkano strēl-
nieku un Rūpniecības ielu stūrī.

Rūpkombināta sastāvā nokļuva arī Cepurnieka
zārku darbnīca, kas atradās Rīgas ielā 5 -
- pie Gaujas tilta.

Mehāniskās darbnīcas - kādreizējais Tauriņa
Ipašums rūpkombināta sastāvā darbu atsāk
1944.gada 9.oktobrī. 1944.gada 26.septembrī
darbu atsāk ādu gērētava, kas vēlākos gados
pārtaps par Valmieras ceļa miksto mēbeļu
iecirkni. 1945.g.februārī darbu atsāk kurp-
nieku darbnīca. Šajā laikā rūpkombinātam
galdnieku darbnīcas ir arī Rūjienā un Mazsa-
lacā un daudzas dzirnavas diezgan plašā ap-
kārtnē.

Rūpkombināta nākotnes nodomi saistās
ar teritoriju Gaujas kreisajā krastā.

1950.gadā uz karā nodegušās Pētersona
linu apstrādes darbnīcas drupām tiek uzbūvē-
ta apvienotās amatniecības darbnīcas divstā-
vīgā ēka. Nākošajos gados tiek uzceltas zāģē-
tava un kalve-ratnīca.

Pēc daudzām apspriedēm 1953.gadā Gau-
jas kreisajā krastā sāk celt rūpkombināta mē-
beļu cehu. Tai pašā laikā tiek uzprojektēts
un uzcelts mēbeļu plūksnu iecirknis. Šajā lai-
kā galdniecības ražo gultas, matračus, 2,5
durvju skapjus, apaļos izvelkamos galdus, grā-
matu plauktus, krēslus. Kalve-ratnīcā top
rati, ragavas. Gateri zāģē dēļus. Dzirnavas
maļ miltus. Joprojām strādā podniecība, apavu,
trikotāžas, sedlenieku, mehāniskā un skārd-
nieku darbnīcas, bet darbu beiguši pirmie
trīs rūpkombināta direktori - A.Talcis,
E.Zariņš, P.Zambrāns un 1952.gadā par pēdējo
rūpkombināta un pirmo mēbeļu fabrikas direk-
toru sāk strādāt Oskars Lacums, kurš Valmierā
atgriezies 1948.gadā un četrus gadus strā-
dājis par Valmieras rajona rūpkombināta gal-
veno inženieri.

Darba daudz gan pie daudzo darbnīcu
un dzirnavu apgādes un vadišanas, gan pie
jaunā mēbeļu ceha celtniecības, kurš gatavs
top 1955.g.decembrī. Šis cehs top arī, kaut
par vāju tomēr bāzi jaunajai un savai mēbeļu
fabrikai.

Šodien grūti iedomāties, ka gultas sā-
nu gatavoja no 3 cm bieza masīva koka, ka ne-
bija ne hidraulisko, ne pneimatisko prešu,
ka galdniekplātņu izgatavošanā un finierēša-
nā vienīgā tehnika bija skrūvjspiede, ka mali-
ņu finierēšanas galvenais instruments bija
finierēšanas āmurs un kluocītis, ka drāzto fi-
nieri piegriezta ar finiergriežamo nazi, bet
notaisnoja ar taisnojamo ēveli, ka lekošanu
vai pulššanu izdarīja ar zaķa kāju vai arī
vates vai cita materiāla vikšķi, ietītu marlē.

Tajā laikā uzņēmumā sāk strādāt H.Timermanis,
kura galvenā rūpe bija sava elektrostacija,
sava elektrība, kaut dārga, tomēr sava. Un
elektrostacija dod elektrību 56., 57. un 58.
gadā. Tad tiek uzskatīts, ka lētāk ir elektri-
bu pirkt nekā ražot pašiem un elektrības ra-
žošanu pārtrauc. Bet cilvēkiem paliek doma
meklēt kaut ko jaunu labāku. Tāpēc arī rodas
jauni materiāli, jauni darba papēmieni, jauni
ražīgāki darbgaldi. Rodās vajadzība ražot vai-
rāk un modernāku produkciju. Un kādam radās
arī doma, ka mēbeļu cehs var pārtap par mēbe-
ļu fabriku. Un tāpēc ... "Ar LPSR TSP Papīra
un kokapstrādāšanas rūpniecības pārvaldes
š.g.18.marta pavēli Nr 86 stājos pie Valmie-
ras mēbeļu fabrikas direktora pienākumu izpil-
dīšanas." Tāds ir mēbeļu fabrikas pirmās pe-
vēļu grāmatas pirmais ieraksts. Datums 1960.
gada 1.aprīlis. Un apakšā pirmā Valmieras mē-
beļu fabrikas direktora paraksts - Oskars
Lacums. Pirmais fabrikas galvenais grāmatve-
dis Oļģerts Eizenšmits. Pirmais galvenais in-
ženieris Herberts Vandāns. Un pārējie pirmie:
plānu-rūpniecības daļas vadītāja Millija
Ansone, galvenais mehāniķis Jānis Virza,
konstruktors Uldis Eicēns, laborante Ilze
Eicēna, inženieris normērājs Haralds Pelsis,
vietējās komitejas priekšsēdētājs Herberts
Timermanis, sagādes daļas vadītājs Kārlis
Kriets, noliktavas pārzine Elza Lāce, mēbeļu
ceha vecākais meistars Jānis Jansons, plašu
ceha meistars Vasilījs Švecs, zāģētavas meis-
ters Antons Kreilis, grāmatveži - Anna Krigere,
Mirdza Ankmane, Herta Kirmuža, Alberts Alksnis,
braucējs Pēteris Lūciņš.

Fabrikas sākotnējais darbaspēks - mēbeļu cehā
76 strādnieki, plašu cehā 21 strādnieks,
māksto mēbeļu iecirkni 9 strādnieki, katlu
mājā 9 strādnieki, zāģētavā 14 strādnieki,
bet kopā 129 strādnieki.

Tā mēbeļu cehs atdalās no rūpkombinā-
ta, atstājot kombinātam Mazsalacas un Rūjienas
galdnieku darbnīcas, bet pats gūstot noseukumu
Valmieras mēbeļu fabrika. Sākās jauns darba
posms. Mainās darba apstākļi. Mainās ražojumi.
Mainās ražotāji un mainās vadītāji.

Bet tas jau ir jauns posms, jauns
temats ...

L. Radziņš

KAD GADIEM PĀRI SKATOS ...

Mēbeļu ražošana ir viens no senākajiem
cilvēces lietišķās mākslas veidiem. Koks un
mēbele - savstarpēji cieši saistīti jēdzieni.
Savukārt cilvēku, koku un mēbeli kopā vieno
Darbs. Šī trīsvienība (protams, nosacīti) vei-
do to, ko mēdzam saukt par ražošanu.

turpinājums 4.lpp.

Mūsu rīcībā nav precīzi hronoloģiskā secībā sarindotu faktu par Vidzemes tuvāko un tālāko pagātņi, bet savu iespēju robežās mēģināsim pasekot vidzemnieku darbībai kokapstrādes un mēbeļu izgatavošanas jomā sākot ar šī gadsimta trīsdesmitajiem gadiem. Kā rāda statistika, tad mūsu novadā šī nodarbošanās bijusi visai izplatīta un vidzemnieki rosījušies spārīgi.

Pārlapojot "1936.gada Latvijas statistikas gada grāmatu", atrodam šādu informāciju par kokrūpniecību Vidzemē 1936.gadā :

uzņēmumu skaits	- 251
strādājošo skaits līdz 19 cilv.	- 245
" " no 20-49 cilv.	- 4
" " 50 un vairāk	- 2
Nodarbināto skaits	- 948
Nodarbināti strādnieki	- 756
Personu algas(Ls)	- 439000
Izejvielu vērtība (Ls)	- 553000
Ražojumu vērtība (Ls)	- 168800
Vidējā dienas alga strādniekam (Ls)	- 3,80

Lai salīdzinātu, cik apmaksāts vai neapmaksāts bijis strādnieks šajā laikā, tālāk sniegtas 1936.gada dažādu preču cenas :

I uzvalks	- 36 Ls
I ziemas mētelis	- 39 Ls

I pāris vir.zābaku	- II Ls
I litrs piena	- 0,II Ls
I kg žāvētas cukgaļas-	I,22 Ls
I teātra biļete	- 0,6I Ls
I govš	- 96 Ls
I zirgs	-174 Ls

Valmieras mēbeļu kombināta saimnieciskā darbība aizsākusies 1960.gada I.aprīlī zem nosaukuma Valmieras mēbeļu fabrika. Sākumā tajā apvienoti cehi visā Vidzemē, kuri varētu tikt uzskatīti par pirmskara Latvijas tradīciju turpinātājiem. Plašā pārstāvniecība nodrošinājusi visai plašu izstrādājumu klāstu, ieskaitot pat zirga ratu riteņus, ragavas un taras mucu dēliņus. Vēlāk gan sākusies šaurāka specializācija nekomplekta mēbeļu, pēc tam arī mēbeļu komplektu ražošanā. Lielākās pārmaiņas piedzīvotas 1968.gada I.janvārī. Kopš šī brīža fabrikas sastāvā paliek vairs tikai četri "Musketieri" - Valmiera, Valka, Rūjiena un Jaunpiebalga. Vairs tikai atliek nedaudz pagaidīt līdz nosaukuma maiņai (1975.gads), kad mēbeļu fabriku sākam saukt par mēbeļu kombinātu, un varam uzskatīt, ka kombināts kļuvis pazīstams mums šodienas izpratnē.

Kā viss teiktāls izskatās skaitļu valodā? Mēdz teikt, ka ciparu valoda esot visai sausa un neinteresanta, bet tomēr mēģināsim tajos atrast un izprast, kā mūsu, tā arī priekšgājēju darba saturu un rezultātus.

I. tabula

	Mēra vien.	1965. g.	1970. g.	1975. g.	1980. g.	1985. g.	1990.g. (plāns)	1990.g. % pret 1965.g.
Preču produkcija	milj.rbl.	4,6	7,5	8,6	11,6	13,5	17,3	3,8 reizes
Rūpnieciski ražojamais personāls	cilv.	866	833	831	823	790	789	91,1
Izstrāde	t.rbl.	5,3	9,0	10,3	14,2	17,2	21,9	4,1 reizes
Vidējā darba alga	rbl.	123	132	141	185	206	236	1,9 reizes

2. tabula

	7. piecgade 1961.-1965.g.		8. piecgade 1966.-1970.g.		9. piecgade 1971.-1975.g.		
Realizēts	13600	13922	30698	31426	39152	40080	
Ražota preču produkcija 82.g.c.	13661	15716	31062	35734	39853	45847	piez. 2.tabulā skaitļi
Ražotas tautas patēriņa preces 82.g.c.	9452	10892	28219	32520	38470	44298	doti salīdzināmās
Ražotas mēbeles	9452	10884	28219	32494	38329	44170	1982.gada I.janvāra cenās.
	10. piecgade 1976.-1980.g.		11.piecgade 1981.-1985.g.		12.piecgade 1985.-1990.g.		
Realizēts	48730	49885	60910	62447	76570		
Ražota preču produkcija 82.g.c.	46303	53267	61270	62747	77000		
Ražotas tautas patēriņa preces 82.g.c.	44893	51694	60318	60948	75180		
Ražotas mēbeles	44509	51292	59250	60203	74385		

E.Petersone, O.Gustsons,
A. Pogulis

No redakcijas.

Redkolēģija atvainojas materiāla autoram U.Eicēnam, ka sakarā ar jubilejas izlaiduma sagatavošanu neesam publicējuši viņa iesūtīto vēstuli.

Solām to izdarīt nākošajā izlaidumā un ceram, ka tiksīm saprastī.

Mans darba mūžs kombinātā iesākās 1965. gada janvārī pēc LLA beigšanas. Ir strādāts par racionalizācijas inženieri, TKD priekšnieku, meistarū un vecāko meistarū, bet no 1985. gada novembra man uzticēts vadīt Valmieras cehu. Tāpēc arī šajā jubilejas reizē gribas pastāstīt par to, ko veikuši mani priekšgājēji un kas nav paveicies man pašam.

Valmieras ceha vēsture ir garāka par mēbeļu fabrikas un kombināta vēsturi un sākās ar to, ka 1955.g. decembrī beidzās Valmieras rajona rūpkombināta celtniecības darbi. Tad no rūpkombināta galdnieku darbnīcām salasījās amatnieki lai ražotu šajās telpās gultas, 2,5 durvju skapjus, tualetes spoguļus, grāmatu plauktus, krēslus, izvelkamos apņolos galdus, dīvanus. 1960.gada 1.aprīlī, kad tiek nodibināta Valmieras mēbeļu fabrika, no rūpkombināta atdalās telpas, kurās pašlaik atrodas finierēšanas iecirknis, bet toreiz bija domāts ražot skaidu plātni, mēbeļu cehs - pašreizējā mašīnapstrāde un montāža, katlu māja, zāģētava, šūšanas-plegriešanas iecirknis - toreiz skaidu drupinātava skaidu plātņu ražošanai, tapsētavā toreiz bija stāļi un koksnes plūksnu ražošanas iecirknis, gatavās produkcijas noliktava, ēdnīca un kantoris. Telpu bija maz, tāpēc dažādu materiālu noliktavas atradās visapkārt teritorijai. Ārpus teritorijas atradās ādu gērētava, kura savu darbību bija beigusi. Pirmajā stāvā vēl bija gērēšanas iekārtas, bet otrā stāvā Cēsu ārodskolnieki - jaunie strādnieki pieredzējušu krāsotāju vadībā mācījās krāsot taburetes un skapjus.

Plašu cehā tika lobīts finieris un domāts par to, kā izgatavot skaidu plātni, paralēli ražojot galdnieku plātni. Domāts tiek par darba apstākļu uzlabošanu, jaunas tehnikas ieviešanu, telpu paplašināšanu. Tā 1962.gadā sāk ražot guļamistabas iekārtu, kas izstrādāta meistara Jāņa Leiniša vadībā. Tajā ietilpst trīsdurvju skapis, gulta, naktskapītis un tualetes spogulis. Finierējums - osis, ozols un Ganas sarkankoks. Aparē sāk ieviest nitrolaku. Rīgā izstādē šis komplekts iegūst otro godalgu. Atzinīgi tās novērtētas arī Viļņā un Tallinā. Gandrīz 2000 komplektu jau 1962. gadā nosūta uz Rīgu, Maskavu, Leningradu, Minsku, Tulu un citām pilsētām. Strādniekiem skaits no 129 1960.gadā pieaudzis gandrīz līdz 300. Ar 1963.gada 21. marta pavēli Nr 73 fabrikai tiek pievienoti 12 citi Vidzemes zonas cehi - Ainažos, Alūksnē, Apē, Gulbenē, Jaunpiebalgā, Kraukļos, Madonā, Mazsalacā, Rūjienā, Salaogrīvā un Valkā. Šajā laikā mēbeļu tapsēšanu uzsāk agrākajā ādu gērētavā pie kara komisariāta.

Par Valmieras ceha pirmo ceha priekšnieku 1963.gada decembrī kļūst Jānis Leinišs. Nākošais ir ceha priekšnieku maiņas gads. Janvārī šajā amatā ir Herberts Timermanis, pēc pāris mēnešiem viņu nomaina Verners Troska, bet viņu augustā savukārt Eduards Ķirpis. Sen atmesta do-

ma par skaidu plātņu ražošanu, tiek ieviesta poliesteru laka un pielietota turpmāk ražošanā. 1965.gada februārī ceha priekšnieks ir Rolands Rudzītis, bet aprīlī vēlreiz Jānis Leinišs.

Fabrikā 1964. gadā 850 strādājošie un ražo produkciju par 4,1 miljonu rubļu. 1965.gadā fabrikas produkcija tiek eksponēta Leipciņas gadatirgū. 1965.gada septembrī par fabrikas direktoru sāk strādāt Vilis Oša, Valmieras cehu sāk vadīt Haralds Pelsis. Šis periods saistās ar tālāku ražošanas tempu kāpumu, ar kvalitātes uzlabošanu, ar panākumiem izstādēs, ar uzvarām Vis-savienības socialistiskajā sacensībā un pat uzvaru "Jautro un asprātīgo kluba" sacensībās.

Haraldu Pelsi 1968.gada oktobrī nomaina Antons Reibāns. Šajā laikā modes lieta ir DZO - darba zinātniskā organizācija. Viņš pašānākums - liekti līmēto atvilktnu ražošanas ieviešana, skapju bezmontāžas nosūtīšana patērētājiem un virsmu apdares ar iekrāsotu nitrolaku ieviešana. Televīzijas konkursā "DZO un kvalitāte" tiek iegūtas tiesības braucienam uz Indiju. Šajā laikā izveidots cietmetāla zāģu izgatavošanas un esināšanas iecirknis. Cehā ik mēnesi izgatavo 50-70 m³ lobītā finiera un ap 100 m³ galdnieku plātnes. Mēs esam vienīgie PSRS, kuri mēbeļu ražošanā pielieto plastificēto koksni.

1971.gada maijā mēbeļu fabrika kopā ar Vissavienības prēmiju par jaunās tehnikas ieviešanu saņem savu trešo direktoru Jāni Leinišu. Valmieras ceham tas saistās ar domu par produkcijas maiņu. 1973.gadā ražojam pēdējos guļamistabas komplektus un martā iznāk pirmais "Mēbeļnieks" numurs Andra Brieža vadībā. Pēdējais - 25. iznāk 1975.gadā. Ar 1974.gadu sākam ražot mēbeļu komplektu NM-56, kura galvenā sastāvdaļa ir sekcija "Cerība". No šī komplekta Valmieras cehs vēl ražo žurnālgadus un pusdienu galdus. Palielinoties pulēto virsmu daudzumam nākas izbūvēt pulēšanas iecirkni, kurā veic fasāžu virsmu pulēšanu un komplektēšanu.

Ar 1974.gada novembri Valmieras cehu vēlreiz vada Haralds Pelsis. Tiek domāts par mēbeļu komplekta "Andra" ražošanu, jo sāk trūkt darba miksto mēbeļu iecirknim. "Andras" sāk ražot ar 1976.gadu, bet ar šā gada jūliju cehu sāk vadīt Margers Lasmenis. Šajā laikā ir uzcelta arī administrācijas ēka Purva ielā 10 un kombināta administrācija pārvietojas uz jaunām telpām.

1976.gada 20.novembri Valmieras mēbeļu kombinātam ceturtais pašlaik pēdējais direktors Modris Meļķis, bet Valmieras ceham nākošais priekšnieks Jānis Kartenbeks darbu sāk 1977.gada maijā. Tad arī rodas piedāvājums gatavot mēbeles Maskavas olimpiskajām spēlēm. Ražot tās sāk 1978. gadā. To sastāvē gultas, dīvani, skapji, naktskapīši, televizora galdiņi, žurnālu galdi, krēsli, spoguļi. Tiek izbūvēts skaidu plātņu plegriešanas iecirknis, atbrīvojot vietu tapsētavai ceha teritorijā, uz kuru tā pārcēlās 1980. gada februārī. 1979.gada oktobrī nodega zāģēta-

6.

va, kuru pēc tam atjaunoja. Pēc olimpiādes rodas pasūtījums ražot mēbeles viesnīcai "Rosija" Maskavā.

Tās sāk ražot 1982.gadā. Tās atšķiras no iepriekšējām viesnīcu mēbelēm ar pabeztām detaļām un dekoratīvu aplīstējumu.

1981.gada aprīlī par ceha priekšnieku sāk strādāt Igors Vanadzīšs. Šajā laikā tiek pārbūvēta noliktava skaidu plātņu piegriešanas iecirknim un daļa materiāliem. Tiek izprojektēti, uzbūvēti un gandrīz ieviesti kurināmā drupināšanas iecirknis. Samazinās viesnīcu mēbeļu asortiments, sāk ražot pusdienu galdus eksportam.

Mans vadišanas laiks sākās ar jaunu iekārtu ieviešanu. Tādas bija firmas "Homag" apzāģēšanas-maliņu finierēšanas līnija, firmas "Švabedize" formātzāģis, firmas "Morbidelli" urbšanas līnija, somu firmas steķa krāns. Eksportam galdu vietā tika apgūti trīs veidu pleukti. Pagājušajā gadā tika uzcelts somu firmas angāra tipa apdares iecirknis, kurā šogad uzstādijām itāļu firmas "Čefla" speciālistu tiešā vadībā apdares līniju. Krietns iecirkņa sagatavošanas darba apjoms vēl jāveic līdz septembra mēnesim, kad firmas speciālisti atgriezīsies pie mums, lai nodotu līniju ekspluatācijā.

Joprojām darba ierindā ir daudzi strādājošie, kuri darba gaitas uzsākuši reizē ar fabrikas nodibināšanu. Tādi ir grāmatvede Mirdza Ankmāne, vecākais kurinātājs Herberts Tīmermanis, mašīnstrādnieki Artūrs Oja, Haralds Skalbe, Arnis Lazdiņš, galdnieki Aija Skujiņa un Alfrēds Balodis, šablonists Uldis Purcēns, bijušie galdnieki, tagad vecākais meistars Leimons Radziņš un galvenais inženieris Andrejs Grāvelsiņš, bijušais lakotājs, tagad galvenā inženiera vietnieks Dailonis Zvirbulis, bijušais mašīnstrādnieks, tagad meistars Gunārs Ziverts un citi.

E. Adamsons

KĀ IZAUGA RŪJIENA ?

1958.gada aprīlis uzskatāms par Rūjienas mēbeļu ceha dibināšanas laiku. Ceha darbību toreiz vadīja Jānis Ankuriņš. Viņa komanda sastāvēja no 30 cilvēkiem, kuru rīcībā bija 600 m² ražošanas platību. Tika ražots plašs mēbeļu sortiments (tahtas, bērnu gultiņas 3 durvju skapji, rakstāmgaldi u.c.) galvenokārt vietējām vajadzībām.

1960.gadā cehu pievienoja Valmieras

rūp kombinātam. Sākās ceha paplašināšana. Ceha vadībā - Brunis Čakurs, Maiga Jerote.

Tad tas 1964.gadā kļūst par Valmieras mēbeļu fabrikas vienību un notiek specializācija priekšnama mēbeļu ražošanā. 1965.gadā pie ceha vadības stūres Egons Galviņš. Turpinās ceha paplašināšanas darbi. Tiek uzceltas garāžas, mehāniskā darbnīca, katlu māja. Cehs ražo priekšnama iekārtas par 811,5 t.rbl. gadā un vasarnīcu iekārtas "Vasara", kuras domātas eksportam. Tiek plaši pielietoti materiāli - skaidu plātne, nažfinieris, dabīgais koks-lapegle. Raksturīgi, ka pielieto mazāk izplatītu apdares materiālu - dažādu krāsu emaljas.

1974.gadā par ceha priekšnieku strādā Kārlis Mūzis. Strādājošo skaits palielinājies vairāk kā 4 reizes. Cehs ražo priekšnama iekārtas jau par 1136 t.rubļiem gadā. Strauji paplašinās ražošanas telpas. Tiek uzcelti: kantora ēka, apdares, montāžas, saiņošanas iecirkņi, noliktavas, kā arī caurlaides telpas. 1977. gadā priekšnama iekārta pirmo reizi saņem Valsts kvalitātes zīmi. Parādās jauni materiāli - tekstūrpapīrs un sintētiskās maliņas.

1981.gadā cehu vada Aivars Sproģis. Priekšnama iekārtu ražošanas apjoms sasniedzis 3247 t.rbl. gadā. Tiek pabeigta ražošanas telpu būvniecība, teritorija iegūst asfalta segumu, aizsākas jaunas katlu mājas būve, "Dzirnavas" kļūst par apdzīvojamo ēku. Aizsākas arī kanalizācijas izbūve, kas ļautu pieslēgties pilsētas kanalizācijas sistēmai. Tiek pielietoti materiāli - tekstūrpapīrs, lamināta detaļas, sintētiskās maliņas. Cehs regulāri uzvar starpcehu sacensībās, konkursā "Augstas ražošanas kultūras cehs". Cehā strādā 120 cilvēku. Tiek uzstādītas augstas ražošanas iekārtas. Izmantojot lamināta detaļas, uzsākta restorāna mēbeļu - četrvietīga galda un servante ražošana.

1989.gada augustā ceha vadību uzņemas Atis Cerbulis. Priekšnama iekārtu ražošanas apjoms sasniedzis 4781,9 t.rbl. gadā. Lamināta detaļu izmantošana kļuvusi par raksturīgāko iezīmi ceha darbībā. Turpinās darbi pie katlu mājas un kanalizācijas sistēmas izbūves.

Mums ir cilvēki, kuri savu dzīvi daudzus jo daudzus gadus saistījuši ar cehu un tā izaugsmi. Gribētos pieminēt J.Sviķi, E.Liekniņu, A.Āboltiņu, L.Zariņu, Dz.Vikmani, I.Ķikuli, V.Vilku, A.Strenci.

I.Rauska

Izmantoti A.Viatera un N.Dudziaska fotomateriāli

Redkolēģija: REDAKTORS — A.POGULIS
LOCEKLI — A.GRĀVELSINŠ; L.RADZIŅŠ
SEKRETĀRE — Dz.REIBĀNE
MĀKSLINIEKS — A.STRAZDĪTS

TIP. "LIESMA"
1990.g.
P.Nr. 2/100
M. 500x500