



Sensenos laikos kādā pilī...

Iztēloties pilnīgu ainu, kāda izskatījās Valmieras pils senienās šodien ir grūti, jo no tās saglabājušās tikai drupas, pēc kurām nav iespējams orientēties tās arhitektūrā. Palīgā jāņem vecie zīmējumi, plāni un apraksti. Labāk orientēties pils izbūvē palīdz pētījumi par pilīm Rietumeiropā, īpaši Vācijā, kur aprakstīti vispārējie piļu celtniecības principi. Informāciju papildina pils teritorijā notikušie arheoloģiskie izrakumi – to materiāli restaurē konkrētu telpu, ēku un vaļņu atrašanās vietas.

Laika posmā no 1050. līdz 1350. gadam pils būvētas visintensīvāk. To arhitektūra daļēji atkarīga no tā kādam nolūkam tā celta – vai kā mājoklis augstmaņu ģimenei, vai cietoksnis, kas apargātu iekarto teritoriju, kalpotu kā drošs atbalsta punkts jaunu zemju iekarošanai. Arī pirmajā gadījumā pilij bija jābūt drošai mājvietai. Valmieras pils celta kā pirmais ordeņa nocietinājums Gaujas krastā, senajā laltgaļu valstī Tālavā pēc tās sadalīšanas. Par celšanas gadu pieņemts uzskatīt 1283. gadu, laiku, kad celta Sv. Simaņa baznīca. Šai sakarībā rinda vēsturnieku izvirza jautājumu – kāpēc bija jāgaida 60 gadi pēc

Tālavas sadalīšanas 1224. gadā? Analogiski gadījumi liecina, ka vispirms ordenis cēlis pilis – atbalsta punktus jaunām ciņām, un tikai tad baznīcas. Bet atstāsim jautājumu par precīzu celtniecības gadu atklātu, tāpat nenoskaidrosim cik gadus ilga pils celtniecība. Pievērsīsimies pils arhitektūrai, jo, domāju, nevienam vien stāvēt pie Valmieras pils drupām, mēģinājis iztēloties to, kāda tā bija sensenos laikos...

Diemžēl plašāka informācija par pils ārējo izskatu un telpu iekšējo izkārtojumu saglabājusies tikai no 16. – 17. gadsimta. Zīmējumi, inventarizācijas akti un plāni, liecina, ka vēl ap 1560. gadu pils un pilsēta veido vienotu aizsardzības sistēmu. Pils un miestīņš bieži pieminēti tā laika liecībās par daudzajiem kariem. Pilnīgi droši, ka sākotnēji 13. – 14. gs. pilij nebija tik garš un spēcīgs aizsargmūris. Pili aizsargāja pati ģeogrāfiskā ziņā izvēlēta vieta. No vienas puses pakalnu kā barjera aizsargāja Gauja, bet no Austrumiem dabīgu aizsargjoslu veidoja Rātsupīte. Loģiski, ka savos nepilnos 500 pastāvēšanas gados pils vairākkārt pārbūvēta, paplašināta un nostiprināta. Pils

izskats un izbūves mainās līdz šaujāmieroču attīstībai. Reizē ar tiem apkārt pilim parādījās zemes vaļņi. Pilij apkārt bijis aizsarggrāvis. Arheoloģiskie izrakumi liecina, ka tieši šī grāvja vietā vēlāk uzcelts aizsargmūris. Mūris pielāgots stāvo krauju dabiskajām augšdaļu līnijām – gar Rātsupīti un Bīskapa grāvi tas iet taisni, bet gar Gauju izdara ielauzumu. Pils un mūru celtniecībai izmantoti vietējie materiāli – laukakmeņi un kaļķakmeņi. Akmens pilis Eiropā cēla jau no 12. gadsimta – tās labāk aizsargā pret uzbrucējiem. Sienas mūrētas no vidēja izmēra laukakmeņiem, kas līdz apmēram 2. stāva augstumam likti glītās horizontālās rindās, starpas pieķīlētās ar dolomīta fragmentiem un granīta šķembām. Augšdaļā seko mūrējums bez salikuma rindās. Senākā pils daļa atradusies dienvidos, austrumos tā sauktā priekšpils, bet ziemeļu korpus uzcelts tikai 17. gadsimtā. Vecākais un populārākais zīmējums, kur Valmieras pils redzama vēl nesagrauta, izgatavots 1602. g. (citur 1601.). 1602. g. par gravīru to pārstrādājis itālietis Dž. Lauro. Šai zīmējumā labi redzami pils augstie mūri ar logu ailēm un šaujamlūkām. Interesanti, ka zīmējumā nav redzama galerija, jeb krusteja, jādama, ka tāda šeit nav bijusi. Gravīra darināta pēc aculiecinieka zīmējuma (cik tas ticami? – I. B.) Nav saglabājusies arī pati gravīra, bet litogrāfisks reproducējums 1861. gadā. Ticamību piešķir nākošie plāni, bet pašauties par 100% ir grūti. (skat. zīmējumu)

1634. gadā izgatavots H. Dītrīha plāns, kurā redzamu pārbūvju salīdzinot ar 1601. gadu nav. 17. gadsimtā Vidzeme kļuva par kaujas lauku starp poļiem un zviedriem. Valmieras pilij vairākkārt nonākot zviedru pārvaldīšanā notikušas arī vislielākās pirmāiņas plānojumā, domājams, ka šai laikā sāktis domāt arī par ērtībām. Saglabājies mērnika E. Tolka 1688. gadā zīmētais pils plāns ar sīkiem paskaidrojumiem. Saistot to ar tai pašā gadā sastādīto inventarizācijas aktu veidojas informācija par Valmieras pili. Salīdzinot ar gadsimta sākumu ir pārmāiņas – «no pils labajiem mūriem un skaisstās formas maz kas saglabājusies». Bojāti abi bastioni,

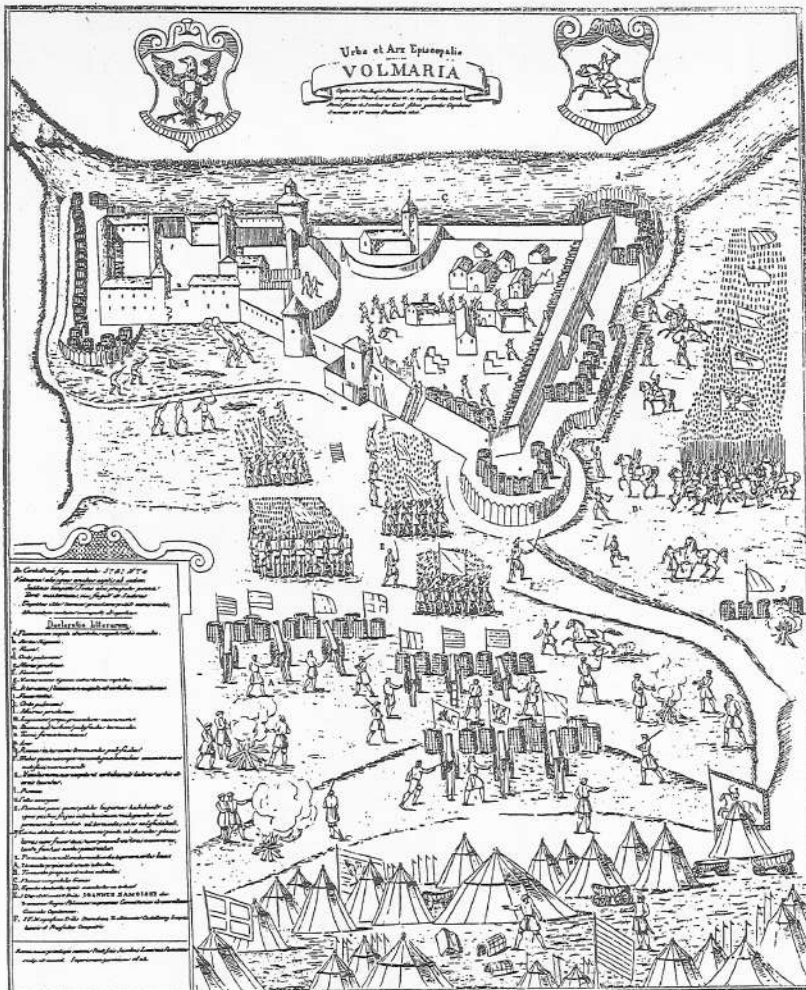
torpi ir avārijās stāvoklī. Pilij piederējusi zeme ar zemniekiem, 2 ūdensdzirnavas, kas nepieciešamas garnizona apgādes produktu samalšanai, vēl zaģu dzirnavas. Pils aizmugures – austrumu daļa sagrauta, mūri tur nobrukuši līdz zemei. Tas saistīts ar to, ka tā visvairāk pakļauta lielgabalu apšaudei no Lucas kalna. Pēc inventarizācijas aktiem var izsekot arī apbūves izkārtojumam iekšpus mūriem, atsevišķu telpu izkārtojumam. Pilim bija jābūt pietiekami racionāli projektētām, tā, lai tur būtu vietas virknei ierīču un telpu, kas nepieciešamas saimnieciskajai dzīvei. Tiem, kas tur dzīvoja bija jāēd, jādzēr, jāmazgājas, jāpapildinās kaujas mākslās, galu galā jāiet uz tualeti.

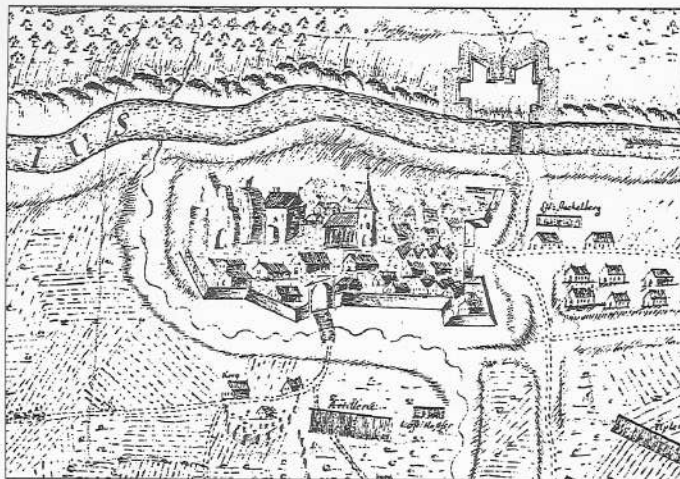
Pils dzīve izkārtota pa dabas pusēm trīs līmeņos. Pagrabi izkārtoti netālu no vārtiem, tie ir dažādi – celtniecības materiālu, kaļķa glabāšanai, pulverpagrabs, atsevišķās telpās glabājas lielgabalu riteņi un lafetes. Pagrabdaļā atradušies arī vairāki pieliekamie kambari. Līmeņi augstāk atradušās ieroču istabas, «kanceleja», domājams vairākas dzīvojamās telpas. Blakus kancelejai bijusi virtuve ar palīgkambariem. Virtuvē bijis kiegoģu klons, pavards. Blakuskambari atradusies maizes krāsns, ko kurina no virtuves. Šī līmeņa telpām lielākoties dēļu grīdas, viens vai vairāki logi, kamīni vai krāsns. Netālu no virtuves atradušies staģļi, siena šķūpi, telpas labības glabāšanai. Pagalma vidū atradusies aka. Visas šīs telpas, izņemot staģļus, atradušās rietumu – dienvidu spārma apakšējā daļā. Uz otro stāvu varēja nonākt pa kāpnēm, kas turpinās koridorā abpus kura izkārtotas vairākas telpas. Šai stāvā bijušas divas zāles. Mazākajā vidū esošs pilāris balstījies velvi, grīda šeit flīzēta, bijusi krāsns. Pie zāles atradusies ar dēļiem atdalīta virtuve, aiz kuras sākusies eja uz lielo zāli. Iespējams, ka pēdējā, notikuši Vidzemes landtāģi. Blakus zālēm vairākas istabas un palīgkambari ar krāsniem un kamīniem. Logi šai stāvā stikloti vai restori.

Diemžēl inventarizācijas akti nesniedz pilnīgu ainu, jo 1688. g. daudzas telpas netiek izmantotas. Tās ir pussabrukušas, tāpat kā jumts. Līdz ar to nav skaidrs kādiem nolūkiem tās kalpojušas agrāk. Visas istabas nav atradušās vienā līmeņā, bet iebūvētas pusstāvos, līdz ar to haotiskais telpu plānojums padara grūti saprotamu to aprakstu. Viens nu gan ir skaidrs, pils ziedu laikā ir jau aiz muguras. 1702. gadā, kad Valmieru ieņēma krievi, sākās pils nojaukšana.

Visprecīzākās ziņas par pili varētu iegūt, salīdzinot zīmējumus un plānus ar arheoloģisko izrakumu izpētes rezultātiem. Diemžēl tie sniedz precīzas ziņas tikai vienā – pagrabu līmeņā.

Vēstures nodaļas vadītāja **Iveta Blūma**
Izmantots: Roberts Malvess
«Valmieras senatne» 1981.

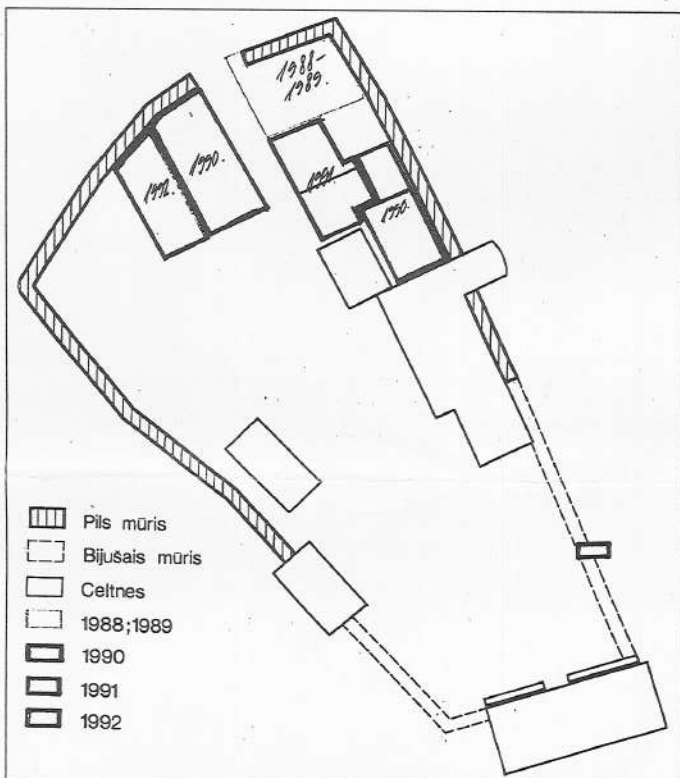




18. gs. Valmieras plāna fragments kurā redzama sagrāutā pils.



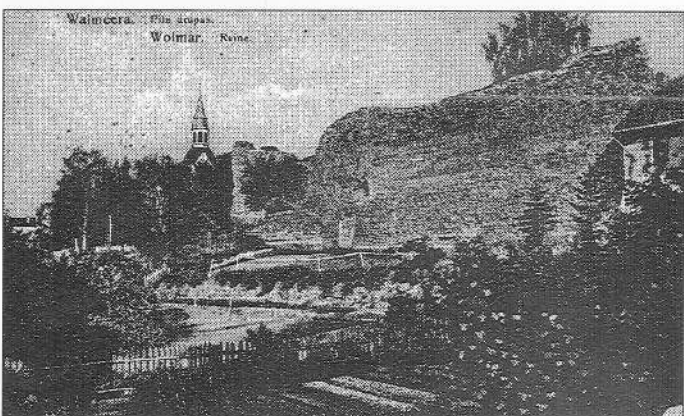
Skats uz Valmieras senpilsētu no Sv. Simaņa baznīcas torņa 1970. g.



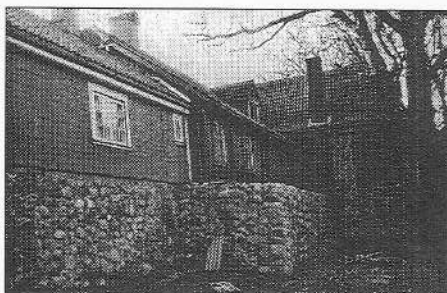
Valmieras mūra pils izrakumu laukumi.



Gaujas krasta apbūve 20. gs. sākumā.



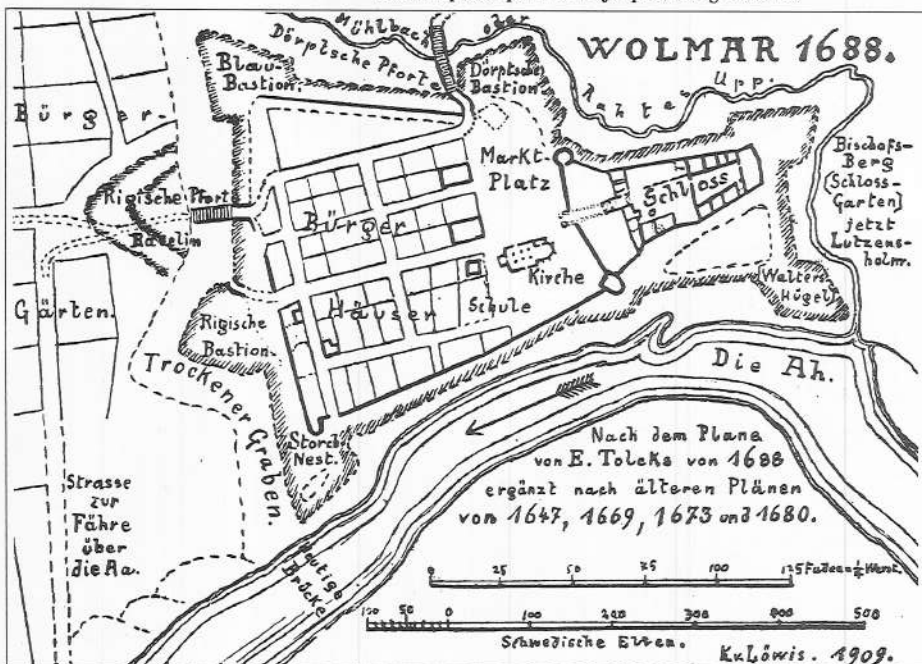
Skats uz pilsdrupām no Gaujas puses 20. gs. sākums.



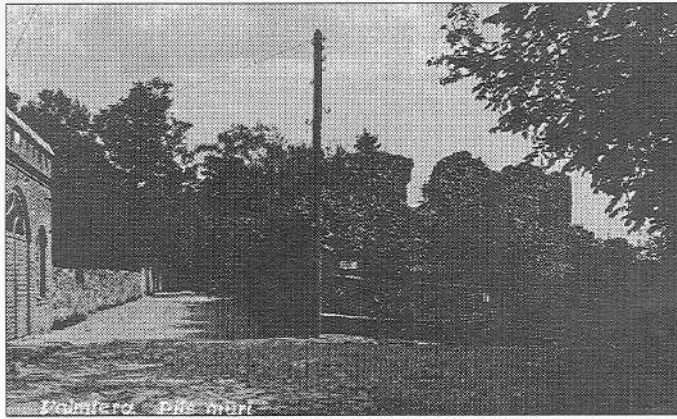
Valmieras pils ziemeļu daļas mūra fragments.



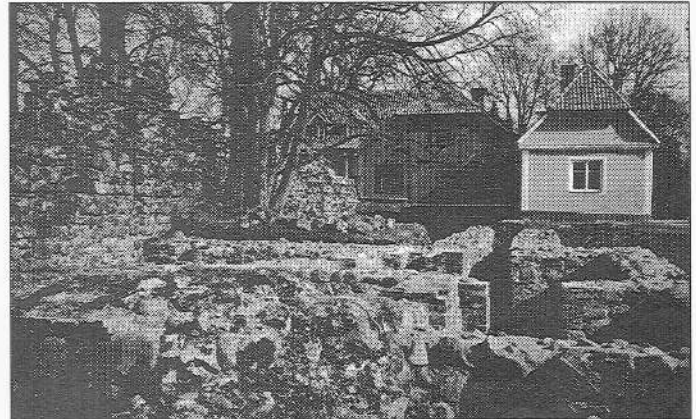
Pilsdrupas. Skats no Valterkalniņa 20. gs. sākums.



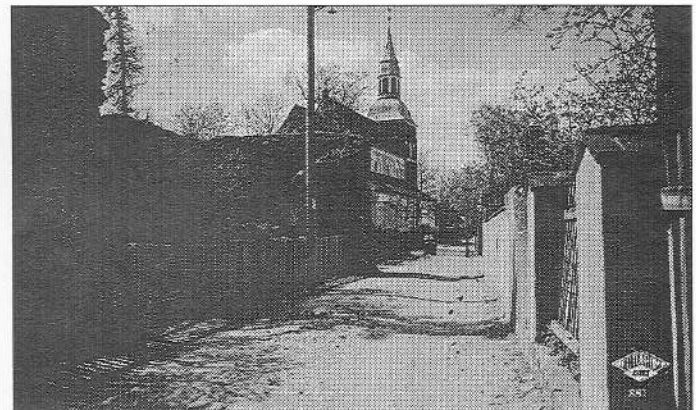
E. Tälka 1688. g. Valmieras plāns.



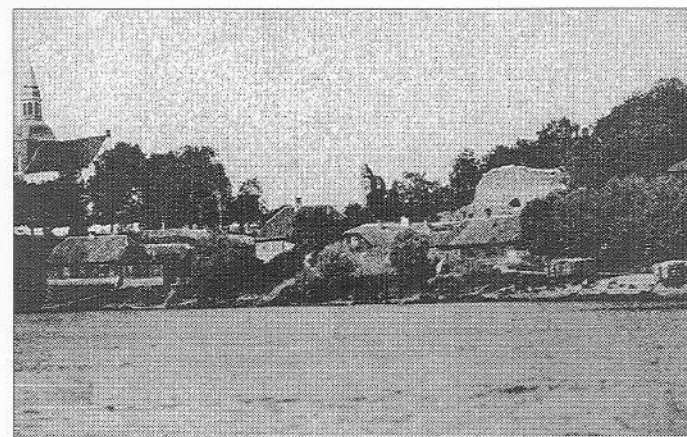
Valmieras pils rietumu siena ar 2. stāva izdrupušajām logu ailēm 20.-30. gadi.



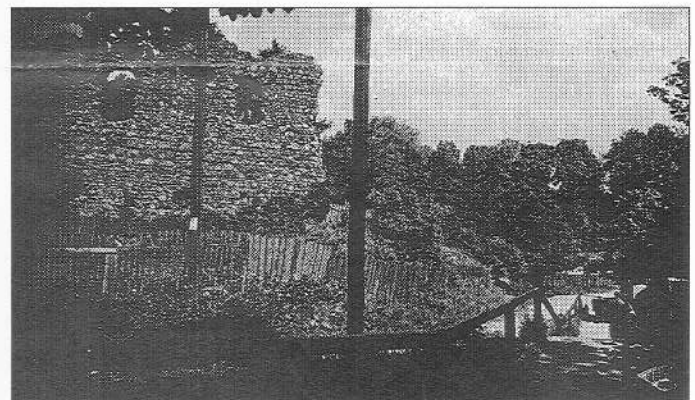
Arheoloģijas izrakumos atsegtie zviedru laika pils pagrabi.



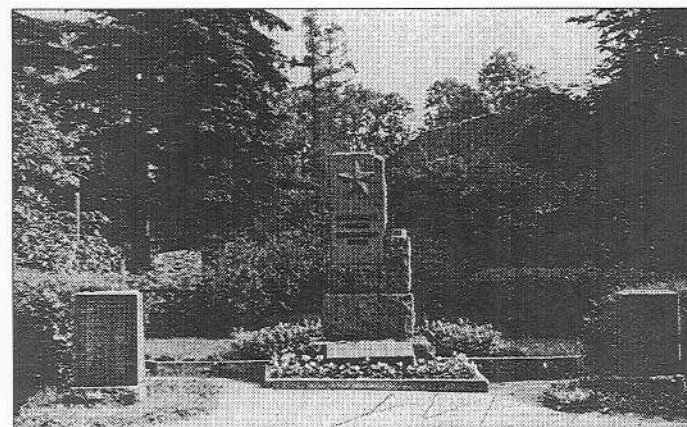
Skats uz Sv. Sīmaņa baznīcu no pils pagalma 1930. g. beigās.



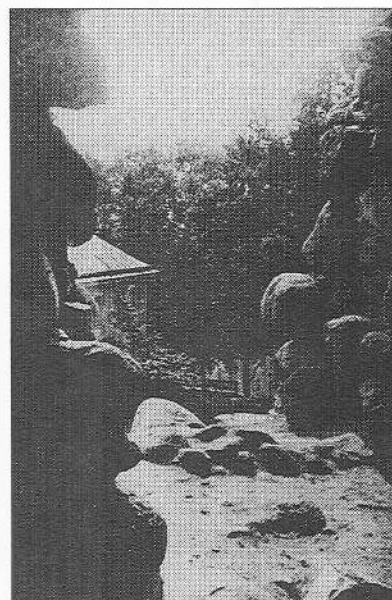
Skats uz Valterkalniņu un pilsdrūpām, gs. sāk.



Pilsdrūpas un noeja uz Gauju, 1930. gadi (tagad Pils iela).



II Pasaules karā kritušo Sarkanās armijas karavīru kapi pils laukumā.



Konservācijas gaitā likvidētais caurums pils mūra ziemeļu daļā, 1960. g.



Apstādījumi Pilsdrūpās 1930. gadi.

Attēli no muzeja fondiem.

RĪGAS MELNAIS BALZAMS UN VIŅA ĶEIZARISKĀ KRUSTMĀTE

Galās, ka atklājums, kas pat gadu plūdomā nezaudē savu vērtību, izdodas cilvēkam, kura ikdienas nodarbošanās saistīta ar citu, pretēju un pavisam tālu amatu. Tā tas 18. gs. vidū noticis ar Rīgas kalēju amata meistarū Abramū Kuncī (Kunze), kurš pēc trokšņainas un grūtas darba dienas pie kvēlojošas ēzes radis fizisku un garīgu atslābinājumu uzmundrinošu dzērienu gatavošanā. Daudzos mēģinājumos – vārot, tvaicējot un nostādinot, – 1750. gadā iegūts «trejdeviņu zālišu» savienojums, ko mēs turpat vai divarpus gadsimtus pazīstam kā Rīgas melno balzamu.

Rīgas rāte, kā tas vispār pieņemts, apstiprina izgudrotājam tiesības vienīgajam savu izgudrojumu ražot, kā arī pārdot «pie Kārļa vārtiem sālsnesēja Johana Valdīsa namā, 2. stāvā katrā vairumā», un aptiekās nelielos vairumos ar nosaukumu Kunces balzams. (*Kunzen Balsam*). Kad kalēja meistarū un balzama tēvs jau viņsaulē, 1766. gadā šīs tiesības rāte apstiprina viņa atraitnei Evai Sofijai. Balzama slava aug, tam piedēvē brīnumainas, visuvarenas īpašības dakterēt cilvēka ķermeni gan no iekšpusēs, gan ārpusēs, pēc principa, ja nelīdzēs, tad neskādēs. Pēc vecā kalēja meistarā atraitnes nāves privilēģiju ražot Kunces balzamu ar to pašu nosaukumu iegūst Rīgā dzīvojošais krievu tirgotājs Leļuhins.

Gadu gaitā leģendārajam dzērienam uzradušies bīstami sāncenši un pie tā viltošanas ķērūšies uzņēmīgi vīri Jaroslavas apgabalā. Rostovā pie Donas lielajos gada tirgos dažādi kroģeri «...ceļ uz uguns katlus, lej kopā dažādus dzērienus un gatavo t. s. punšus, ko pārdod zemniekiem mazos vairumos – gan tējas glāzēs, gan špicglāzēs». Satraukušies ir valdības degvīna monopola turētāji, t. i. tie, kuri no valdības atpirkuši tiesības viņiem vien atļautā apgabalā pārdot valsts degvīnu. Monopola turētāju sūdība nonākusi Senātā, un to 1789. g. izskatījusi valsts medicīnas kolēģija. Senāts norāda, ka tirgošanās ar dažādiem neatļauti vārtiem dzērieniem mazina valsts ieņēmumus, jo zemnieki vairs nedzer valsts degvīnu, bet tirgos no būdām, teltīm un galdiem pērk mazos vairumos nepārbaudītus dzērienus, arī Kunces balzamu, pie kam nav garantijas, ka tas ir īsts. Jau 1786. gadā Rostovas pilsētas gorodničijas (pilsētas vecākāis) līcis atsavināt ģenerālienes Lopuhinas zemniekam Kobiševam 36 krūkas ar viltotu Kunces balzamu. Kobiševs liecina, ka šo balzamu viņš pret zvērādām iemānījis no Kašinas tirgotāja Osipa Romašova bez ļauna nodoma, jo nav zinājis, ka tas viltots. Medicīnas kolēģijas virsdirektors senators Fitinghofs norāda, ka Kunces balzams ir veselībai ieteicams un tā pārdošana jebkurā vairumā nav aizliedzama, taču stingri jāraugas, lai tas būtu īsts. Kroģos, tirgus būdās un no galdiem to tirgot nedrīkst, tāpat nedrīkst izgatavot bez

medicīnas kolēģijas atļaujas. Vainīgie stingri sodāmi, atsavinātais dzēriens pārtvaicējams parastajā degvīnā un pārdodams par labu «kronim».

1790. g. 22. aprīlī balzama fabrikācijas lietā spiesta iejaukties pati ķeizariene

Katrīna II, jo starplaikā uzradies vēl kāds balzama izgudrotājs – Rīgas tirgotājs Vetošņikovs ar savu universālu recepti. Ar ķeizarienes pavēli medicīnas kolēģija uzdod Pēterburgas galvenajai aptiekai izgatavot Vetošņikova zāļu degvīnu un nosūtīt to izmēģināšanai armijas un flotes kara hospitāļiem – zaldāts un jūrnieks panes visu – noskaidrošanai, vai Vetošņikova balzams ir līdzvērtīgs Leļuhina – Kunces balzamam. Viborgas kara un jūras hospitāļos balzamu izmēģina doktors Lerhs, Kronštātē un Rēvelē (Talinā) – Valkers un Valerians, pēc Taurijas gubernatora Grigorija Potjomkina pavēles Jasu hospitālī – galma padomnieks doktors Zankovskis. Visu slēdziens ir vienprātīgs: pēc Vetošņikova receptes gatavotais balzams gan ir līdzīgs Leļuhina – Kunces balzamam, bet tam nav medicīniskas iedarbības un ar Kunces balzamu to salīdzināt nevar. Rīgas un Rēveles ģenerālgubernators grāfs Brauns uzdod medicīnas kolēģijas virsdirektoram Fitinghofam «... gādāt par to, lai viltus balzamu nelietotu medicīnā» un «... nevienam, izņemot Rīgas tirgotāju Leļuhinu, bez valsts medicīnas kolēģijas atļaujas nav tiesību izgatavot Rīgas balzamu un to pārdot». Visiem komandantiem un pilsētu vecākajiem jāgādā, lai rīkojumus netiktu pārkāpts. Vidzemē to publicē 1790. g. 14. jūnijā, un tajā pirmo reizi minēts tā vēlākais nosaukums – Rīgas balzams.

Pēc sešiem gadiem (1796) Rīgas balzama fabrikants Leļuhins mirst un viņa dēls kapteinis Jegors Leļuhins lūdz Senātu atjaunot viņam tiesības vienīgajam ražot Rīgas balzamu no tēva mantotajā fabrikā un to pārdot. Ar ķeizarienes žēlastību nu balzamu atļauj pārdot uz ārzemēm un Baltijas guberņās, bet ne uz Krieviju.

Varbūt šāda ķeizarienes labvēlība skaidrojama ar viņas jaunības atmiņām. Aterēsīsimies, ka savas valdīšanas otrajā gadā, 1764. g. vasarā, Igaunijas un Vidzemes apmeklējumā viņa, šķērsojot Valmieras novadu, iegriezās feldmaršala

Rumjanceva īpašumā Burtņiekos, pārnakšņoja Ēķina muižā un Fitinghofu skaistajā Lielstraupē. Valsts medicīnas kolēģijas virsdirektors toreiz bija Pēteris Fitinghofs, un ļoti iespējams, ka jau šajā



19. un 20. gs. māla krūkas Valmieras muzeja krājumā.

A. Kozīņeca foto

braucienā viņa iepazīs ar Rīgas kalēja meistarā brīnumdzērienu – Rīgas balzamu, bet tas varēja notikt arī pašā Rīgā.

Franču revolūcijas (1789 – 1794) izraisītais politiskais un saimnieciskais satricinājums Eiropā, Napoleona izsludinātā kontinentālā blokāde (1806) un karagājieni pret Krieviju (1812) uz ilgiem gadiem liedza kapteinim Leļuhinam izmantot ķeizarienes visvēlīgi piešķirto privilēģiju. Tikai 1821. gadā, kad mūžībā bija aizgājis gan pati Rīgas balzama «krustmāte» Katrīna II un viņas dēls Pāvils I, un tronī nācis mazdēls Aleksandrs I, jautājums par Rīgas balzama ražošanu un pārdošanu atkal nonāca valdošajā Senātā, jo kapteinis Jegors Leļuhins atkārtoti un neatlaidīgi prasīja atjaunot viņam Katrīnas II dotās privilēģijas. Tādas pašas vēlmes bija izteikuši arī Rīgas aptieku īpašnieki. Šoreiz Senāts lemj, ka «... Rīgas balzams ir viena no iesaistīgākajām valsts eksportprecēm, un tagadējie muitas noteikumi šādu eksportu neliedz, tādēļ būtu nepareizi piešķirt tā ražošanas un pārdošanas tiesības tikai vienai personai». Lai neciestu valsts degvīna monopols un balzamu nedzertu krievu zemnieki, pārdot to Krievijā, izņemot Igauniju, Vidzemi un Kurzemi, vēlreiz aizliedz. Baltijā to pēc medicīnas kolēģijas apstiprinātas receptes drīkst gatavot katrs aptiekārs, kam tas atļauts, un pārdot gan dzeršanai uz vietas, gan eksportam. Tā ar Senāta 1821. g. 11./22. augusta lēmumu Rīgas balzams iziet plašajā pasaulē, iekļūst un nostiprinās pat konservatīvā Anglijas karaļnama galdā tradīcijās. Palaizot vaļā Rīgas balzama ražošanas un tirgošanas grožus, 19. gs.

Befehl
Ihrer Kayserlichen Majestät,
Catharina Alexievna,
der Kaiserlichen aller Russen u. s. w.
und der russischen Statthalterlichen Regierung.
Zur Veranlassung Statthalter.



Wir haben die russische Statthalterliche Regierung, Ihrer Kayserlichen Majestät, aus dem vorerwähnten Senate am zehnten May 1789 ergangene Ukase, wie auch das Kommissariat aus dem Reichs-Medicinischen-Collegio vom zten Februar 1789, den Verkauf des Kunzens-Balsams betreffend, unterm 7ten Junii 1789, in der deutschen Uebersetzung, durch den Druck zu jedermanns Kenntniß und Befolgung bekannt gemacht.

Fragments no Katrīnas II 1790. g. pavēles par Rīgas balzama izgatavošanas privilēģijas piešķiršanu Leļuhinam.

No autora arhīva

beigās un 20. gs. sākumā tā pirmatnējā recepte vairs netika stingri ievērota. Zināms, ka tā sastāvā bijis: 1. Peru balzams, 2. Āfrikas balzama koka pumpuri, 3. Baldiriāna saknes, 4. Liepu ziedi, 5. Svaigās avenas, 6. Medus essence, 7. Vermeles, 8. Ingvera sakne, 9. Arnikas ziedi, 10. Piparmētra, 11. Liras sakne, 12. Citrona mētra, 13. Ozola miza, 14. Melnie pipari, 15. Pomerānā miza, 16. Abolija ziedi, 17. Kaltētas mellenes, 18. Deviņviru spēks, 19. Muskata rieksts, 20. Cukurs, 21. Spirts, 22. Konjaks, 23. Sviests, 24. Destilēts ūdens.

Manā atmiņā kāds ar Rīgas balzama leģendu saistīts stāstījums, ko dzirdēju 1952. gadā Rīgā no aculiecinieka un līdzdalībnieka studenta. Piecdesmito gadu sākumā, attīrot būvlaukumu viesnīcas «Rīga» celšanai, palīgstrādnieku – studentu grupa uzdrūries sagrābt pagraba velveļi ar tās klonā izkaisītām palielu māla krūku lauskām. Rūpīgāk pārlūkojot pagraba klonu, smiltīs ierušinātas atrastas trīs veselas krūkas, katra krietnas piena kannaņas lielumā, ar «piķi» aizlietiem šauriem un īsiem kakliem. To saturs bijis krietni sabiezējis sirupa veida šķidrums ar Rīgas balzama (!) garšu. Laimīgi atradumu šķaidījuši ar parasto «Moskovskaja» un turpat uz vietas paslepeni lietojuši. Taču, kā saka: «Laukam acis, sienām ausis!», vai arī, baudot tikpat kā no debesīm nokritušo brīnumdzērienu, kādam mēle kļuvusi vaļīga. Nākamajā dienā atraduma vietā ieradusies pāris vīri no «kompetentās iestādes» un krūkas pievakuši «laboratoriskai» pārbaudei, neatstājot studentiem ne lāses pagūru lāpīšanai.

Varbūt tas bija Leļuhina vai kāda vēlāka Rīgas balzama brūvētāja pagrabs? Žēl, ka līdz ar saturu izgaisa arī krūkas, kas vēsturniekiem ļautu noteikt atraduma vecumu.

Avoti: Livlandische Gouvernements – Regierung Patente von 1710 bis 1922. Rīga, 1823

Laimonis Liepnieks