

KAUGURU PAGASTA PADOMES VĒSTIS

2006.gada septembris

Bezmaksas

Godinam oktobra jubilārus!



Margu Pahomovu „Dārzniekos”
Alisi Dalderi „Pidrīķos”
Edgaru Pērķonu „Kalnsluņķos”
Haraldu Celmu „Līgotnēs”
Edgaru Lapiņu „Ozoliņos”
Nīķitu Knutovu „Kristālos”
Praskovju Morozovu „Kalējos”
Veltu Ozoliņu „Dārziņos”
Olītu Šmiti „Mičkēnos”

Septembris Kauguru pamatskolā

Septembris rudens karnevāla laiks. Katrs Kauguru pamatskolas skolēns ar savu ielikto sapni skolas somā ir sācis jauno mācību gadu. Un nu jau laika skrejā rit pēdējās septembra dienas. Katrs skolēns jau sācis apjaust savus pienākumus un tiesības skolas solā, dažs iepazīties ar jaunajiem klases biedriem, paspējis dalīties vasaras iespaidos.

1.septembrī skolas durvis vēra 152 Kauguru pamatskolas skolēni, 11 pirmklasniekiem šī diena bija īpaša. Ar laba vēlējumiem skolā viesojās Trīszaigžņu ordeņa kavaliers Anta Rudzīte ar savu dzīvesbiedru, lai skolas kolektīvam pasniegtu pateicības rakstu par līdzdalību ziedojumu vākšanā J. Endzelīna un K. Mīlenbaha pieminēklī.

3. un 4.klašu skolēniem notikusi nodarbība ar ceļa skolu, lai atgādinātu vēlreiz, cik svarīgi ir justies droši uz ielas un ceļiem. Skolēni iepazīs ar bruņnesi Robi, kas brīdināja un atgādināja, ka braucot ar auto vienmēr ir jāpiesprādzējas.

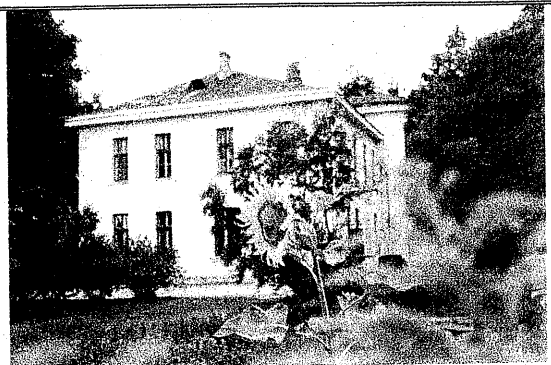
Savukārt 1.-5.klašu skolēni pabijuši Valmieras kinoteātrī, lai noskatītos filmu „Lote no izgudrotāju ciema.” Šie skolēni nosvinējuši arī svētkus „Rudentiņš bagāts vīrs”. Katra klašu grupa paveikusi savu uzdevumu, iepazīnušies ar mīklām, dzejoļiem un dziesmām, piektklasnieki padīžojušies ar to, kas aug viņu sakņudārzos. Paldies pasākuma organizatorei Vinetai Novikai, viņa sarūpēja cienastam arī Liepkalnos kārtīgi ceptu rudzu maizi ar medu.

Tātad skolā viss rit ierastajā gaitā, skolēniem ir iespēja darboties dažādos interešu izglītības pulciņos, gatavoties jauniem pasākumiem. Jau teju teju pie durvīm pašpārvaldes diena- šī diena 9. klašu rūpe.

Lai vasarā sakrātā saules gaisma un siltums palīdz izturēt ikdienas rūpes un darboties turpmāk ar jaunām idejām un sparu!

Ik gadu skolotāju dienā sveicam mūsu darba jubilārus. Šajā gadā sumināsim skolotāju Ilonu Salnu ar 15 pedagoģiskā darba gadiem un internāta auklīti Gaļinu Straumi ar 10 darba gadiem. Sveicam darba jubilārus!

Direktora vietniece izglītības jomā
Aija Dubova



SLUDINĀJUMI

Lauksaimniecības uzņēmums **pērk lauksaimniecībā izmantojamu, vēlams iekoptu zemi.**
Mob. tālr. 26106212

Pārdod tumšu 2-stāvu gultu ar matračiem. Komplektā 2 rotaļlietu kastes.
Tel. 26148471; 42 46373

Kauguru pagasta padomes septembra sēdes lēmumi

☞ **Atteikties** no pirmpirkuma tiesībām uz nekustamo īpašumu Kauguru pagastā „Strautmaļi”- zemi 2300 m² platībā, kas atdalīts no nekustamā īpašuma „Pļavasbūtes” un „Gauja Nr.633i”- zemi 598 m² platībā.

☞ **Nodot publiskai apspriešanai līdz 18.10.2006.:**

- ▶ dzīvojamās mājas būvniecību īpašumā „Jasmīni”;
- ▶ dzīvojamās mājas un saimniecības ēkas būvniecību īpašumā „Jaunbērzi”;
- ▶ dzīvojamās mājas būvniecību un pirts būvniecību īpašumā „Cīruļi”;
- ▶ dārza mājas būvniecību īpašumā „Gauja 614”
- ▶ garāžas paplašināšanu Kauguru pagasta „Ličupēs”
- ▶ dārza mājas būvniecību īpašumā „Gauja 425”
- ▶ dzīvojamās mājas būvniecību īpašumā „Brīnumi”
- ▶ dīķa rakšanu īpašumā „Brīnumi”

☞ **Atbilstoši LR MK Noteikumiem Nr.112 „Vispārīgie būvnoteikumi”** piekrist:

- ▶ dārza mājas būvniecībai īpašumā „Grīši 11”. Nekustamā īpašuma lietošanas mērķis- dārzkopības sabiedrību (individuālo augļu dārzu) ēku apbūve.
- ▶ dārza mājas būvniecībai īpašumā „Gauja 640”. Nekustamā īpašuma lietošanas mērķis- dārzkopības sabiedrību (individuālo augļu dārzu) ēku apbūve.
- ▶ kūts-saimniecības ēkas renovācijai „Sūbri”. Nekustamā īpašuma lietošanas mērķis- zemnieku saimniecība.
- ▶ dzīvojamās mājas un saimniecības ēkas būvniecībai īpašumā „Liepavoti”. Nekustamā īpašuma lietošanas mērķis- viengīmenes, divgīmeņu dzīvojamo māju apbūve.
- ▶ žoga būvniecībai ap īpašumiem „Vītoļi”, „Kalnapses”, „Jaunbērzi”.

☞ **Piešķirt līdzekļus:**

- ▶ daudzdzīvokļu mājas „Vārpas” apsaimniekošanas biedrības dibināšanai – Kauguru pagasta padomes līdzdalības daļu par dzīvokļiem „Vārpas 13 un „Vārpas 17”;
- ▶ Siltumtrases izbūvei līdz ēkai „Veikals-ēdnīca”;
- ▶ Elektrības kabelim uz kalnu pie bērnu dārza „Pasaciņa” no komunālai saimniecībai paredzētiem līdzekļiem;
- ▶ Mārtiņdienas pasākumā apsveikt pasaules čempionu jauniešiem spēka trīscīņā Matīsu Pēču un 6.vietas ieguvēju Sandi Melngāršu čempionātā spēka trīscīņā jauniešiem vecuma grupā no 18-23 gadiem;
- ▶ 2007.gada budžetā ielānot līdzekļus Kauguru pagasta pašvaldības policijai ziemas apgērbu iegādei ārštata darbiniekiem.
- ▶ Sakarā ar izmaiņām atkritumu izgāztuves „Jaunzemi” rekultivācijas projektā piešķirt papildus līdzekļus Ls 5500.00 projekta realizācijai no ūdenssaimniecībai paredzētiem līdzekļiem,

☞ **Nepiešķirt zemi** blakus īpašumam „Gaujmalā Segļi” pastāvīgā lietošanā Gaļinai Breicei.

☞ **Piekrist atdalīt** no īpašuma:

▶ „Eglāji”, zemes vienību 1,0 ha platībā, atdalītajai zemes vienībai piešķirt nosaukumu „Prātņieki” un noteikt zemes lietošanas mērķi – piemājas saimniecība. Īpašumam „Prātņieki” papildus ar likumu noteikti lietošanas tiesību apgrūtinājumi nav konstatēti.

▶ „Pļavasbūtes”, zemes vienību 2300 m² platībā atdalītajai zemes vienībai piešķirt nosaukumu „Strautmaļi” un noteikt zemes lietošanas mērķi – piemājas saimniecība. Īpašumam „Strautmaļi” papildus ar likumu noteikti lietošanas tiesību apgrūtinājumi nav konstatēti.

☞ Zemes gabalam „Akācijas” 1,35 ha platībā **mainīt nosaukumu** uz „Akācijas Plus”.

☞ Sakarā ar to, ka diviem Kauguru pagasta nekustamiem īpašumiem piešķirts vienāds nosaukums „Randas”, zemes gabalam ar kadastra Nr.9662 005 0063 15,1 ha platībā **mainīt nosaukumu** no „Randas” uz „Vidzemnieki”.

☞ **Piekrist** apvienot zemes gabalu “Miegupīte 20” un “Miegupīte 21” vienā zemes gabalā ar kopējo platību 0,12 ha, piešķirt adresi “Miegupīte 21”.Ar pagasta padomes lēmumu zemes īpašums “Miegupīte 21”zemes lietošanas tiesību aprobežojumi nav noteikti.

☞ **Izmainīt** Kauguru pagasta padomes 2005.gada 20.jūlija lēmuma (prot.Nr.9, 5§,1.p.) sekojošā redakcijā:

Jānim Miglavam piederošajām 4 kūtīm (1992.gada 20.oktobra vienošanās) ar kadastra numuriem 96620070140004, 96620070140005, 96620070140006, 9662007014007 mainīt nosaukumu no „Granstskalni 1” uz „Miglasbūtes”.

☞ **Izsludināt konkursu** (cenu aptauju) tehniskā projekta izstrādei J.Endzelīna Kauguru pamatskolas renovācijai.

☞ **Nemt kredītu** J.Endzelīna Kauguru pamatskolas renovācijai.

☞ **Mainīt** zemes lietošanas mērķi nekustamam īpašumam „Adzeles” 5,0 ha platībā no viengīmeņu, divgīmeņu dzīvojamo māju apbūves zeme uz lauksaimniecībā izmantojamā zemi.

☞ **Apstiprināt** J.Endzelīna Kauguru pamatskolas tehnisko darbinieku štatu sarakstu ar 2006.gada 1.septembri.

☞ **Apstiprināt** samaksu par Kauguru pagasta pirmskolas izglītības iestādes „Pasaciņa” ēdināšanu no 2006.gada 1.septembra:

- ēdināšanai dienas grupā (brokastis, pusdienas, launags) Ls 0.65;
- ēdināšanai diennakts grupā (brokastis, pusdienas, launags, vakariņas) Ls 0.75.

☞ **Apstiprināt** Kauguru pagasta pirmskolas izglītības iestādes „Pasaciņa” tehnisko darbinieku tarififikācijas sarakstu uz 2006.gada 1.septembri.

☞ **Apstiprināt** Kauguru pagasta pirmskolas izglītības iestādes „Pasaciņa” pedagogu tarififikācijas sarakstu Nr.2 (5/6 gadīgo izglītība) uz 2006.gada 1.septembri.

☒ **Izbeigt zemes lietošanas tiesības** Guntai Kešterei uz Kauguru pagasta dārkopības sabiedrības „Gaujmalā Segļi 145” zemi 0,06 ha platībā uz personīgā lūguma pamata. „Gaujmalā Segļi 145” zemi 0,06 ha platībā ieskaitīt brīvajā valstij piekrītošajā zemē.

☒ **Izbeigt zemes lietošanas tiesības** Viktoram Postojajeņinam uz piemājas saimniecības “Purvabuņķi”, zemi 7,6 ha platībā. Piešķirt Staņislavai Dukaļskai pastāvīgā lietošanā piemājas saimniecības “Purvabuņķi”, zemi 7,6 ha platībā, zemes lietošanas tiesību pārejas kārtībā no Viktora Postojejeņina.

☒ **Neiznomāt** Mārītei Nimrodai zemi 0,45 ha no Kauguru pagasta pašvaldībai piederošā nekustamā īpašuma “Lejaskalnēni”.

☒ Apstiprināt Džemu Sloku par Kauguru pagasta pašvaldības policijas ārstata darbinieku.

☒ Apstiprināt speciālās pašvaldības policijas atšķirības zīmes Kauguru pagasta pašvaldības ārstata darbiniekiem.

☒ Pieteikties Vides ministrijas gada balvai „Ābols 2006”.

**Komiteju sēdes notiek katra mēneša otrajā trešdienā.
Padomes sēdes notiek katra mēneša trešajā trešdienā.**

**Nākamā Kauguru pagasta deputātu sēde:
2006.gada 18.oktobrī plkst. 10:00**

Lūgums iesniegumus iesniegt savlaicīgi, lai tos var izskatīt komiteju sēdēs.

Kauguru pagasta padome

Par sociāliem pabalstiem Kauguru pagastā

☒ **APSTIPRINĀTI** ar Kauguru pagasta padomes 16.08.2006. sēdes lēmumu (protokols Nr.8, 2.§) Saistošie noteikumi Nr.1 Kauguru pagastā „Par sociāliem pabalstiem Kauguru pagastā”. Izdoti saskaņā ar LR likumiem: 19.05.1994.”Par pašvaldībām”, 07.09.1995.”Par sociālo drošību”, 19.11.2002.”Sociālo pakalpojumu un sociālās palīdzības likumu”.

1. Vispārīgie noteikumi

1.1. Noteikumos ir lietoti šādi termini:

1.1.1. Pašvaldības iedzīvotāji ir Kauguru pagasta teritorijā pamata dzīvesvietu deklarējušas personas.

1.1.2. Pašvaldības izmaksājami sociālie pabalsti ir no Kauguru pagasta padomes Sociālā budžeta izmaksājami atbalsti naudas un mantiskā izmaksu veidā, kuru saņem pie noteiktām iedzīvotāju grupām piederīgas personas.

1.1.3. Pašvaldības sociālo pabalstu saņēmēji ir Kauguru pagasta teritorijā dzīves vietu deklarējušas personas.

1.2. Šie noteikumi nosaka Kauguru pagasta padomes Sociālo pabalstu veidus, to apmēru, saņemšanas kārtību.

☒ **Sociālo pabalstu veidi:**

2.1. Atbilstoši Kauguru pagasta Sociālā gada budžeta iespējām, Kauguru pagasta padome izmaksā šādus sociālos pabalstus: 2.1.1. jaundzimušā bērna pabalsts;

2.1.2. apbedīšanas pabalsts;

2.1.3. svētku pabalsts.

3. Jaundzimušā bērna pabalsts

3.1. Tiesības saņemt pabalstu ir vienam no jaundzimušā bērna vecākiem, pie nosacījuma, ka bērns ir reģistrēts Kauguru pagastā un viena vai abu jaundzimušā bērna vecāku dzīvesvieta ir deklarēta Kauguru pagasta teritorijā.

3.2. Jaundzimušā bērna pabalsts ģimenei ir Ls 5.00 (pieci lati) katru mēnesi, līdz bērns sasniedz 1 gada vecumu.

3.3. Lai saņemtu pabalstu, personai Kauguru pagasta padomē ir jāiesniedz šādi dokumenti: 3.3.1. personas apliecinājošu dokumentu kopija, uzrādot oriģinālu, kurš saņems pabalstu; 3.3.2. Kauguru pagasta Dzimtsarakstu nodaļas izziņa jaundzimušā bērna pabalsta saņemšanai.

3.4. Pabalstu var pieprasīt ne vēlāk kā divus mēnešus pēc bērna piedzimšanas.

3.5. Pabalstu sāk izmaksāt vienas darba dienas laikā pēc visu nepieciešamo dokumentu saņemšanas. Pabalstu izmaksā vienam no jaundzimušā bērna vecākiem.

4. Apbedīšanas pabalsts

4.1. Kauguru pagasta padome piešķir apbedīšanas pabalstus par personām, kuru deklarētā dzīvesvieta līdz nāves dienai ir bijusi Kauguru pagasta teritorijā.

4.2. Apbedīšanas pabalsts ir Ls 50.00 apmērā.

4.3. Apbedīšanas pabalstu izmaksā personai, kura iesniedz Kauguru pagasta padomē Kauguru pagasta Dzimtsarakstu nodaļas izziņu apbedīšanas pabalsta saņemšanai un apņemties veikt mirušās personas apbedīšanu.

4.4. Pabalstu izmaksā vienas darba dienas laikā pēc visu nepieciešamo dokumentu saņemšanas. Pabalstu var saņemt tikai viena persona.

4.5. Ja mirušai personai nav piederīgo, apbedīšanu apmaksā Kauguru pagasta pašvaldība.

5. Svētku pabalsts

5.1. Tiesības saņemt pabalstu ir Kauguru pašvaldības teritorijā dzīvesvietu deklarējušām personām.

5.2. Svētku pabalsti ir:

5.2.1. pabalsts – sveikšana jubilejā; Pabalstu piešķir iedzīvotājiem 65, 70, 75, un 80 gadu jubilejās. Pēc 80 gadu sasniegšanas sveikšana jubilejā notiek katru gadu. Pabalsta apmērs Ls 10.00 (desmit lati).

5.2.2. Ziemassvētku paciņas; Pabalsts tiek piešķirts bērniem līdz piecu gadu vecumam, kas neapmeklē pirmsskolas izglītības iestādes.

5.2.3. Pabalsts pensionāru padomes organizētiem pasākumiem; Pabalsts tiek piešķirts pensionāru Ziemassvētku pasākuma organizēšanai un pensionāru ekskursiju rīkošanai vasaras sezonā.

5.2.4. Mācību sasniegumu pabalsts skolēniem un klasei Kauguru pamatskolā.

Pabalsta piešķiršanas kārtība noteikta “Nolikums par labākās klases un skolēnu prēmēšanu”. 5.2.2.; 5.2.3., 5.2.4. punktos minētiem pabalstiem pabalsta apmērs tiek noteikts ik gadu apstiprinot Kauguru pagasta Sociālo budžetu.

6. Pārejas noteikumi

6.1. Ar šo noteikumu spēkā stāšanās brīdī spēku zaudē saistošie noteikumi Nr.3 „Par sociālo palīdzību Kauguru pagastā”, apstiprināti padomes sēdē Nr.5 30.03.2005., noteikumi “Par vienreizējo pabalstu piešķiršanu”.

Par sociālo palīdzību Kauguru pagastā

APSTIPRINĀTI ar Kauguru pagasta padomes
16.08.2006. sēdes lēmumu (protokols Nr.8, 2.§)
2006.gada 16.augustā

Saistošie noteikumi Nr.2 Kauguru pagastā

Par sociālo palīdzību Kauguru pagastā

Izdoti saskaņā ar Latvijas Republikas likumiem

19.05.1994."Par pašvaldībām", 07.09.1995. "Par sociālo drošību", 19.11.2002."Sociālo pakalpojumu un sociālās palīdzības likumu", MK 27.05.2003. noteikumiem Nr.278 „Sociālo pakalpojumu un sociālās palīdzības saņemšanas kārtību”.

1. Vispārīgie noteikumi

1.1.Noteikumos ir lietoti šādi termini:

1.1.1.Pašvaldības iedzīvotāji ir Kauguru pagasta teritorijā pamata dzīves vietu deklarējušas personas.

1.1.2. Mājsaimniecība (ģimene) – ir persona vai personu grupa, ko saista radniecība vai citas personiskas attiecības, kam ir kopēji izdevumi uzturam un kas mitinās vienā dzīvojamā vienībā (mājā, dzīvoklī), kuras uzturēšanu veic kopīgi.

1.1.3. Pašvaldības izmaksājami sociālās palīdzības pabalsti ir no Kauguru pagasta padomes Sociālā budžeta izmaksājami pabalsti naudas vai mantas formā, kuri tiek piešķirti mājsaimniecības ienākumu stabilizācijai līdz noteiktam līmenim, ja persona objektīvu iemeslu dēļ negūst pietiekamus ienākumus. Tiesības saņemt pabalstu tiek noteiktas, veicot ienākumu izvērtēšanu un mājsaimniecības atbilstību konkrēto pabalstu veidu saņēmēju lokam.

1.1.4. Pašvaldības sociālās palīdzības pabalstu saņēmēji ir Kauguru pagasta teritorijā dzīves vietu deklarējušas personas.

1.1.5. Pamatvajadzības – ir ēdiens, apģērbs, mājoklis, veselības aprūpe, obligātā izglītība.

1.2. Šie noteikumi nosaka Kauguru pagasta padomes Sociālās palīdzības pabalstu veidus, to apmēru, saņemšanas kārtību, kā arī pabalstu piešķiršanas jautājumos pieņemto lēmumu apstrīdēšanas, pārsūdzības kārtību.

1.3.Pamats pabalsta piešķiršanai ir pašvaldības iedzīvotāja rakstisks iesniegums un tam pievienotie nepieciešamie dokumenti, kuri tiek iesniegti Kauguru pagasta padomē.

2. Sociālās palīdzības pabalstu veidi

2.1.Likumos noteiktie pašvaldību izmaksājami sociālie pabalsti:

2.1.1. pabalsts garantētā minimālā ienākumu līmeņa nodrošināšanai (GMI), (obligāti izmaksājamais pabalsts, izmaksā attiecīgos LR noteiktajos normatīvajos aktos noteiktā kārtībā);

2.1.2. vienreizējs pabalsts pilngadību sasniegušiem bāreņiem vai bez vecāku gādības palikušiem bērniem, (obligāti izmaksājamais pabalsts, izmaksā attiecīgos LR noteiktajos normatīvajos aktos noteiktā kārtībā).

2.2.Atbilstoši Kauguru pagasta padomes Sociālā gada budžeta iespējām, ja ir apmierināts pamatots Kauguru pagasta trūcīgo iedzīvotāju pieprasījums pēc pabalsta GMI līmeņa nodrošināšanai, Kauguru pagasta padome pašvaldības iedzīvotājiem sniedz šādus sociālās palīdzības pabalstus:

2.2.1. malkas (apkures) pabalsts;

2.2.2. ēdināšanas izdevumu apmaksā izglītības iestādēs;

2.2.3. pabalsts daļēju medicīnisko izdevumu apmaksai;

2.2.4. pabalsts personām, kuras atgriezušās no soda izciešanas iestādēm;

2.2.5. aprūpētāja pabalsts;

2.2.6. pabalsts audžuģimenei;

2.2.7. vienreizējs pabalsts pēc konkrētās situācijas izvērtējuma;

2.2.8. vienreizējs pabalsts ārkārtas situācijā ģimenei (personai).

3. Malkas (apkures) pabalsts

3.1. Tiesības saņemt malkas pabalstu – šāļu malku vienu reizi apkures sezonā, ir Kauguru pagasta teritorijā dzīvesvietu deklarējušām mājsaimniecībā (personām), kuru apdzīvojamās platības tiek apkurinātas individuāli:

3.1.1. vienatnē dzīvojoši 70 gadu vecumu sasnieguši pensionāri, kuriem vienīgie ienākumi ir pensija;

3.1.2. pensionāri, kuri sasnieguši 80 gadu vecumu un kuru vienīgie ienākumi ir pensija;

3.1.3. 1.grupas invalīdi un vienatnē dzīvojoši 2.gr. invalīdi.

3.2. Pamats pabalsta piešķiršanai:

3.2.1. 3.1.1. un 3.1.2. punktā minētām personām ir iedzīvotāja vai viņa pilnvarotas personas iesniegts iesniegums, ienākuma deklarācija;

3.2.2. 3.1.3. punktā minētām personām ir iedzīvotāja vai viņa pilnvarotas personas iesniegts iesniegums, ienākuma deklarācija un invalīda apliecības kopija, uzrādot oriģinālu, (invalīdiem);

3.2.3. piešķir mājsaimniecībā, kuru mājoklī ir malkas apkure.

3.3. Lēmumu par pabalsta piešķiršanu pieņem sociālo, izglītības un kultūras komiteja, lēmumu apstiprina Kauguru pagasta padomes ikmēneša sēdē.

3.4. Vienai mājsaimniecībai tiek piešķirts viens malkas apkures pabalsts.

3.5. Pabalstu piešķir augstāk minētajām mājsaimniecībā (ģimenēm), ja viņām nav iespēju īpašuma, citu ienākumu avotu vai naudas līdzekļu, kuru izmantojot, varētu nodrošināt mājsaimniecības (ģimenes) iztiku.

4. Ēdināšanas izdevumu apmaksas pabalsts izglītības iestādēs

4.1. Tiesības saņemt 100% ēdināšanas izdevumu apmaksu Kauguru pamatskolā un pirmsskolas izglītības iestādē "Pasaciņa" ir Kauguru pašvaldības teritorijā dzīvesvietu deklarējušo trūcīgu ģimeņu (mājsaimniecību) bērniem;

4.2. Tiesības saņemt 50% ēdināšanas izdevumu apmaksu Kauguru pamatskolā un pirmsskolas izglītības iestādē "Pasaciņa" ir Kauguru pašvaldības teritorijā dzīvesvietu deklarējušo mājsaimniecību (ģimeņu) bērniem:

4.2.1. ja vidējie ienākumi uz vienu mājsaimniecības (ģimenes) locekli pēdējo trīs mēnešos nepārsniedz 70% no spēkā esošās minimālās mēneša darba algas valstī;

4.2.2. kuriem noteikta invaliditāte.

4.3. Tiesības saņemt 50% ēdināšanas izdevumu apmaksu ir Kauguru pašvaldības teritorijā dzīvesvietu deklarējušo mājsaimniecību (ģimeņu) bērniem, kuri iegūst izglītību klātienē vispārējās pamatizglītības, profesionālās, vispārējās vidējās un profesionālās vidējās izglītības iestādēs.

4.3.1. trūcīgu ģimeņu bērniem;

4.3.2. kuriem noteikta invaliditāte.

4.4. Tiesības saņemt 100% ēdināšanas izdevumu apmaksu ir Kauguru pašvaldības teritorijā dzīvesvietu deklarējušo mājsaimniecību (ģimeņu) bērniem, kuri nodoti aizbildniecībā vai audžuģimeņu audzināšanā un kuri iegūst izglītību klātienē vispārējās pamatizglītības, profesionālās, vispārējās vidējās un profesionālās vidējās izglītības iestādēs.

4.5. Tiesības saņemt 100% ēdināšanas izdevumu apmaksu ir Kauguru pašvaldības teritorijā dzīvesvietu deklarējušo 1.grupas un 2.grupas invalīdiem, kuri iegūst izglītību klātienē vispārējās pamatizglītības, profesionālās, vispārējās vidējās un profesionālās vidējās izglītības iestādēs:

4.5.1. 100% ēdināšanas izdevumu apmaksu, ja vidējie ienākumi uz vienu mājsaimniecības (ģimenes) locekli pēdējo trīs mēnešos nepārsniedz 70% no spēkā esošās minimālās mēneša darba algas valstī;

4.5.2. 50% ēdināšanas izdevumu apmaksu, ja vidējie ienākumi uz vienu mājsaimniecības (ģimenes) locekli pēdējo trīs mēnešos nepārsniedz no spēkā esošās minimālās mēneša darba algas valstī.

4.6. Pamats pabalsta piešķiršanai ir mājsaimniecības (ģimenes) pilngadīgas personas iesniegts iesniegums, ģimenes ienākuma deklarācija.

Punktos 4.3.2., 4.4. un 4.5. minētām personām ēdināšanas izdevumu apmaksas pabalsts izglītības iestādē tiek piešķirts uzrādot Pagasttiesas vai DEĀK izsniegtās apliecības.

4.7. Lēmumu par pabalsta ēdināšanas izdevumu apmaksu izglītības iestādē piešķiršanu pieņem sociālo, izglītības un kultūras jautājumu komiteja, novērtējot visus mājsaimniecības (ģimenes) ienākumus un ģimenes gatavību pildīt līdzdarbības pienākumus, lēmumu apstiprina pagasta padomes sēdē.

4.8. Līdzdarbības pienākums ir ik gadu ģimeņu vecākiem kopā ar bērniem piedalīties pagasta sakopšanas darbos.

4.9. Brīvpusdienas tiek piešķirtas no mācību pusgada mācību dienas līdz kārtējā mācību pusgada pēdējai mācību dienai. Sākoties jaunam mācību pusgadam ģimenei atkārtoti jāiesniedz dokumenti, lai izvērtētu tiesības atkārtoti saņemt brīvpusdienas.

4.10. Brīvpusdienām piešķirtie līdzekļi tiek pārskaitīti pakalpojumu sniedzējiem, kas realizē ēdināšanu katrā mācību iestādē.

4.11. Lēmumu par pabalstu pieņem sociālo, izglītības un kultūras jautājumu komiteja. Lēmumu apstiprina Kauguru pagasta padomes ikmēneša sēdē.

5. Pabalsts daļēju medicīnisko izdevumu apmaksai

5.1. Pabalsts daļēju medicīnisko izdevumu apmaksai ir:

5.1.1. pabalsts slimnīcas daļējai apmaksai;

5.1.2. pabalsts zobu protezēšanas izdevumu daļējai apmaksai;

5.1.3. pabalsts optisko brīļu izdevumu daļējai apmaksai;

5.1.4. pabalsts ārstu izrakstīto medikamentu daļējai apmaksai.

5.2. Tiesības saņemt pabalstu daļēju medicīnisko izdevumu apmaksai ir Kauguru pag. teritorijā deklarējušiem: 5.2.1. vienatnē dzīvojošiem 70 gadu sasniegušiem pensionāriem, kuru vienīgie ienākumi ir pensija;

5.2.2. mājsaimniecībā dzīvojošiem 1.un 2.gr. invalīdiem;

5.2.3. bērniem līdz 18 gadu vecumam no trūcīgām ģimenēm;

5.2.4. personām no trūcīgām ģimenēm.

5.3. Pamats pabalsta piešķiršanai ir mājsaimniecības (ģimenes) pilngadīgas personas iesniegts iesniegums, ģimenes ienākuma deklarācija, medicīnisko izdevumu apliecinājošos dokumentus – čekus un stingrās uzskaites kvītis, kas nav vecāki par trim mēnešiem, bet ne vēlāk kā līdz kalendārā gada beigām.

5.4. Pabalsts daļēju medicīnisko izdevumu apmaksai piešķir 50% apmērā no izlietotās summa, nepārsniedzot Ls 25,00.

5.5. Pabalsts daļēju medicīnisko izdevumu apmaksai:

5.5.1. vienas personas mājsaimniecībai nevar būt lielāks par Ls 25,00 viena kalendārā gada laikā;

5.5.2. divu un vairāku personu mājsaimniecībā nevar būt lielāks par Ls 50,00 viena kalendārā gada laikā.

5.6. Lēmumu par pabalstu daļēju medicīnisko izdevumu apmaksai pieņem sociālo, izglītības un kultūras lietu komiteja. Lēmumu apstiprina Kauguru pagasta padomes ikmēneša sēdē.

6. Pabalsts personām, kuras atgriezušās no soda izciešanas iestādēm

6.1. Tiesības saņemt pabalstu personām, kuras atgriezušās no soda izciešanas iestādēm ir personām, kuru deklarētā (iepriekš pieraksta vieta) dzīvesvieta ir bijusi Kauguru pagasts.

6.2. Pabalsts ir vienreizējs un tā apmērs (lielums) Ls 24,00 (divdesmit četri lati).

6.3. Lai saņemtu pabalstu, personai, uzrādot personu apliecinājošu dokumentu, Kauguru pagasta padomē ir jāiesniedz šādi dokumenti:

6.3.1. rakstisks iesniegums;

6.3.2. ieslodzījuma pārvaldes izdota izziņa par atbrīvošanu.

6.4. Lēmumu par pabalstu pieņem sociālo, izglītības un kultūras lietu komiteja. Lēmumu apstiprina Kauguru pagasta padomes ikmēneša sēdē.

7. Aprūpētāja pabalsts

7.1. Aprūpētāja pabalstu piešķir personai, kura palīdz otrai personai apmierināt pamatvajadzības.

7.2. Aprūpētāja pabalsts ir Ls 10.00 (desmit lati) mēnesī.

7.3. Lai saņemtu aprūpētāja pabalstu Kauguru pagasta padomei jāiesniedz:

7.3.1. iesniegums, kurā pieprasa aprūpētāja pabalstu;

7.3.2. aprūpējamā rakstisku piekrišanu par palīdzības saņemšanu;

7.3.3. noslēgts trīspusējs sadarbības līgums starp Kauguru pagasta padomi, aprūpētāju un personu, kura saņem aprūpes pakalpojumu.

7.4. Lēmumu par pabalstu pieņem sociālo, izglītības un kultūras lietu komiteja. Lēmumu apstiprina Kauguru pagasta padomes ikmēneša sēdē.

8. Atlīdzība par audžuģimeņu pienākumu pildīšanu

8.1. Atlīdzība par audžuģimeņu pienākumu pildīšanu piešķir personai vai ģimenei, kura MK noteiktā kārtībā ieguvusi audžuģimenes statusu un kurai saskaņā ar pagasttiesas lēmumu un līgumu, ko noslēgusi pašvaldība un audžuģimene, audzināšanā nodots bērns, uz laiku kā ilgāk par vienu mēnesi.

8.2. Audžuģimenes personai, kas noslēgusi līgumu ar pašvaldību, ir tiesības saņemt šo atlīdzību no dienas, kad bērns nodots audzināšanā audžuģimēnē.

8.3. Šīs atlīdzības izmaksu izbeidz, kad beidzas līgumā noteiktais termiņš, kā arī tad, ja bērna uzturēšanās ģimēnē tiek izbeigta pirms termiņa.

8.4. Audžuģimēnei pabalstu bērna uzturam un pabalstu apģērba un mīkstā inventāra iegādei izmaksā no pašvaldības budžeta šādos apmēros:

8.4.1. pabalsta apmērs bērna uzturam Ls 50.00 (piecdesmit lati) mēnesī;

8.4.2. pabalsta apmērs apģērba un mīkstā inventāra iegādei Ls 100.00. Mīkstā inventāra pabalsta vietā var izsniegt apģērbus, apavus un citas bērnam nepieciešamas lietas atbilstoši bērna vajadzībām.

8.5. Atlīdzību un attiecīgos pabalstus pieņem sociālo, izglītības un kultūras lietu komiteja, apstiprina Kauguru pagasta padome ikmēneša sēdē, un tos aprēķina no dienas, kad bērns nodots audzināšanā audžuģimēnē.

9. Vienreizējs pabalsts pēc konkrētās situācijas izvērtējuma

9.1. Tiesības saņemt pabalstu ir Kauguru pagasta pašvaldības teritorijā dzīvesvietu deklarējušām personām.

9.2. Ja ir apmierināts pašvaldības trūcīgo iedzīvotāju pieprasījums pēc pabalstiem, ir tiesības piešķirt materiālu palīdzību ģimēnei (personai), ja tā neatbilst nolikumā minētajiem pabalstu saņemšanas kritērijiem, bet sociālā darbinieka atzinums pamato un pārliecina par pabalsta nepieciešamību.

9.3. Lai pretendētu uz pabalstu, persona iesniedz sociālajā dienestā šādus dokumentus:

9.3.1. iesniegumu, kurā norāda pamatotu iemeslu, kāpēc personai nepieciešama materiāla palīdzība – pabalsts;

9.3.2. jāaizpilda ienākuma deklarācija;

9.3.3. citi dokumenti, ko pieprasa sociālais darbinieks;

9.3.4. jāveic līdzdarbības pienākumi.

9.4. Lēmumu par pabalsta pieņemšanu vai nepieņemšanu pieņem Kauguru pagasta padome ikmēneša sēdē.

10. Vienreizējs pabalsts ārkārtas situācijā ģimēnei (personai)

10.1. Vienreizējs pabalsts ārkārtas situācijā (stihiskas nelaimes, ugunsgrēks, plūdi vai iepriekš neparedzami

apstākļi) tiek piešķirts, neizvērtējot personas (ģimenes) materiālo stāvokli. Pabalstu piešķir, ja pieteikums saņemts ne vēlāk kā viena mēneša laikā no ārkārtas situācijas rašanās.

10.2. Lēmumprojektu sagatavo sociālo, izglītības un kultūras jautājumu komiteja. Lēmumu par pabalstu pieņem Kauguru pagasta padomes ikmēneša sēdē.

11. Ierobežojumi pabalstu saņemšanai

11.1. Ja persona nepilda LR 07.09.1995. likuma „Par sociālo drošību” V nodaļā noteiktos personas līdzdarbības pienākumus un Kauguru pagasta padome iepriekš rakstiski ir brīdinājusi par līdzdalības pienākumu nepildīšanu un noteikusi termiņu līdz šo pienākumu izpildīšanas brīdim, var atteikt pabalstu pilnībā.

11.2. Galvenie atteikuma iemesli pabalsta saņemšanai:

11.2.1. mājāsaimniecības (ģimenes) locekļi atsakās no līdzdarbības savas sociālās situācijas uzlabošanā (atsakās no medicīniskas izmeklēšanas, ārstēšanas, rehabilitācijas pasākumiem u.c.);

11.2.2. nepiedalās aktīvajos nodarbinātības pasākumos;

11.2.3. kāds no mājāsaimniecības locekļiem atsakās iesniegt pabalsta saņemšanai nepieciešamos pierādījumus un dokumentus, sniedz nepatiesas ziņas;

11.2.4. darbaspējīga persona bez objektīva iemesla nav reģistrējies Nodarbinātības Valsts Aģentūrā vai nepiedalās šīs iestādes iedāvātajos pasākumos bez pamatota iemesla.

12. Lēmuma pārsūdzības kārtība un noteikumu izpildes kontrole

12.1. Kauguru pagasta padomes lēmumu par palīdzības atteikumu pieprasītajam paziņo rakstveidā, norādot atteikuma iemeslu, apstrīdēšanas un pārsūdzēšanas kārtību.

12.2. Kauguru pagasta padomes lēmumu ir tiesības pārsūdzēt viena mēneša laikā no tā spēkā stāšanās dienas Administratīvajā rajona tiesā Antonijas ielā 6, Rīgā, LV-1010.

13. Pārejas noteikumi

13.1. Ar šo noteikumu spēkā stāšanās brīdī spēku zaudē Kauguru pagasta padomes saistošie noteikumi Nr.3 „Par sociālo palīdzību Kauguru pagastā”, apstiprināti padomes sēdē Nr.5 30.03.2005. un noteikumi “Par vienreizējo pabalstu piešķiršanu”.

Priekšsēdētāja A. Saleniece

Kultūras dzīves jaunumi Kauguru kultūras namā

Jauno mēģinājumu sezonu jau atklājuši jauniešu deju kolektīvs „Trinītis” un arī vidējās paaudzes deju kolektīvs „Mūri”. Mēģinājumi jauniešiem notiek piektdienās plkst. 18:30 un svētdienās plkst. 16:00, savukārt vidējās paaudzes dancotājiem mēģinājumi notiek otrdienās un piektdienās plkst. 20:00. Gaidīti arī jauni dalībnieki, jo šī sezona solās būt aktīva un darba pilna!

Arī amatierteātris „Vīzija” drīz atsāks mēģinājumus – pirmā satikšanās trešdien, 4. oktobrī plkst. 20:00. Arī teātris priecāsies par jauniem un atraktīviem dalībniekiem.



pasākuma norisi.

Svētdien, 15. oktobrī plkst. 12:00 notiks noslēguma pasākums, kurā atvadīsimies no karstās un skaistās vasaras, kas pavadīta Miegupītes krastos līdz nākamam, jaunu darbu pilnam pavasarim. Sekojiet līdz informācijai par

Kauguru kultūras nama direktors
Alfrēds Stīpiņš (Fredis), mob. tālr. 26403837

Par 9. Saeimas vēlēšanām

Kas var piedalīties Saeimas vēlēšanās?

Tiesības vēlēties Saeimas vēlēšanās ir balsstiesīgajiem Latvijas pilsoņiem, kuri vēlēšanu dienā ir sasnieguši 18 gadu vecumu. Izņēmums ir tie Latvijas pilsoņi, kuri izcieš sodu brīvības atņemšanas vietā vai likumā paredzētajā kārtībā ir atzīti par rīcībnespējīgiem.

Kādi dokumenti nepieciešami, lai piedalītos Saeimas vēlēšanās? Lai piedalītos Saeimas vēlēšanās nepieciešama derīga Latvijas pilsoņa pase

Kā rīkoties, ja pasei beidzies derīguma termiņš? Pase līdz vēlēšanu dienai noteikti jāapmaina dzīvesvietai tuvākajā Pilsonības un migrācijas lietu pārvaldes teritoriālajā nodaļā. Pasi parastā kārtībā izsniedz 20 dienu laikā. Valsts nodeva par pases noformēšanu šajā gadījumā ir Ls5. Paātrinātā kārtībā par papildus samaksu pasi var nomainīt 4 vai 2 darba dienās. Valsts nodeva šajā gadījumā ir attiecīgi Ls 15 vai Ls 30.

Balsošanas kārtība Saeimas vēlēšanās.

Saeimas vēlēšanās atšķirībā no pašvaldību vēlēšanām un Eiropas Parlamenta vēlēšanām vēlētajš balsošanai drīkst izvēlēties **jebkuru** vēlēšanu iecirkni Latvijā vai ārvalstīs. Ierodoties vēlēšanu iecirknī:

- 1) uzrādiet Latvijas pilsoņa pasi;
- 2) vēlēšanu iecirkņa komisijas darbinieks reģistrēs jūs vēlētajū sarakstā un pasē iespiedīs spiedogu par dalību vēlēšanās;
- 3) par vēlēšanu zīmju un vēlēšanu aplokšnes saņemšanu, parakstīties vēlētajū sarakstā;
- 4) pārliecinieties, vai jums izsniegtas visu vēlēšanām reģistrēto deputātu kandidātu sarakstu vēlēšanu zīmes un vai vēlēšanu aplokšne ir apzīmogota ar iecirkņa komisijas zīmogu;
- 5) dodieties uz vēlēšanu kabīni vai nodalījumu;
- 6) no visām vēlēšanu zīmēm izvēlieties vienu – ar to kandidātu sarakstu, par kuru vēlaties balsot;
- 7) Vēlēšanu zīmē jūs varat:
 - a) ar “+” atzīmēt kandidātus, kurus īpaši atbalstāt;
 - b) izsvītrot to kandidātu vārdus un uzvārdus, kuru ievēlēšanu neatbalstāt;
 - c) neizdarīt nekādas atzīmes.
- 8) pēc tam vēlēšanu zīmi ievietojiet vēlēšanu aploksnē;
- 9) vēlēšanu aploksnī noteikti aizlīmējiet un iemetiet vēlēšanu kastē.

Ko darīt ar vēlēšanu zīmēm, kas paliek pāri pēc balsošanas?

Ir divas iespējas:

- 1) šīs vēlēšanu zīmes var atstāt vēlēšanu iecirknī tam paredzētajā vietā;
- 2) ja nepieciešams, pie iecirkņa izejas speciāli ierīkotā, aizklātā nodalījumā paņemiet tā saraksta vēlēšanu zīmi, par kuru balsojāt. Tagad jums ir pilns vēlēšanu zīmju komplekts, un neviens nevar uzzināt, par ko esat balsojis.

Svarīgi!

Vēlētājiem ir arī iespēja pieteikt balsošanu savā atrašanās vietā, ja veselības stāvoklis liedz tiem ierasties vēlēšanu iecirknī.

- Jāatceras, ka atšķirībā no pašvaldību un Eiropas Parlamenta vēlēšanām Saeimas vēlēšanās Latvijas teritorijā **nevarēs** nobalsot iepriekš.

- Savukārt Latvijas balsstiesīgie pilsoņi, kas dzīvo ārvalstīs, vēlēšanās var piedalīties, balsojot pa pastu.

Ko darīt, ja, izdarot atzīmes, vēlēšanu zīme aizpildīta nepareizi vai bojāta? Sabojātās vēlēšanu zīmes vietā ir iespējams saņemt jaunu vēlēšanu zīmju komplektu, taču tāda iespēja ir tikai tad, ja vēlēšanu zīme nav ielikta aploksnē un aplokšne aizlīmēta. Par cita vēlēšanu zīmju komplekta saņemšanu jums jāparakstās vēlētajū sarakstā.

Ko darīt, ja, balsojot nejauši esat sabojājis vēlēšanu aploksnī? Sabojātu vēlēšanu aploksnī jūs varat apmainīt pret jaunu, taču tikai tajā gadījumā, ja aploksnī jau neesat aizlīmējis. Ja bojājumu pamanāt savlaicīgi, lūdziet vēlēšanu iecirkņa komisijas darbiniekam izsniegt jaunu vēlēšanu aploksnī. Sabojātā vēlēšanu aplokšne jums būs jāatdod vēlēšanu komisijas darbiniekam un par jaunas vēlēšanu aplokšnes saņemšanu jāparakstās vēlētajū sarakstā.

Kā rīkoties, ja veselības stāvokļa dēļ nav iespēju aiziet uz vēlēšanu iecirkni? Šie vēlētāji var pieteikties balsošanai savā atrašanās vietā. Šo iespēju drīkst izmantot:

1. vēlētāji, kuri veselības stāvokļa dēļ nevarēs ierasties balsošanas telpās;
2. vēlētāji, kuri ir šo vēlētāju aprūpētāji.

Lai pieteiktu balsošanu savā atrašanās vietā, vēlētājam jāuzraksta iesniegums, kas jānogādā tuvākajā vēlēšanu iecirknī. Iesniegumā jānorāda: vārds, uzvārds; personas kods; iemesls, kādēļ nepieciešama balsošana atrašanās vietā; precīza adrese, kur jāierodas vēlēšanu komisijai; ieteicams norādīt arī ēkas ārdurvju kodu, ja tāds ir un telefona numuru, pa kuru vēlēšanu komisija var sazināties ar vēlētāju problēmsituācijās;

Iesniegumus balsošanas organizēšanai vēlētāju atrašanās vietā vēlēšanu iecirkņi pieņems no 27. septembra līdz 7. oktobrim.

Balsošanas kārtība vēlētāja atrašanās vietā ir tāda pati kā vēlēšanu iecirknī.

Svarīgi!

- Iesniegumu vēlēšanu iecirknī var nogādāt jebkura vēlētāja uzticības persona – rads, draugs, pastnieks, sociālās aprūpes darbinieks vai kaimiņš. Vēlētāja uzticības persona iesniegumu ar vēlētāja lūgumu organizēt balsošanu mājās var uzrakstīt arī iecirknī. Šajā gadījumā iesniegumā papildus norāda arī vēlētāja uzticības personas vārdu un uzvārdu.

Pieteikt balsošanu vēlētāju atrašanās vietā var arī vēlēšanu dienā, 7.oktobrī. Tomēr jāņem vērā, ka šajā gadījumā obligāti izpildāmi ir tie iesniegumi, ko vēlēšanu komisija saņēmusi līdz pulksten 12.00. Savukārt iesniegumi, kas saņemti vēlēšanu dienā pēc pulksten 12.00, jāizpilda, ja vēlēšanu iecirkņa komisijas darbiniekiem ir iespējams ierasties vēlētāju atrašanās vietā līdz pulksten 8 vakarā.

Kā vēlēšanās var piedalīties aizdomās turētās, apcietinātās un tiesājamās personas, kurām kā drošības līdzeklis piemērots apcietinājums? Pieteikšanās kārtība ir tāda pati, kā vēlētājiem, kuri vēlēšanu iecirknī nevar ierasties veselības stāvokļa dēļ. Jums jāraksta iesniegums, kurā jānorāda: vārds, uzvārds; personas kods; iemesls, kādēļ nepieciešama balsošana atrašanās vietā; precīza adrese, kur jāierodas vēlēšanu komisijai. Iesniegums jānogādā tuvākajā vēlēšanu iecirknī no 27.septembra līdz 7.oktobrim.

Kā rīkoties, ja vēlēšanu dienā jāstrādā? Saskaņā ar Saeimas vēlēšanu likuma 26.pantu darba devēja pienākums ir vēlēšanu dienā atbrīvot darbinieku no darba pienākumu veikšanas uz laiku, kas nepieciešams balsošanai. Tas nozīmē, ka katram vēlētājam ir tiesības lūgt atbrīvojumu no darba uz laiku, kas nepieciešams, balsošanai. Ja darba devējs nenodrošina šo iespēju, viņš pārkāpj likumu.

Kā vēlēšanās var piedalīties karavīri? Saeimas vēlēšanu likuma 26.pants paredz, ka karavīri vēlēšanu dienā atbrīvojami no dienesta uz laiku, kas nepieciešams balsošanai.

Kāpēc pie vēlēšanu iecirkņa izejas ir brīvi pieejamas vēlēšanu zīmes? Pie iecirkņa brīvi pieejamās vēlēšanu zīmes ir viens no veidiem, kā Latvijā tiek nodrošinātas ikviena vēlētāja tiesības balsot aizklāti. Atstājot vēlēšanu iecirkni, ikviens vēlētājs var paņemt līdznešanai arī tā saraksta vēlēšanu zīmi, par kuru ir nobalsojis. Tādējādi vēlētājam ir pilns vēlēšanu zīmju komplekts, un neviens nevar uzzināt, par ko vēlētājs ir balsojis. Šī ir arī iespēja, kā vēlētāji var nepakļauties negodīgu politiķu vai darba devēju prasībai pārdot savu balsi.

Kāds ir sods par apzinātu kavēšanu brīvi realizēt vēlēšanu tiesības? Par apzinātu kavēšanu brīvi realizēt vēlēšanu tiesības var sodīt ar brīvības atņemšanu līdz trim gadiem vai ar naudas sodu līdz 60 minimālajām mēnešalgām.

Ko darīt, ja kāds vēlas ietekmēt balsojumu? Par šiem gadījumiem ir jāziņo policijai.

Svarīgākais par balsu skaitīšanu. Latvijā balsu skaitīšanu veic vēlēšanu iecirkņa komisijas vēlēšanu iecirkņos. Balsu skaitīšana sākas uzreiz pēc iecirkņa slēgšanas. Netraucējot komisijas darbu, balsu skaitīšanai var sekot novērotāji un masu mediji. No katras partijas, partiju vai vēlētāju apvienības, kas kandidē pašvaldībā, balsu skaitīšanu iecirknī vienlaikus var novērot divi novērotāji.

Balsu skaitīšanu vada vēlēšanu iecirkņa komisijas priekšsēdētājs. Pirms tiek atvērtas vēlēšanu kastes, vēlēšanu komisija aizzīmogo vēlēšanu kastes spraugu un noslēdz vēlētāju sarakstus.

Vēlēšanu kastes atver pa vienai. Atverot vēlēšanu kasti, tās saturu sašķiro derīgajās aploksnēs un pārējās. Ja vēlēšanu kastē atrod vēlēšanu zīmes bez vēlēšanu aploksnēs, tās nekavējoties dzēš un iesaiņo. Derīgās vēlēšanu aploksnēs saskaita. Derīgas ir tikai tās vēlēšanu aploksnēs, uz kurām ir attiecīgā vēlēšanu iecirkņa zīmogs, norāde par 9.Saeimas vēlēšanām un kuras nav saplēstas. Derīgās vēlēšanu aploksnēs saskaita vismaz divas reizes. Pārējās aploksnēs dzēš un iesaiņo.

Derīgo vēlēšanu aplokšņu skaits vēlēšanu kastēs nedrīkst būt lielāks par vēlētāju skaitu, kas ierakstīts vēlēšanu kastēm atbilstošajos vēlētāju sarakstos.

Visas ziņas par derīgajām vēlēšanu aploksnēm ieraksta balsu skaitīšanas protokolā.

Pēc tam derīgās aploksnēs no visām kastēm apvieno un saskaita. Tad vēlēšanu aploksnēs atver.

Ja vēlēšanu aploksnē ir viena vēlēšanu zīme, to novieto vienkopus skaitīšanai. Savukārt, ja, atverot aploksnī, tajā ir vairāk par vienu vēlēšanu zīmi, saplēsta vēlēšanu zīme, cita vēlēšanu apgabala vēlēšanu zīme, tās ievieto atpakaļ aploksnē un nodod komisijas priekšsēdētājam. Komisijas priekšsēdētājam nodod arī aploksnēs, kurās nav nevienas vēlēšanu zīmes. Komisija pieņem lēmumu par katru šādas aploksnēs saturu. Šīs aploksnēs un zīmes iezīmē.

Vēlēšanu zīmes ir nederīgas:

1. ja tās ir saplēstas un vēlētāja griba nav saprotama;
2. ja tās ir no cita vēlēšanu apgabala;
3. ja vēlēšanu aploksnē ir vairākas vēlēšanu zīmes, kas atšķiras pēc satura.

Ja vēlēšanu aploksnē ir vairākas vēlēšanu zīmes ar vienādu saturu, tad derīga ir viena.

Vēlēšanu aploksnēs ar nederīgajām vēlēšanu zīmēm un tukšās vēlēšanu aploksnēs iesaiņo. Derīgās vēlēšanu zīmes saskaita vismaz divas reizes.

Pēc tam komisija sašķiro un saskaita par katru kandidātu sarakstu nodotās vēlēšanu zīmes. Arī šīs ziņas ieraksta protokolā.

Nākamais solis ir saskaitīt par katru sarakstu nodotās grozītās un negrozītās vēlēšanu zīmes. Grozītās vēlēšanu zīmes ir tās, kurās pretī kandidāta vārdiem, uzvārdiem ir kādas atzīmes (atzīme „+” vai svītrojums). Arī šīs ziņas ieraksta balsu skaitīšanas protokolā. Negrozītās vēlēšanu zīmes iesaiņo.

Pēc tam skaita par katru kandidātu izdarītās atzīmes.

Viena saraksta vēlēšanu zīmes attiecībā uz katru kandidātu sadala trīs grupās:

1. attiecībā uz kandidātu nav grozījumu;
2. pretī kandidāta vārdam ir atzīme „+”;
3. kandidāta vārds vai uzvārds ir svītrots.

Šādi saskaita atzīmes par visiem kandidātiem visos sarakstos. Lai neklūditos, katru skaitīšanu veic vairākkārt. Visus rezultātus ieraksta protokolā, ko paraksta katrs vēlēšanu komisijas loceklis.

Balsu skaitīšanas rezultātus vēlēšanu iecirkņa komisija paziņo klātesošajiem novērotājiem un plašsaziņas līdzekļu pārstāvjiem, kā arī rajona vēlēšanu komisijai, kas pārbauda ziņas un paziņo balsu skaitīšanas rezultātus Centrālajai vēlēšanu komisijai.

Tādējādi vēlēšanu naktī ir pieejami provizorisks vēlēšanu rezultāti, bet galīgos vēlēšanu rezultātus paziņo Centrālā vēlēšanu komisija pēc tam, kad ir pārbaudījusi visu vēlēšanu iecirkņu balsu skaitīšanas protokolus.