

TĀDI MĒS ESAM

Plāņu pagasta padomes informatīvais izdevums. Iznāk reizi mēnesī.

2004. gada februāris

43. izdevums

PAGASTA PADOMES SĒDĒ 25.02.2004.

1. Saskaņā ar LR MK noteikumiem Nr.110 atteicās no pirmpirkuma tiesībām uz nekustamo īpašumu: KREILĪ, kopplatība 24,6 ha;
SMAIDAS, kopplatība 10,1 ha;
KALĀČI -3, pēc nosaukuma maiņas JAUNKALĀČI, kopplatība 5,5 ha.
2. Pamatojoties uz Centrālās dzīvojamo māju privatizācijas komisijas iesniegumu un likumu "Par valsts un pašvaldību dzīvojamo māju privatizāciju" pārejas noteikumu 21. pantu un MK noteikumiem Nr.324 "Par valsts un dzīvojamo māju neprivatizētās daļas nodošanu pašvaldības īpašumā", pārņemt no Centrālās dzīvojamo māju privatizācijas komisijas valdījuma valsts dzīvojamo māju neprivatizēto daļu Plāņu pagasta padomes īpašumā: mājas "Vīksnupes", "Kūmiņas", "Cekuli", "Oliņas".
3. Sakarā ar to, ka bija pieteikušies vairāki pretendenti uz valsts rezerves zemēm, Plāņu pagasta padomē notika izloze.
4. Apstiprināja Plāņu pagasta padomes inventarizācijas rezultātus.
5. Saskaņā ar 2004. gada 31. janvāra LR MK noteikumiem Nr.34 "Vietējās pašvaldības teritorijas plānojuma noteikumi" par Plāņu pagasta plānojuma izstrādi atbild Plāņu pagasta padomes priekšsēdētāja Valda Timofejeva.
6. Piešķir pagasta padomei lietošanā sekojošus zemes gabalus funkciju nodrošināšanai:

N.p.k.	Platība ha	Kadastra Nr.
1.	0,9	94760120090
2.	4,2	94760080044
3.	4,5	94760070110
4.	4,9	94760080022

7. Apstiprināja teritorijas plānojuma darba grupu sekojošā sastāvā: Valda Timofejeva, Gunita Kainaize, Līga Rābante, Diāna Bērziņa, Rihards Cirčenis, Jānis Siliņš, Ikars Vītiņš.
8. Samazināja maksu par izpērkamo zemi Ingai Kaucei saimniecībai "Veķiguli", ņemot vērā darba stāžu lauksaimniecībā-24%, ģimenes stāvokli-25%.
9. Izskatīja divus iedzīvotāju iesniegumus.
10. Piešķir sociālos pabalstus 5 pagasta iedzīvotājiem.

AICINĀJUMS

Plāņu pagastā ir uzsākta pagasta teritorijas plānojuma izstrāde. Teritorijas plānojums ir zemes izmantošanas plānojums, kurš nosaka perspektīvo izmantošanu turpmākajiem 10 gadiem. Pašvaldības teritorijas plānojuma daļas, kas nosaka teritorijas atļauto izmantošanu un apbūvi tiks pieņemtas kā saistošie noteikumi un tikai saskaņā ar tiem zemes gabalu varēs **apbūvēt, transformēt no lauksaimniecībā izmantojamās zemes meža zemēs vai citos lietošanas veidos, veikt zemes gabalu sadalīšanu, apvienošanu vai robežu pārkārtošanu, izbūvēt ceļus, mainīt esošo nekustamā īpašuma lietošanas mērķus.**

Lai teritorijas turpmākās izmantošanas plānojums un nosacījumi neizveidotos prtrunā ar izstrādāto teritorijas plānojumu, visi iedzīvotāji laipni tiek gaidīti ar priekšlikumiem kā labāk turpmāk izmantot, apsaimniekot kādu konkrētu teritoriju, objektu.

Padomes priekšsēdētāja Valda Timofejeva

SAISTOŠIE NOTEIKUMI NR. 1
Nodeva par pagasta padomes izstrādātiem oficiāliem dokumentiem un apliecinātām to kopijām.

(Izdoti saskaņā ar likuma "Par pašvaldībām" 21. pantu, likuma "Par nodokļiem un nodevām" 12. pantu)

<i>Nodevas objekts</i>	<i>Nodevas likme</i>
Izziņas par lauksaimniecībā izmantojamo zemi	Ls 1,00
Izziņas par nekustamā īpašuma nodokli	Ls 1,00
Raksturojumi, rekomendācijas	Ls 1,00
Citi pagasta padomes dokumenti	Ls 0,50
Apliecinātas padomes izstrādāto dokumentu kopijas	Ls 0,10 (par vienu lapu)

Nodeva par atkārtoti izsniedzamu dokumentu maksājama divkārtšā apmērā.
Nodevas maksātāji ir fiziskās un juridiskās personas, kuras saņem attiecīgos dokumentus.
Nodeva pilnā apjomā tiek iekasēta pirms dokumenta izsniegšanas.
No nodevas atbrīvojami represētie, 1. un 2. grupas invalīdi, vientuļie pensionāri.
Nodeva iekasējama padomes kasē, par nodevas nomaksu tiek izsniegta kvīts.
Nodeva tiek ieskaitīta pašvaldības budžetā.



PRECIZĒJUMS PLĀŅU PAGASTA SOCIĀLAJIEM PABALSTIEM.

Iepriekšējā "Tādi mēs esam" izdevumā bija publicēta tabula par sociālajiem pabalstiem.
Precizējumi attiecās uz tabulas

10. punktu: nevis sociālajam darbiniekam, bet gan feldšerpunktam benzīna iegādei Ls 10 mēnesī;

12. punktu: pensionāriem no 70 gadu vecuma Ls 10 dāvana apaļajās jubilejās-70,75,80,85,90.

Sociālā darbiniece Dzintra Stomere.

PAR TERITORIĀLO REFORMU

Reģionālās attīstības un pašvaldību lietu ministrija 2004. gada 19. februārī Smiltenes pilsētas kultūras namā uzaicināja uz sarunām par Smiltenes novada veidošanu.

Mūsu pagastu pārstāvēja pagasta padomes priekšsēdētāja Valda Timofejeva.

Saskaņā ar 102 novadu projektu paredzēts veidot Smiltenes novadu no Smiltenes pilsētas un

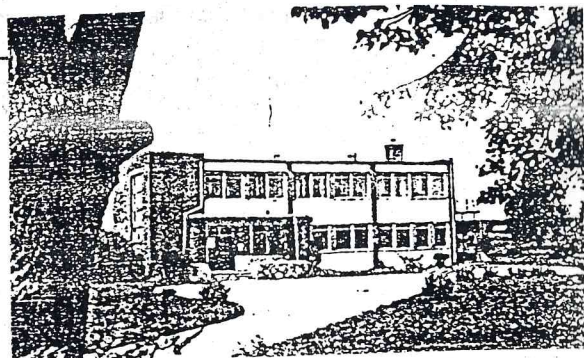
Bilskas, Blomes, Brantu, Grundzāles, Launkalnes, Palsmanes, Smiltenes un Variņu pagastiem.

Papildus Smiltenes novadā izteikuši vēlēšanos iekļauties Alūksnes rajona Virešu, Gaujienas

pagasts un Valkas rajona Vijciema, Plāņu un Trikātas pagasts.

Viennozīmīgi no pagastu pārstāvju puses tika pausts viedoklis, ka apvienošanās novadā var notikt tikai piespiedu kārtā.

Marta beigās līdzīgas sarunas notiks Strenčos, kur paredzētajā Strenču novadā pēc ministrijas ieskatiem iedalīts Plāņu pagasts, kā arī Trikātas, Ēveles, Jērcēnu, Sedas pilsēta ar lauku teritoriju.



KĀ LAI PIESPIEŽU SAVU BĒRNU MĀCĪTIES ?

Nereti šādu jautājumu uzdodam skolotājam vai viens otram. Tiek meklēti dažādi piespiešanas scenāriji. Piemēram: "Neiesi ārā, kamēr neiemācīsies"; "Ja nemācīsies, nedabūsi kompjūteru vai neskatīsies televizoru" utml. Pēc būtības šajās situācijās bērns tiek uztverts nevis kā dzīvs cilvēks, kurš pats kaut ko domā, jūt, saprot, pārdzīvo, bet kā robots, uzvelkama rotaļlieta, kas vecākiem un skolotājiem ir jāprogrammē, tikai laikiem "programma defektīva, jo šis nezina kāpēc turas pretī".

Patiesībā šis jautājums ir kā panākt, lai bērns mācītos.

Izpratne par nemācīšanās iemesliem mums ir gaužām vienkārša: vai nu dumjš, vai arī slinks, un tad tikai jāpiespiež! Sabiedrībā vairāk vai mazāk valda stereotipi: tie, kuri nemācās un neuzvedas "kā pienākas", ir slikti, nosodāmi. Labi cilvēki izpilda visu, ko no viņiem gaida sabiedrība.

Tādēļ tiek izmantotas piespiešanas un draudu metodes: "Tev jāgrib un jāvar!" Pēc būtības tiek izdarīts spiediens uz bērna bailēm būt nepieņemamam un uz viņa dabisko nepilnvērtības sajūtu. Jūtot ārējo spiedienu un savas individualitātes nerespēktēšanu, bērnam veidojas priekšstats, ka tas, ko no manis prasa, ir vajadzīgs citiem.

Tāpat spītība, vēlme nepakļauties ārējām prasībām, demonstratīva sava "Es" demonstrēšana izriet no ārējā spiediena "kādam tev jābūt". Jo vairāk bērns saņem spiedienu par savu "nepareizību" (slikti mācās, neciešama uzvedība), jo lielāka varbūtība, ka viņš darīs pretēji sabiedrības gaidām.

Esošie stereotipi pašiem pieaugušajiem liek uztvert vēlāmā rezultāta nesasniegšanu kā no virzi no normas, pie kā vainīgs pats bērns, nevis kā dabisku mācīšanās stratēģiju un taktiku, arī ar laiku sasniegt konstruktīvu rezultātu.

Iezīmes, kas veicina efektīvāku mācīšanos.

"Pareizi" vai "nepareizi", "labi" vai "slikti" tiek attiecināts tikai uz bērna uzvedību, viņa mācīšanos vai nemācīšanos, nevis uz bērna personību kopumā.

Tiek akcentēts pats mācīšanās process, ne tikai vēlāmais rezultāts. Dot bērnam iespēju saprast kādā veidā sasniegt galamērķi konkrēti viņam.

Bērni tiek pieradināti, ka viņus paslavēs par mācīšanos un sodīs par nemācīšanos. Bērnam izveidojas priekšstats, ka tas, ko viņš dara, ir vajadzīgs citiem. Situācijās, kad neviens nepasaka, kas no viņa tiek gaidīts, bērns apjūk, un pieaugušie var saņemt neprognozējamu sekas.

Par motivēšanas instrumentu vajadzētu izmantot nevis pavēles, bet gan jautājumus: "Kā tu pats to saproti? Kāds ir tavs mērķis? Vai ar izvēlētajiem līdzekļiem tu to sasniegsi?" utml. "Bērns tiek rosināts domāt, pats uzkrāt pieredzi, pats izdarīt izvēli un pats arī justies atbildīgs tikai par to, ko pats ir izvēlējis, nevis par to, ko par pienākumu uzlicis cits.

Būtiski ir ļaut bērnam saprast, ko viņš negrib, kas viņam nav nepieciešams. Var gadīties, ka bērns negribēs neko. Bet tas būs tikai ar tiem bērniem, kuru vietā visu laiku ir gribējis kāds cits un piespiedis darīt kāds cits.

Viņš vispirms izbaudīs brīvību, ka viņš neviens nepiespiež, bet tad pamazām sāks ieklausīties sevī. Ja bērns ir audzis vidē, kur pasaules izzināšana tiek veicināta, ar laiku viņš gribēs mācīties pats!

Var būt situācijas, kad, lai kā gribētos redzēt ātrus rezultātus, ir jāsaprot, ka to nebūs. Izmaiņas notiek ilgākā laika posmā un ar katru bērnu savādāk.

Vēlamo rezultātu nebūs arī tad, ja motivēšana, ko izmanto pieaugušie, nonāks pretrunā ar šim vecumam tik būtisko motīvu "būt pieņemtam savējo grupā".

- UNIVERSIĀLI KĀRTĪBAS UZTURĒŠANAS LIKUMI-

- ja izbēri-uzlasi
- ja esi izēdis tukšu-izmazgā
- ja esi lietojis-noliec, kur tas bija
- ja piemēsloji-satīri nekavējoties
- ja ieslēdzi-izslēdz
- ja atvēri-aizver
- ja esi pazaudējis-atrod
- ja valkāji-uzkarini
- ja tas raud-mīli to vai vismaz apmīļo
- ja esi salauzis-nopērc vietā jaunu



starp ilgām un piepildījumu
starp sapņiem un īstenību
starp cerību un zaudējumu
starp svelmi un aukstumu
starp mīlu un naidu
starp nakti un dienu
starp prieku un bēdām
starp tevi un mani
ir tikai šīciņš strauts-
DZĪVE-



Februārī dzīves jubilejās sveicam:
**MILDU EVERSONI,
JEVĢĒNIJU KĻAVIŅU,
IVONNU PALEJU,
MĀRĪTI ŠVEICĀRI.**

Ārij !

Es neļaušu Tev aiziet šobrīd,
Kad ārā balti sniegi krīt.
Es turēšos pie Tavas rokas arī rīt,
Es sasildīšu Tavu sirdi,
tā ledū sasalusi.
Un katru nakti mūs abus pārsteigs pirmais sniegs.
Miļš sveiciens Tavā vārda dienā!

Jānis

Krūmiņkundzei no "Bērslapēm" !

Smuks puisīti, naudīgs puika !
Nāc pie manis gultiņā,
Kā saulīte sasildīšu,
Kā zemīte pabarošu.
Lieli sveicieni Valentīna-visu mīlētāju dienā!

Tavi amori.

Ārija!

Sniegu un puteņu aizvējā,
Laimi, prieku, mīlestību un mieru
sev rodi!

**Miļš sveiciens Valentīna un
vārda dienā!**

Olga, Regīna, Nīna



Ārij!

Ir taču kādreiz cilvēkam
sirdī sāpes un naidi,
Ir taču kādreiz cilvēkam
vajadzīgs kāds!

**Veselību, laimi, mīlestību un
prieku Valentīna dienā, kā arī
vārda dienā!**

Ivita, Ilgonis



Ārija!

Sniegi puteņu un liekas
pavasaris neatnāks!
Zini to, ka sniegi kušīs
tumsu projām aiznesīs.

**Mīlestību un veselību vārda
dienā!**

Sveta

...VIENĀ TEIKUMĀ...

- **Plāņu pagasta padomes sēde notika 2004.gada 25.februārī.**
- **Plāņu pagasta 2. bibliotēkā Jaunklidzi pabeigta grāmatu krājuma inventarizācija.**
- **Plāņu pamatskolā no 23.-27. februārim notika projektu nedēļa.**
- **19.februārī Plāņu tautas namā viesojās Mēru pašdarbnieku teātris ar izrādi...**
- **Sociālā darbiniece apmeklēja mācību kursu: par Eiropas savienības prioritātem projektu sagatavošanā; Sociālā darba ētika, plānošana.**
- **21.februārī pagasta bērni, no 2 gadu vecuma līdz 1993.g.dzimušie, piedalījās krāsainā muzikālā Ziemassvētku atskaņā pasākumā visai ģimenei "Vislielākā dāvana", kuru organizēja Kristiešu draudze "Prieka vēsts".**

Iedzīvotāju ievēribai! Turpmāk anonīmi apsveikumi netiks ievietoti pagasta izdevumā. Lūdzam arī precīzāk un konkrētāk norādīt gan apsveicamos, gan apsveicējus, lai nerastos pārpratumi.

Informatīvais izdevums "Tādi mēs esam" iznāk reizi mēnesī pēc pagasta padomes sēdes. Par publikāciju pareizību un precizitāti atbild materiālu iesniedzēji. Atbildīgā par izdevumu Līga Rābante.