



Kas jauns Jeros ?

907

Jēru pagasta informatīvais izdevums

janvāris 2008.

Kārtējā pagasta padomes sēdē 20.februārī piedalījās 5 deputāti, attaisnotu iemeslu dēļ nepiedalījās 2 deputāti - Ērika Rāve un Valērijs Markins.

* Padome slēgtajā sēdes daļā izskatīja 7 personu iesniegumus ar lūgumu atmaksāt medicīnas pakalpojumu izdevumus un nolēma piešķirt pabalstus 7 personām no sociālā budžeta līdzekļiem kopsummā Ls 186,24. Ņemot vērā pašvaldības saistošos noteikumus par sociālās palīdzības pabalstiem un padomes sociālo lietu, izglītības un kultūras komitejas, kā arī finanšu komitejas atzinumus, piešķir pabalstus daļēju pakalpojumu atmaksai: medicīnas pakalpojumu izdevumu atmaksai sakarā ar ārstēšanos stacionārā 4 personām, zobārsta pakalpojumu atmaksai 2 personām, briļļu iegādes izdevumu atmaksai 1 personai.

Saskaņā ar likuma „Par sociālo drošību” 16.pantu lēmuma teksts nav izpaužams, jo satur ierobežotas pieejamības informāciju.

* Padome noklausījās Jēru pagasta bāriņtiesas priekšsēdētājas Ingūnas Zukures informāciju par veikto darbu 2007.gadā un apstiprināja bāriņtiesas pārskatu.

* Padome apstiprināja Jēru pagasta bāriņtiesas nolikumu, kurā ir noteikts apmeklētāju pieņemšanas laiks 2 reizes nedēļā pirmdienās no plkst. **9.00 līdz 13.00 un ceturtdienās no plkst. 9.00 līdz 13.00**

* Nolēma atbalstīt Valmieras rajona teritorijas plānojuma 2.redakciju.

* Padome noklausījās Jēru pamatskolas direktori Ilzi Lesku par Jēru pamatskolas attīstības plānu 2007.-2010.gadam un nolēma apstiprināt attīstības plānu. (Ar plānu var iepazīties Jēru pamatskolā un pašvaldībā)

* Apstiprināja nolikumu „Par Jēru pagasta simboliku” saskaņā ar pielikumu.

* Apstiprināja kultūras darba organizatores Dzintras Vendes izstrādāto Jēru pagasta Endzeles ciema 40 gadu jubilejas pasākumu plānu saskaņā ar pielikumu.

* Piešķir līdžfinansējumu Ls 200 kultūras pasākuma klasiskās mūzikas koncerta organizēšanai Oleru muižā 12.03.2008.

* Informāciju par stāvokli pagastā sniedza Valmieras rajona policijas pārvaldes Kārtības policijas biroja 2.nodaļas 2. iecirkņa vecākais inspektors Dzintars Kazakēvičs.

Pagasta padome informē, ka **izsludinātas cenu aptaujas:**

* Par pašvaldības auto ceļu remonta darbiem ar grants segumu sekojošiem ceļiem:

- 1) **Birztales- Zemdegas 0,471 km;**
- 2) **Vēstneši – Skaras 0,138 km;**
- 3) **Rūjniēki - Mieriņi 1,219 km**

un asfaltbetona segumu sekojošiem ceļiem:

- 1.) **ciema Endzele centrā**
- 2.) **ciemats – Vāveres 0,561 km**
- 3.) **Valmieras šoseja – Birztales 0,400km**
- 4.) **ciemats – Pilauri 2,233km**

Piedāvājumu atvēršana 17.03.2008. plkst.13:00

* **Par malkas šķūņa izbūvi** pie Jēru pamatskolas (piedāvājumu atvēršana 17.03.2008.plkst.14:00)

Saistošie noteikumi Nr.1

apstiprināti ar Jēru pagasta padomes
2008.gada 23.janvāra sēdes lēmumu .

Par Jēru pagasta pašvaldības 2008.gada budžetu

izdoti saskaņā ar likuma “Par pašvaldībām”

21. panta 2.punktu, 46. pantu un likumu

“Par pašvaldību budžetiem”

JERU pagasta padomes 2008.gada budžeta ieņēmumi

Ls 555880

| | |
|---|--------|
| 1.Iedzīvotāju ienākuma nodoklis | 271177 |
| 2.Nekustāmā īpašuma nodoklis par zemi | 19679 |
| 3.Nekustāmā īpašuma nodoklis par ēkām | 468 |
| 4.Valsts (pašvaldību) nodevas un maksājumi | 600 |
| 5.Pārējie nenodokļu ieņēmumi | 5666 |
| 6.Ieņēmumi izglītības funkciju nodrošināšanai | 2133 |
| 7.Ieņēmumi par pārējiem pašvaldības sniegtiem maksas pakalpojumiem | 5500 |
| 8.Norēķini ar pašvaldību budžetiem | 2800 |
| 8.Mērķdotācijas pašvaldībām saņemtas no rajona padomes | 117422 |
| 9.Maksājumi no pašvaldības izlīdzināšanas fonda pašvaldības budžetiem | 69638 |
| 10.Atlikums –budžeta līdzekļi gada sākumā | 60797 |

JERU pagasta padomes 2008.gada budžeta izdevumi**Ls 555880**

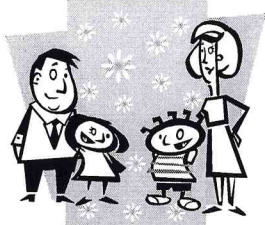
| | |
|---|--------|
| 1.Pašvaldība | 80272 |
| 2.Sabiedriskā kārtība un drošība | 500 |
| 3.Izglītība | 239822 |
| 4.Pārējie interešu pasākumi | 9181 |
| 5.Veselības aprūpe | 6560 |
| 6.Valsts sociālie pabalsti | 22000 |
| 7.Sociālā aprūpe | 6130 |
| 8.Bāriņtiesa | 16625 |
| 9.Dzīvokļu un komunālā saimniecība | 83326 |
| 10.Vides aizsardzība, plānošana | 60002 |
| 11.Sports | 2300 |
| 12.Bibliotēka | 10100 |
| 13.Kultūra | 14018 |
| 14.Lauksaimniecība, zemes ierīcība | 7490 |
| 15.Sabiedriskie darbi | 2540 |
| 16.Norēķini ar pašvaldību budžetiem izglītībā | 17000 |
| 17.Norēķini ar sociālās aprūpes iestādēm | 7000 |
| 18.Kredītu procentu atmaksa | 8800 |
| 19.Valsts kases kredīta atmaksa | 16216 |
| 13 Atlikums uz 01.01.2009. | - |

JERU pagasta padomes 2008.gada speciālo budžetu**ieņēmumi Ls 34852**

| | |
|----------------------------------|-------|
| 1. Līdzekļu atlikums gada sākumā | 12511 |
| 2. Auto ceļu fonds | 21741 |
| 3. Dabas resursu nodoklis | 600 |

JERU pagasta padomes 2008.gada speciālo budžetu**izdevumi Ls 34852**

| | |
|--------------------------------------|-------|
| 1. Privatizācijas fonds | 33 |
| 2. Auto ceļu fonds | 33025 |
| 3. Dabas resursu nodoklis | 1671 |
| 4. Pārējie speciālo budžeta līdzekļi | 123 |
| 5. Atlikums uz 01.01.2009. | - |

*Pagasta padomes priekšsēdētāja**Ē.Rāve*

**Jeru pagasta bāriņtiesas
pārskats par darbu
2007.gadā.**

Nepilngadīgo un rīcības

nespējīgo personu interešu aizsardzība.

Pieņemti lēmumi:

| <i>Nosaukums</i> | <i>Skaitis</i> |
|---|----------------|
| Par valsts pabalstu izmaksu personai, kura faktiski audzina bērnu | 3 |
| Par aprūpes tiesību atjaunošanu | 2 |
| Par uzturēšanās izbeigšanu audžuģimenē | 1 |
| Par ciemošanos ģimenē no aprūpes iestādes | 3 |
| Par uzturēšanās izbeigšanu aprūpes iestādē | 3 |

| | |
|---|----|
| Vienpersonisks lēmums par aprūpes tiesību atņemšanu | 1 |
| Par robežas šķērsošanu | 2 |
| Par aprūpes tiesību atņemšanu | 2 |
| Par aizbildņa iecelšanu | 2 |
| Kopā | 19 |

Sagatavošanā janvārī un februārī:

Aizgādņības nodibināšana, atļauja aizgādņim slēgt aizgādņībā esošas personas kontu, ciemošanās ģimenē no aprūpes iestādes, aizgādības tiesību atņemšana.

Citas lietas, kurās nav nepieciešami lēmumi- dzīves apstākļu pārbaudes, sūdzību un iesniegumu pārbaudes, informācijas pieprasīšana un sagatavošana citām institūcijām, sadarbība ar citām institūcijām- bāriņtiesām, sociālajiem darbiniekiem, izglītības iestādēm, sociālās aprūpes iestādēm, veselības aprūpes iestādēm, policiju un citām.

Konsultācijas jautājumos par bērnu un vecāku tiesībām, uzturlīdzekļiem, prasības pieteikumiem tiesām, vecāku domstarpībām. Informācijas sniegšana bāriņtiesā un ar vietējās avīzes palīdzību.

Pārstāvība tiesā aizgādības un aizgādņības jautājumu izlemšanā, bāriņtiesas lēmumu pārsūdzēšanā

Apliecinājumi.

Veikts 201 notariāls apliecinājums pagasta iedzīvotājiem un personām, ar kurām pagasta iedzīvotāji noslēdz darījumus:
35 pilnvaras,
9 darījumu akti (pārdošanas, īres līgumi, vienošanās),
109 parakstu apliecinājumi,
2 testamentu apliecināšana,
29 nostiprinājuma lūgumi zemesgrāmatai,
17 kopiju un izrakstu apliecinājumi.

Konsultācijas par darījumiem, mantojuma tiesībām, lietu tiesībām, ģimenes tiesībām, iespējamo rīcību dažādos gadījumos un situācijās, dokumentu sagatavošanu un iesniegšanu iestādēs.

Bāriņtiesas priekšsēdētāja:
Zukure 642 63506

I.Zukure

Apmeklētāju pieņemšanas laiks :
**pirmdienās no plkst. 9.00 līdz 13.00 un
ceturtdienās no plkst. 9.00 līdz 13.00**

Informācija zemniekiem!



- Saeima ir pieņēmusi un Valsts prezidents izsludinājis šādu likumu: **“Zemnieku un zvejnieku saimniecību likums”** (Publicēts “Latvijas Vēstnesī” 19.02.2008. Nr. 27 (3811)).

Īsumā galvenie šī likuma pārejas noteikumus iekļautie punkti:

1. Ar 2009.gada 1.janvāri jaunus individuālos uzņēmumus, zemnieku vai zvejnieku saimniecības uzņēmumu reģistrā neregistrē.

2. Zemnieka vai zvejnieka saimniecība līdz 2010.gada 30.jūnijam veic kādu no šādām darbībām:

1) piesaka zemnieka vai zvejnieka saimniecību ierakstīšanai komercreģistrā;

2) pārveidojas par cita veida komercsabiedrību un piesaka attiecīgo komercsabiedrību ierakstīšanai komercreģistrā;

3) piesaka zemnieka vai zvejnieka saimniecības īpašnieku ierakstīšanai komercreģistrā kā individuālo komersantu;

4) veic zemnieka vai zvejnieka saimniecības likvidāciju un piesaka zemnieka vai zvejnieka saimniecības likvidāciju ierakstīšanai uzņēmumu reģistrā.

3. Ja līdz 2010.gada 30.jūnijam individuālais uzņēmums vai zemnieka vai zvejnieka saimniecība nav veikusi šo pārejas noteikumu paredzētās darbības, ar 2010.gada 1.jūliju individuālo uzņēmumu un zemnieka vai zvejnieka saimniecību uzskata par darbību izbeigušu un uzņēmumu reģistra amatpersona izdara ierakstu uzņēmumu reģistrā par individuālā uzņēmuma, zemnieka vai zvejnieka saimniecības izslēgšanu no uzņēmumu reģistra. Individuālā uzņēmuma, zemnieka vai zvejnieka saimniecības īpašnieks šādā gadījumā kā fiziskā persona pārņem uzņēmuma tiesības un pienākumus.

Nodokļu maksātājiem svarīga informācija,

kas stājas spēkā ar 2008.gada 1.janvāri.

- minimālā mēneša darba alga 160,00 Ls ;
- minimālā stundas tarifa likme 0,962 Ls ;
- neapliekamais minimums 80,00 Ls mēnesī;
- atvieglojumi par apgādībā esošu personu 56,00 Ls mēnesī;
- valsts sociālās apdrošināšanas iemaksu minimālais iemaksu objekts pašnodarbinātajiem ir 1800,00 Ls gadā (Ls 150 mēnesī)
- ienākumam no saimnieciskās darbības, sākot ar 2008.taksācijas gadu, tiek piemērota likme 15 % apmērā;
- Akcīzes nodokļa likme par 1000 litriem dīzeļdegvielas ir 193,00 Ls.

2.februārī pagasta sieviešu vokālais ansamblis „Naktsvijoles” (vadītāja Ilze Leska) piedalījās rajona vokālo ansambļu skatē, kurā ieguva 1.vietu. No mūsu novada, ar labiem panākumiem , skatē piedalījās arī Vilpulkas sieviešu ansamblis „Maldugunis”, (vadītāja , mūsu bijusī dziedātāja Eva Bērziņa).

23.februārī - ansamblis „Naktsvijoles” kopā ar Rūjienas Kultūras nama deju kolektīvu „Luste” sniedza kultūras programmu Igaunijā - Moisaķilas pilsētā. Kopā ar igauņiem svinējām Igaunijas Valsts 90.dzimšanas dienu.

29.februārī tikāmies zonas skatē , kurā piedalījās labākie ansambļi no Limbažu, Ogres , Valkas un Valmieras rajoniem. Jāsaka , ka ansambļu dziesmu izpildījuma līmenis ar katru gadu paliek augstāks un prasības lielākas. Mūs vērtēja žūrijas komisija : Rihards Dubra - komponists, žūrijas priekšsēdētājs, Mārīte Puriņa valsts aģentūras „Tautas mākslas centrs” metodiskās un projektu vadības nodaļas vadītāja, Mārtiņš Klišāns -Rīgas Doma zēnu kora diriģents, Dziesmu svētku virsdiriģents, Solveiga Vītoļiņa - mūzikas pedagoģe, kordiriģente.

Šoreiz I pakāpes diplomus saņēma tikai divi ansambļi - Ogres rajona Lēdmanes pagasta un Strenču sieviešu vokālais ansamblis „Fantāzija”. Pārējie, tai skaitā arī „Naktsvijoles”, saņēma II pakāpes diplomus.



Vokālais ansamblis „Naktsvijoles” Igaunijā.

Par Endzeles ciemata svētkiem

Jeru pagastā, jau par tradīciju kļuvis, katru vasaru jūlija beigās rīkot pagasta sporta spēles. Bet šoreiz viss notiks savādāk. Pētot vēstures liecības, atklāju faktu, ka pagājuši 40 gadi, kopš Jeru

pagasta Endzeles (toreiz kolhoza „Straume”) ciematā uzcelta pirmā māja. Ciemata celtniecība sākusies 1968.gadā. Tagad ciematā dzīvo apmēram 400 cilvēku 64 mājās. Starp tiem vēl arī ciemata idejas autors un celšanas laika liecinieki. Saglabājušās tā laika liecības un vīzijas, kuras būtu jāsavāc un jāparāda pagasta jaunatnei un arī pašiem iedzīvotājiem būtu interesanti atcerēties. Tāpēc šogad **25. un 26.jūlijā iecerēts rīkot Endzeles ciemata svētkus**. Svētku norisē domāts par to, lai katram pagasta un ciemata iedzīvotājam būtu iespēja piedalīties un sevi parādīt.

Svētki sāksies **piektdien, 25.jūlijā** :

– kā vizītkarte par Jeru pagastā pirms 40 gadiem uzcelto, kolhoza „Straume”, tagadējo Endzeles ciematu, tiks atklātas vēsturisko liecību izstādes.

Sestdien, 26.jūlijā notiks ciemata jubilejas svētku diena

- ciemata modināšana,
- svinīgs gājiens, (sportistiem, pagasta uzņēmējiem un iedzīvotājiem)
- pieņemšana pie pagasta padomes, pagasta karoga uzvilkšana;
- tautas skrējieni apkārt ciematam,
- orientēšanās sacensības, jautrības stafete, -
- amatnieku izstāde, radošās darbnīcas bērniem un citas aktivitātes.

Vakarā – koncerts „Dziesma Endzelei”. Koncertā piedalīties tiks aicināti mūziķi, kuri dzimuši vai dzīvo Jeru pagastā, dzejas un dziesmu izpildītāji, kuru pūrā ir dziesmas par Jeriem, Endzeli vai Olieriem. Pēc koncerta - balle.

Aicinām šoreiz piedalīties, visus, visus ciemata iedzīvotājus. Padomāsim jau laikus par šo notikumu, sakārtosim savu apkārtni, lai pirms svētkiem mūs nepārsteigtu Cūkmens. Gaidīšu Jūsu domas, ierosinājumus un atbalstu svētku organizēšanā!

Kultūras darba organizatore Dzintra Vende.

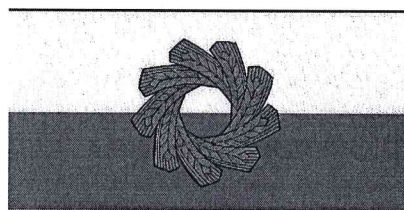
Aicinājums Endzeliem, Jeriešiem un Olieriešiem !

Ja Tev mājās ir kāda liecība par ciemata celtniecību Jeru pagasta Endzelē, Tu esi laipni gaidīts dalībnieks izstādē „**Laiks lietas un cilvēks ciematā**”, (tā var būt pirmā mājas zīme, pirmais ķieģelis vai ķelle, kas palikusi no celtnieku brigādes, avīzes raksts par ciematu, foto no mājas celšanas brīža, mājas viesībām, mājas restaurācijas utt. līdz mūsdienām.)

Varbūt kādreiz skolā esi zīmējis vai gleznojis savu māju vai to, kas notiek ap Tavu māju un šis zīmējums vēl saglabājies, tad droši vari piedalīties izstādē „**Jerietis zīmē un rada**”.

Varbūt starp mums ir kāds gleznotājs? Varbūt dzejnieks? Šajā izstādē gaidīsim arī citus radošos darbus – dzejoļus, teikas, lugas utt. **Izstādes notiks no 25.jūlija līdz augustam Jeru skolas telpās.**

Savus zīmējumus, gleznas, un vēsturiskās liecības lūdzam iesniegt : Dzintrai Vendei, Jeru pagasta padomē. Lūdzam sazināties pa telefonu : 642 63520 vai mob. 29447515. e-pasts : vendzi@inbox.lv. Adrese : Jeru pagasta „Vēstneši” Valmieras rajons, Endzele LV – 4234.



**JERU
PAGASTA PADOMES
NOLIKUMS pieņemts
2008.gada 20. februārī
„ PAR JERU
PAGASTA
SIMBOLIKU „**

Karoga apraksts

Jeru pagasta karogs ir taisnstūra audums ar divām platuma horizontālā, joslām: Augšējā josla ir baltā krāsā, apakšējā josla ir tumši zaļā krāsā, karoga platuma attiecība ir 1:2. Karoga vidū abās pusēs attēlots deviņu zelta vārpu spirālrozetes vainags. Vainaga augstums 3/5 no karoga platuma (60cm) Jeru pagasta karoga izmērs 75x150cm. Galda karodziņa izmēri – 14x28cm un 9,5x 19, tā proporcijas atbilst Maltas pagasta karoga proporcijām un aprakstam.

Ģerboņa apraksts

Jeru pagastā tiek lietots Jeru pagasta ģerbonis, ko **2006.gada 14.septembrī apstiprinājusi Latvijas Valsts prezidente Vaira Viķe Freiberga**, kultūras ministre Helēna Demakova un Heraldikas komisijas priekšsēdētājs Laimonis Šēnbergs. Ģerboņa autors, mākslinieks V. Ladusāns.

Heraldiskais apraksts : Zaļā laukā deviņu zelta vārpu spirālrozetes vainags .

(Zaļais lauks simbolizē – mežu bagātību, vārpu vainags - attīstītāko nozari pagastā – lauksaimniecību.)

Simbolikas krāsa

Jeru pagasta karogā un ģerbonī ir krāsas pēc PANTONE . Ģerbonī : zelts 873C, zaļš 348 C, karogā - balts – PANTONE White.



Lauksaimniekiem

Lauksaimnieki otrajā kārtā Lauku attīstības programma 2007. – 2013. gadam pasākumam „Lauku saimniecību modernizācija” varēs pieteikties no **2008.gada 14.janvāra**

līdz 14. februārim. Projekta iesniegumus pieņems un atbalsta finansējumu administrēs Lauku atbalsta dienests.

Kā sagatavot projekta pieteikumus un arī pieteikumu veidlapu formas un metodiskie norādījumi, tās aizpildīšanai ir atrodami LAD interneta mājas lapas www.lad.gov.lv sadaļā „ES atbalsts”.

Projektu izvērtēšana 2. kārtā notiks tāpat kā pirmajā kārtā – maksimālais 5 mēnešus.

Par iepirkuma procedūrām

Iepirkuma procedūras kārtību ES līdzfinansētajiem projektiem nosaka MK noteikumi Nr. 179., Noteikumi par iepirkuma procedūru pasūtītāja finansētajiem projektiem”. Šie noteikumi paredz sekojošus iepirkuma procedūras variantus:

1. Ja paredzamā līgumcena ir **mazāka par Ls 5000** (bez PVN), tad finansējuma saņēmējam iepirkuma procedūra **nav jāveic**, bet viņš nav tiesīgs slēgt iepirkuma līgumu ar saistītu personu (likums “Par nodokļiem un nodevām”).

2. Vienkāršota iepirkuma procedūra (uzaicinājums3 piegādātājiem) ir jāpiemēro, ja

- iepirkuma priekšmetu piegādes vai pakalpojumu paredzamā līgumcena ir **Ls 5000 līdz Ls 90 000** (bez PVN);

- būvdarbu paredzamā līgumcena – **no Ls 5000 līdz Ls 1 000 000** (bez PVN).

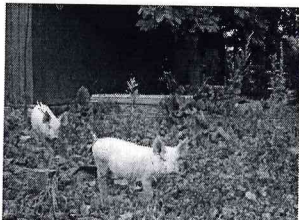
3. Sarežģītāka iepirkuma procedūra (tai skaitā sludinājums Iepirkuma uzraudzības biroja (IUB) mājaslapā: www.iub.gov.lv) ir jāpiemēro, ja

- būvdarbu līguma paredzamā līgumcena ir **Ls 1 000 000** (bez PVN) vai lielāka un

- iepirkuma priekšmetu piegādes vai pakalpojumu līguma paredzamā līgumcena ir **Ls 90 000** (bez PVN) vai lielāka.

Saskaņā ar LAD un IUB skaidrojumu, līgumcena ir jāplāno, balstoties **uz pasākuma mērķi (vai jomu) kopumā**. Tas nozīmē, ka nepieciešamā iepirkuma procedūras veikšanas metode ir jāizvēlas pēc kopējās projekta summas, ja projektā saimnieks plāno iegādāties līdzīga veida preces vai pakalpojumus.

Pēc LAD skaidrojuma, līdzīgas preces un pakalpojumus raksturo viena vajadzība, kuras pamatā ir iepirkuma vienotais mērķis, viens laika periods un vienots piegādātāju loks (piemēram, traktors, sējmašīna, arkls, graudu tornis, graudu pārvadāšanas piekabe – visas tiek uzskatītas par līdzīga veida precēm).



Iespējamie piemēri iepirkuma procedūras veikšanai ES līdzfinansētajos projektos (piemēros minētās cenas ir bez PVN).

1. piemērs

Projektā **plāno iegādāties arklu par Ls 2000 un zāles pļaujmašīnu par Ls 2000**. Šajā gadījumā projekta kopējā līgumcena būtu Ls 4000, kas ir mazāk par Ls 5000, līdz ar to iepirkuma procedūra nav jāveic,

2. piemērs

Projektā **plāno iegādāties arklu par Ls 2000 un sējmašīnu par Ls 4000**. Lai gan abu preču vienību cena ir zemāka par Ls 5000, šīs preces tiek uzskatītas par līdzīga veida precēm, tāpēc līgumcena ir jānosaka projektā veicamajām aktivitātēm kopā, un tā ir Ls 6000, kas nozīmē, ka abām precēm ir jāpiemēro vienkāršotā iepirkuma procedūra:

- abām šīm precēm kopā (tas ir, iegādājoties no viena piegādātāja gan sējmašīnu, gan arklu);
- atsevišķi (sagatavojot tehnisko specifikāciju un uzaicinājumu atsevišķi sējmašīnai un arklam, kā arī izvēloties katrai šai precei savu piegādātāju pēc iepirkuma procedūras veikšanas).

3. piemērs

Projektā **plāno iegādāties kombainu par Ls 100 000 un traktoru par Ls 30000**. Pēc LAD skaidrojuma, šīs ir līdzīga veida preces (lauksaimniecības tehnika) un arī šajā gadījumā līgumcena ir jānosaka, saskaitot abu tehnikas vienību cenas kopā – Ls 130 000.

Noteiktā līgumcena ir lielāka par Ls 90 000, kas nozīmē, ka gan kombainam, gan traktoram ir jāveic iepirkuma procedūra, ievietojot sludinājumu IUB mājas lapā. www.iub.gov.lv

4. piemērs

Projektā **plāno iegādāties traktoru par Ls 30 000 un datoru par Ls 500, kā arī izmantot projekta pieteikuma sagatavošanas pakalpojumu par Ls 500**. Preces, ko plāno iegādāties, netiek uzskatītas par līdzīga veida, tāpēc šajā gadījumā iepirkums ir jāveic tikai traktoram (vienkāršotā iepirkuma procedūra).

5. piemērs

Projektā **plāno kūts rekonstrukciju par Ls 120 000 un iekārtu, kas atradīsies šajā kūtī, iegādi par Ls 100 000**. Šajā gadījumā šie iepirkumi ir jāskatās atsevišķi, jo katram ir savs iepirkuma procedūras veikšanas metodes noteikšanas sliekšnis. Kūts rekonstrukcijai jāveic vienkāršotu iepirkuma procedūru, taču iekārtu iegādei jāveic iepirkuma procedūra caur IUB mājas lapu.

Lauksaimniecības konsultants Ēriks(26974384)

Nodokļu maksātājiem svarīga informācija, kas stājas spēkā ar 2008.gada 1.janvāri.

- minimālā mēneša darba alga 160,00 Ls ;
- minimālā stundas tarifa likme 0,962 Ls ;
- neapliekamais minimums 80,00 Ls mēnesī;
- atvieglojumi par apgādībā esošu personu 56,00 Ls mēnesī;
- valsts sociālās apdrošināšanas iemaksu minimālais iemaksu objekts pašnodarbinātajiem ir 1800,00 Ls gadā (Ls 150 mēnesī)
- ienākumam no saimnieciskās darbības, sākot ar 2008.taksācijas gadu, tiek piemērota likme 15 % apmērā;
- Akcīzes nodokļa likme par 1000 litriem dīzeļdegvielas ir 193,00 Ls.

Ziemassvētku eglīte pensionāriem.

21.decembrī bija pasākums pensijas vecuma ļaudīm.. Ziemassvētku koncertu „Ziemassvētku skaņas” sniedza folkloras kopa „Rota” no Rencēniem. Pēc koncerta pie kafijas tases un piparkūkām atpūtās pensionāri un viesi.



Vai smiet vai raudāt ...?

Latvija ir labākā vieta pasaulē, jo



- vai nu tu pelni, vai strādā legāli,
- pie mums domā par bezpajumtniekiem, izveidojot pasaulē dārgāko tiltu. Konstrukcija sastāvēs no krāsainā metāla, un, pēc mūsu aprēķiniem, zem tā būs vieta 1150 kartona kastēm;
- inflācija ir viegli novērojama. Jo lielāka kļūst inflācija, jo lielāks kļūst premjers;
- darba grupā, kuras uzdevums ir atrisināt satiksmes problēmas Rīgā, ietilpst divi teologi, *fizmats* un jurists;
- pie mums alus ir lētāks nekā minerālūdens;
- mēs tik ļoti mīlam dzimto zemi, ka cenšamies to neizbradāt un braukt prom uz ārzemēm;
- pie mums *BMW* ir nevis auto, bet gan diagnoze!
- Latvijā notiek dārgākā popiela pasaulē – *Jaunais Vilnis*;
- tikai mums īres maksas ir lielākas par algām;
- mums ir pašiem savs *MySpace.com*, ar nosaukumu *500-Internal Server Error*;
- mums ir legāla mafija, kuru dēvē par Saeimu...
- mums lielveikalos saspringtākajos darba laikos strādā tikai viena kase, pie kuras stāv 45 cilvēku gara rinda;
- tevi cienīs vairāk, ja būsi zaglis, nevis policists;
- mums ir Preiļu *dzidrais*, kas ir tik labs, ka cilvēki labāk mirst nekā atklāj vietu, kur to var iegādāties.

manas dienas laipnās,

dienas nelaipnās...

jautājums pagasta iedzīvotājiem:

Kas sagādā prieku un kas apbēdina?