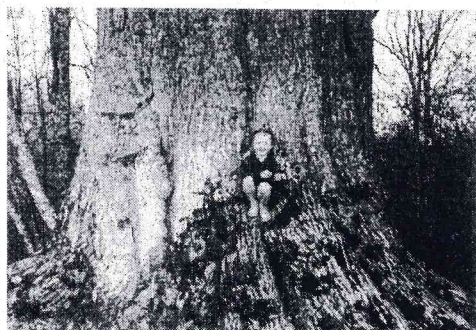


VECATES PAGASTA ZIŅAS

Bezmaksas

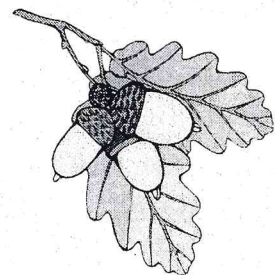
Nr 23



IESKATS PAGASTA VĒSTURĒ:

Atziņa: Vecs kā Tūteres ozols.

Kas gan būtu Vecate bez teiksmām apvītā **Tūteres ozola**? Tas bija viens no pēdējiem upurozoliem Latvijā. Par **Tūteres ozolu** pastāv daudz nostāsti un vairākas vēsturiskas ziņas.



43. *Baznīcas Vēstnesis*, 1898. g. nr. 1. «Par Mazsalaces draudzi». *Rakstīts*. Šinī draudzē atrodas viens no Vidzemes milzeņu kokiem - **Tūteres ozols**. Šis koks ir vairāk asis resns, apkārt ņemot; viņa zari jau ir baļķa resnumā un sniedzas tuvējam lielceļam pāri. No tālienes tas izskatās kā kāds milzenis klajā laukā. Pagānu laikos ļaudis tur upurējuši.



K. Bukums. (?1976.g.) **Tūteru ozols** – Par šo ozolu viņš, **Eduards Tūters**, kura vectēvs bijis **Tūtera** rentes saimnieks stāstīja, ka tad, kad viņš bijis zēns skolas gados, no Krievijas bijusi atbraukusi kaut kāda komisija, apskatījuši ozolu un, apsprieduši tā vecumu, nākuši pie atziņas, ka tas 1000 gadus pārsniedzot... Dzirdēju arī, ka šis ozols bijis **kulta** vai **elku ozols**. Dzirdēju par auna kaušanu, upurēšanu. **Jāņa Briesmīgā** laikā ap ozolu bijusi izvietota karaspēka nometne.

Jau **11 gs.** (**Astijervi**) **Burtnieku ezera** novadā diža meža vidū **Ibdienes** – **Adzeles** ceļa malā, nelielā klajumā auga jau prāvs dižozols, pie kura pulcējās vietējā novada metsepolieši, lai svinētu savus svētkus un nestu upurus senču Dieviem. Ja dūmi no altāra cēlušies stāvus gaisā, nozīmējis, ka labie gari upuri pieņēmuši. **1127.** gadā sāmsalieši, sirojot pa Metsepoli, (Ziemeļvidzemi) pie šī ozola upurēja vietējiem zemniekiem nolaupītu aunu. **1208.** gada ziemā vācu krustneši noposta pie ozola upuru altārus, jo **Imerā** nu bija uzcelta pirmā baznīca un tur vajadzējis braukt vietējiem. **1322.** g. Lietuva **Gedemins** ar saviem kara pulkiem zem ozola kuplās lapenes atpūtās un sagatavojās atceļam. **1560.** g. **Jāņa Bargā streļči** pie ozola piesējuši sagūstītos vācu bruņiniekus, apkrāvuši salmiem un aizdedzinājuši. Ozols tomēr nesadega. **1704.** gada vasarā **Lieltūteru saimnieks**, gribēdams savu māju no kara postījumiem pasargāt, gājis sirotājiem pretī pie ozola ar izbrūvētu alu. Šie to apdzēruši, māju gan nepostījuši, bet pašu līdzi paņēmuši. **1708.** g. Pētera pirmā. karapulki, stāvēdami pie ozola atpūtā, izstrādājuši kara plānus pret Zviedru armiju. **1764.** g. pavasarī **Katrīna 2.** ceļā no **Košķeles** uz **Valtenbergu** muižu, **Jēkaba Sīvers**a pavadībā, pie ozola atvēsinājās un deva norādes, ka tā vainags saistāms ar dzelzs skavām. Norādes **Sīverss** uzklausa un tā laika nostiprinājums bija saglabājies līdz ozola bojāejai.

Turpinājums nākamajā numurā.



Uzmanību vēlētāji, Latvijas Republikas pilsoni!

Centrālā vēlēšanu komisija 15.02.2008. ir izsludinājusi parakstu vākšanu likuma ierosināšanai.

Parakstu vākšana likumprojekta "Grozījumi Latvijas Republikas Satversmē" ierosināšanai notiks no šā gada 12.marta līdz 10.aprīlim ieskaitot.

Parakstīties par Satversmes grozījumu ierosināšanu vēlētāji varēs pašvaldību noteiktajās parakstu vākšanas vietās, kā arī Latvijas Republikas diplomātiskajās un konsulārajās pārstāvniecībās ārvalstīs. Šajā parakstu vākšanā vēlētājiem, kuri veselības stāvokļa dēļ nevar nokļūt parakstu vākšanas vietā, pirmo reizi tiks organizēta arī parakstīšanās viņu atrašanās vietā.

Lai Satversmes grozījumu projektu iesniegtu Saeimā, parakstu vākšanā tas jāparaksta ne mazāk kā vienai desmitajai daļai no pēdējās Saeimas vēlēšanās balsstiesīgo pilsoņu skaita jeb vismaz 149 064 vēlētājiem.

Valmieras rajona Burtnieku novada dome noteikusi divas parakstu vākšanas vietas:

1. Burtnieku novada domē /1.stāvā/ - Upes iela 22, Burtnieku novads, Matīšu pagasts, Valmieras rajons, LV-4210, tel. 64224167

Darba laiks no plkst. 8.00 līdz plkst. 12.00

/katru dienu, arī sestdienās, svētdienās un svētku dienās/

2. Vecates pagasta bibliotēkā – „Vecates”, Vecates pagasts, Burtnieku novads, Valmieras rajons, LV-4211, tel.64230679

Darba laiks no plkst.10.00 līdz plkst.14.00

/katru dienu, arī sestdienās, svētdienās un svētku dienās/

Visa veida informāciju var saņemt arī pie novada vēlēšanu komisijas priekšsēdētājas A.Grīnšteines, Upes iela 22, Matīšu pagasts, Valmieras rajons ,tel 64224167 vai mob.t.26529895

Vēlētāji var parakstīties jebkurā parakstu vākšanas vietā.

2008.gada 12.marta - 10.aprīļa parakstu vākšanai par likuma ierosināšanu nodots šāds likumprojekts:

LIKUMPROJEKTS

Grozījumi Latvijas Republikas Satversmē

Izdarīt Latvijas Republikas Satversmē šādus grozījumus:

1. Izteikt 78.pantu šādā redakcijā:

78. Ne mazāk kā vienai desmitai daļai vēlētāju ir tiesība iesniegt Valsts Prezidentam pilnīgi izstrādātu Satversmes grozījumu projektu, likuma projektu, lēmuma projektu par Saeimas atlaišanu, kuru Prezidents nodod Saeimai. Ja Saeima to nepieņem bez pārgrozījumiem pēc satura, tad tas ir nododams tautas nobalsošanai.

2. Izteikt 79.pantu šādā redakcijā:

79. Tautas nobalsošanai nodotais Satversmes pārgrozījums ir pieņemts, ja tam piekrīt vismaz puse no visiem balsstiesīgiem.

Tautas nobalsošanai nodotais likumprojekts, lēmums par Latvijas dalību Eiropas Savienībā vai būtiskām izmaiņām šīs dalības nosacījumos, lēmums par Saeimas atlaišanu ir pieņemts, ja balsotāju skaits ir vismaz puse no pēdējās Saeimas vēlēšanās piedalījušos vēlētāju skaita un ja vairākums ir balsojis par likumprojekta pieņemšanu, Latvijas dalību Eiropas Savienībā vai būtiskām izmaiņām šīs dalības nosacījumos, Saeimas atlaišanu.

Vēlētāju ievēribai!

- Ierodoties parakstu vākšanas vietā jāuzrāda personu apliecinoši dokumenti. Vēlētāju personu apliecinošs dokuments ir Latvijas pilsoņa pase.
- Pirms ierakstu izdarīšanas parakstu vākšanas lapā parakstu vācējs pārbauda attiecīgās personas pasi un pārliecinās, vai:

Par komunālo maksājumu cenu paaugstināšanu Burtnieku novada Matīšu un Vecates pagastos.

Matīšu un Vecates ciemata iedzīvotājiem sākot ar 1. maiju tarifi ūdenim un kanalizācijai tiks paaugstināti aptuveni par 33%. Kā galvenais iemesls šādai rīcībai ir elektroenerģijas cenu kāpums par 37%, kā arī ūdenssaimniecības attīstībā ieguldīto līdzekļu atmaksa kreditoriem līdz 2013 gadam, kopsummā 24.131 tūkstoši latu par katru gadu. Faktiski saliekot kopā ekspluatācijas izmaksas un kredītus iznāk, ka tērējam naudu divas ar pusi reizes vairāk nekā ieņemam par komunālajiem maksājumiem. Dzeramā ūdens iegūšana no dziļurbuma un novadīšana patērētājiem 2007. gadā, pavisam 32.462 tūkstoši m³, ir izmaksājusi 11 tūkstošus latu, no šīs summas maksa par elektrību sastāda 2130 Ls.

Kanalizācijas ūdeņu novadīšana uz attīrīšanas iekārtām un attīrīšana, pavisam 25.960 tūkstoši m³ ir izmaksājusi 12 tūkstošus latu, no šīs summas maksa par elektrību sastāda 3408 Ls.

Ieņēmumi no iedzīvotājiem par komunālajiem maksājumiem 2007. gadā Matīšu pagastā sastāda 9895 latus, **Vecates pagastā 3603 latus.**

Dubultot cenu uzreiz būtu pārāk jūtami iedzīvotāju maciņiem, tāpēc cenu kāpums ir apmēram par trešdaļu no vajadzīgā, bet iztrūkstošo daļu sedz novads no sava budžeta. Gribētu lai novada iedzīvotāji attiektos ar sapratni pret tarifu maiņu, jo mūsdienās lietas maksā to ko viņas maksā. Mēs nevaram ieiet veikalā un teikt: „Es negribu maksāt par kukulīti maizes pilnu cenu, bet gan tikai pusi”. Atbilde būs vienkārša: „Nevari maksāt – nelieto”. Pēdējo divu gadu laikā cenu paaugstinājums nav bijis, bet esmu pārliecināts, ka daudzi iedzīvotāji zina kā ir sadārdzinājušies energoresursi. Statistika un aprēķini rāda, ka daļa iedzīvotāju ūdeni patērē daudz vairāk nekā maksā, tāpēc uz priekšdienām **būs jāmaksā arī par dārzu un zālāju laistīšanu.**

Aicinu visus iedzīvotājus, kuri izmanto ūdensvada un kanalizācijas pakalpojumus **būt godīgiem pret pakalpojumu sniedzēju**, nepārkāpt tiklu ekspluatācijas normas un noteikumus, lai neradītu problēmas pašiem sev un mums. Neaizmirsīsim par **ūdens skaitītāju un ūdens filtru** uzstādīšanu savos mājokļos!!!

Ar cieņu komunālās saimniecības vadītājs Alberts Mačāns, tel. 28315203.

Ilgākie nemaksātāji par saņemtajiem komunālajiem pakalpojumiem

“Atvases” (A.B.) 2006. g. maijs-decembris;

2007. g. janvāris-decembris;

2008. g. janvāris, februāris - kopā: Ls 259,00

“Madaras” dz.34 (G.Z.) 2006. g. februāris- decembris;

2007. g. janvāris-decembris;

2008. g. janvāris, februāris - kopā: Ls 148,00

“Madaras” dz.13 (N.K.) 2006. g. oktobris, novembris, decembris;

2007. g. janvāris-decembris;

2008. g. janvāris, februāris - kopā: Ls 136,00

“Madaras” dz. 1 (F.M.) 2006. g. novembris, decembris;

2007. g. janvāris-decembris;

2008. g. janvāris, februāris - kopā: Ls 32,00

“Zemdegas” dz. 5 (M.L.) 2007. g. daļēji jūnijs-decembris;

2008. g. janvāris, februāris - kopā: Ls 28,00

Aicinām būt godīgiem un norēķināties par saņemtajiem komunālajiem pakalpojumiem.

Cieniet līdzilvēkus, kas maksājumus veic regulāri.

Paldies godīgajiem maksātājiem!

Vecates pagasta centrs

VECATES PAGASTA ZIŅAS

Saistošie noteikumi par sociālo palīdzību

Burtnieku novadā

Izdoti saskaņā ar likumiem: Sociālo pakalpojumu un sociālās palīdzības likuma 35. panta trešo un ceturto daļu un 10 panta trešo daļu.

I. Vispārīgie jautājumi.

Saistošie noteikumi nosaka sociālo pabalstu veidus un apmērus, pabalstu piešķiršanas un izmaksu kārtību. Novada domes sociālās palīdzības mērķis ir sniegt materiālu atbalstu krīzes situācijā nonākušām trūcīgām ģimenēm (personām), lai apmierinātu to pamatvajadzības un veicinātu darbaspējīgo personu līdzdarbību savas situācijas uzlabošanā.

Pabalstus piešķir personai (ģimenei), kuras savu pamata dzīvesvietu ir deklarējušas Burtnieku novadā.

Novada dome izmaksā citus pabalstus pēc tam, kad apmierināts trūcīgo iedzīvotāju pieprasījums pēc pabalsta garantētā minimālā ienākumu līmeņa nodrošināšanai.

Noteikt maznodrošinātas personas (ģimenes) statusu - ja ienākumi uz personu ir minimālās algas apmērā, trūcīgas ģimenes statuss ir ģimenei, kurai ienākumi uz personu ir puse no valstī noteiktās minimālās algas.

Sociālo pakalpojumu un sociālās palīdzības likuma 11. pantā pašvaldības sociālajam dienestam noteiktos uzdevumus Burtnieku novada dome deleģē veikt sociālā darba speciālistam. Iespējamā interešu konflikta gadījumā sociālā darba speciālists sagatavo domes lēmuma projektu izskatīšanai domes sēdē.

Sociālā palīdzība netiek piešķirta personām, kurām ir nekustamā īpašuma nodokļu parāds, vai kurai par Burtnieku novada saistošo noteikumu "Par sabiedrisko kārtību Burtnieku novadā" pārkāpumu ir uzlikts naudas sods, kurš nav nomaksāts vai dzēsts.

Pabalstu veidi izvērtējot ģimenes ienākumus

Par ārstēšanos slimnīcā - vienu reizi gadā, nepārsniedzot 80.00 Ls.

Pabalsta piešķiršanai jāaizpilda iztikas līdzekļu deklarācija un jāiesniedz vajadzību apstiprinošie dokumenti: izraksts no slimnīcas, kvīts par slimnīcas izdevumiem, kurā jābūt norādītam vārdam, uzvārdam, personas kodam, adresei;

Ja persona atbilst maznodrošinātas personas statusam (ienākumi uz personu ir minimālās algas apmērā) - atmaksā līdz 20% no pacienta iemaksas slimnīcā;

Čeki pabalsta saņemšanai iesniedzami ne vēlāk kā 1 mēnesi pēc pakalpojumu saņemšanas;

Par ārstēšanos slimnīcā neatmaksāt tām personām, kurām trauma vai slimība gūta alkohola vai narkotisko vielu lietošanas rezultātā, un kuras griezušās pēc palīdzības medicīnas iestādē alkohola vai narkotisko vielu reibumā.

Par medikamentiem - divas reizes gadā, izvērtējot personas (ģimenes) ienākumus, ja no ienākumiem atņemot medikamentu izdevumus, persona atbilst maznodrošinātas personas statusam.

Pabalsta piešķiršanai jāaizpilda iztikas līdzekļu deklarācija un jāiesniedz vajadzību apstiprinošie dokumenti: ģimenes ārsta atzinums par medikamentu nepieciešamību vai izraksts no slimnieka medicīnas kartes, medikamentu čeks un kvīts, kurā jābūt norādītam vārdam, uzvārdam, personas kodam, adresei;

Ja no ienākumiem atņemot medikamentu izdevumus, persona atbilst maznodrošinātas personas statusam, atmaksā līdz 20% no medikamentu summas;

Ja no ienākumiem atņemot medikamentu izdevumus, persona atbilst trūcīgas personas statusam, atmaksā līdz 30% no medikamentu summas;

Ja no ienākumiem atņemot medikamentu izdevumus, personai uz rokas paliek līdz

27.00 Ls, atmaksā līdz 50% no medikamentu summas;

Čeki pabalsta saņemšanai iesniedzami ne vēlāk kā vienu mēnesi pēc pakalpojumu saņemšanas.

3. **Par zobu protezēšanu** - vienu reizi gadā, izvērtējot personas (ģimenes) ienākumus, nepārsniedzot 80.00 Ls.

Pabalsta piešķiršanai jāiesniedz: iztikas līdzekļu deklarācija, stingrās uzskaites kvīts, kurā jānorāda vārds, uzvārds, personas kods, adrese, sniegtā pakalpojuma veids un summa par apmaksāto pakalpojumu;

Ja persona atbilst maznodrošinātas personas statusam - atmaksā līdz 20% no izdevumu summas;

Ja persona atbilst trūcīgas personas statusam - atmaksā līdz 30% no izdevumu summas;

Ja ienākumi uz personu ir līdz 27.00 Ls, tad atmaksā līdz 50% no izdevumu summas;

Čeki pabalsta saņemšanai iesniedzami ne vēlāk kā 1 mēnesi pēc pakalpojuma saņemšanas pilnā apjomā.

Pabalsts aprūpei mājās.

Pabalstu piešķir vientuļajiem pensionāriem, pēc ģimenes ārsta atzinuma par aprūpes nepieciešamību, ja viņiem nav īpašumu un likumīgu apgādnieku.

Pabalsta pieprasītājam jāiesniedz iesniegums, kurā tiek norādīta persona, kura veiks aprūpes pienākumus.

Pabalsta pieprasītājam jāiesniedz ģimenes ārsta atzinums par aprūpes nepieciešamību.

4.4. Pabalsta lielums Ls 20,- (Divdesmit lati) mēnesī.

Pabalstu piešķir uz 12 mēnešiem personai, kurai veic aprūpi.

5. **Skolas piederumu iegādei** - izvērtējot personas (ģimenes) ienākumus, trūcīgai ģimenei 15.00 Ls apmērā par katru skolnieku (pamatskolnieku, vidusskolnieku) vienu reizi gadā, sākoties mācību gadam (dāvanu karte).

5.1. Vecāki aizpilda ienākumu deklarāciju (jūnijā, jūlijā), kurā tiek sniegtas ziņas par mājāsaimniecības kopējiem ienākumiem, īpašuma veidu un lielumu.

6. **Par polises iegādi (zaļā polise)** - vienu reizi gadā, izvērtējot personas (ģimenes) ienākumus, visiem iedzīvotājiem.

Pabalsta piešķiršanai jāiesniedz: iztikas līdzekļu deklarācija, stingrās uzskaites kvīts, kurā jānorāda vārds, uzvārds, personas kods, adrese, polises veids un polises summa, atmaksā uz gadu iegādātām polisēm, kas ir apmaksātas pilnā apjomā.

Ja ienākumi uz personu ir vairāk par vienu minimālo algu - atmaksā līdz 30% no izdevumu summas;

Ja persona atbilst maznodrošinātas personas statusam - atmaksā līdz 40% no izdevumu summas;

Ja persona atbilst trūcīgas personas statusam - atmaksā līdz 50% no izdevumu summas;

Ja ienākumi uz personu ir līdz 27.00 Ls, tad atmaksā līdz 70% no izdevumu summas;

Čeki pabalsta saņemšanai iesniedzami ne vēlāk kā 1 mēnesi pēc polises iegādāšanās.

Brīvpusdienu pabalsts skolēniem.

Tiesības saņemt brīvpusdienu pabalstu skolēniem ir Burtnieku novada domē dzīvesvietu deklarējušām ģimenēm, ja viņu bērni mācās Matīšu pamatskolā un Mazsalacas vidusskolā no 1. – 9. klasei: ģimenēm, kuras atbilst trūcīgas ģimenes statusam (ienākumi uz vienu ģimenes ir puse no minimālās algas)

7.1.2. bērniem ar invaliditāti.

Lēmumu par brīvpusdienu piešķiršanu sociālais darbinieks pieņem, novērtējot visus mājāsaimniecības (ģimenes) ienākumus un ģimenes gatavību pildīt līdzdarbības pienākumus, ne vēlāk kā desmit darba dienu laikā no dienas, kad izvērtēšanai iesniegti visi nepieciešamie dokumenti. Punktā 1.1.2. bērniem brīvpusdienas tiek piešķirtas, uzrādot DEĀK izsniegtās apliecības.

Līdzdarbības pienākums ir sociālā darbinieka izsniegto izziņu, par tiesībām saņemt brīvpusdienas, uzrādīt skolā trīs darba dienu laikā pēc to saņemšanas.

7.4. Matīšu pamatskola un Mazsalacas vidusskola līdz katra mēneša piektajam datumam Burtnieku novada domes grāmatvedībā iesniedz sarakstus par brīvpusdienu saņēmējiem, kuri skolā uzrādījuši punktā 1.3. minēto izziņu.

7.5. Brīvpusdienu pabalsts tiek piešķirts no nākamā mēneša pirmās mācību dienas līdz kārtējā mācību pusgada pēdējai mācību dienai. Sākoties jaunam mācību pusgamam ģimenei atkārtoti jāiesniedz dokumenti, lai izvērtētu tiesības atkārtoti saņemt brīvpusdienas.

7.6. Brīvpusdienām piešķirtie līdzekļi tiek pārskaitīti pakalpojumu sniedzējam, kas realizē ēdināšanu skolā.

8. Malkas pabalsts vientuļajiem pensionāriem.

Vientuļais pensionārs – persona, kura dzīvo viena, kuras vienīgais ienākumu avots ir pensija un tai nav palīdzētspējīgu likumisko apgādnieku.

8.1. Piešķirt Burtnieku novada vientuļajiem pensionāriem naudas pabalstu malkas iegādei, vienu reizi gadā 30.00 Ls.

Tiesības saņemt naudas pabalstu malkas iegādei ir Burtnieku novadā dzīvesvietu deklarējušiem vientuļajiem pensionāriem.

8.3. Naudas pabalsts tiek piešķirts uz vientuļā pensionāra iesnieguma pamata.

III. Pabalsti neizvērtējot ģimenes ienākumus:

9.1. Vienreizējs pabalsts ārkārtas situācijā (ugunsgrēka, plūdu, stihiskas nelaimes gadījumā).

9.2. Apbedīšanas pabalsts, ja nelaikis ir bijis deklarēts Burtnieku novadā - Ls 80.00.

10. Pakalpojumi:


Pārskaitīt pansionātam "Valmiera" par uzturēšanos pansionātā pēc noslēgtā līguma.

Pārskaitīt savstarpējos norēķinus bērnu namam "Pārgauja" par bērnu uzturēšanos bērnu namā.

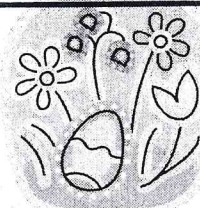
IV. Lēmumu apstrīdēšanas un pārsūdzības kārtība.

Sociālā darbinieka pieņemto lēmumu var apstrīdēt Burtnieku novada domē.

Burtnieku novada domes pieņemto lēmumu var pārsūdzēt Administratīvajā rajona tiesā likumā noteiktajā kārtībā.



Pūpols, pūpols - apaļš kā pūpols,
Vesels kā rutks, lunkans kā žagars,
Sarkans kā ābols, zaļš kā zars,
Drošs kā lauva, veikls kā vāvere.
Veselība iekšā, slimība ārā.



Pūpolu svētdiena jeb Pūpolnīca ir svētdienā pirms Lieldienām. Mājas ļaudīm agri no paša rīta jāpieceļas un jānoper ar pūpolu žagariņiem pārējie mājas ļaudis, skaitot šo pantīņu. **Neaizmirsti gan! Šī svētdiena ar pavasara ieskaņām ir Lieldienu priekšvēstnesis.**

Zaļā ceturtdiena

Grūti pateikt, kāpēc tieši "Zaļā". Droši vien tāpēc, ka Zaļā ir cerības krāsa. Kristiešiem visā pasaulē Zaļā ceturtdiena ir Svētā vakarēdiena radīšanas diena, tāpēc ļaudis ar īpašu degsmi iet pie dievgalda. Tas ir kluss pārdomu laiks, sevis izvērtēšanas laiks. Zaļā ceturtdiena - Vēja diena: **ne cirst, ne lauzt.**



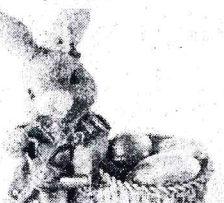
Lielā piektdiena

Diena, kad Jēzus tiek sist krustā. Jēzus ir apsmiets un nozākāts, tuvāko draugu nodots. Caur savām ciešanām Jēzus taču atbrīvo visu cilvēci no grēka varas. Šinī dienā valdošā ir violetā, ciešanu krāsa. Ievērojot tautas tradīcijas, Lielajā piektdienā agri no rīta, pirms saules vai pēc saules vakarā jāiet uz upi mazgāties tekošā ūdenī - tad izzūd visas kaites, sevišķi ādas slimības. Tiek veikti Lieldienu priekšdarbi: apģērbu gatavošana un greznošanās, Lieldienu ēdienu gatavošana un šūpoļu vietas meklēšana, Lieldienu rītā jāvelk gluži jauns krekls. Lielā piektdiena ir burvju un raganu diena - neiet ciemos!

Klusā sestdiena

Pati klusākā no visām Klusās nedēļas dienām. Diena, kad mūsu kungs Kristus dusēja kapā. Viņa mācekļi bija bailēs aizbēguši. Kristus kapam aizvelts liels akmens priekšā. Neskan ērģeles un klusē zvani. Pēc pusnakts tiek iedegtas visas ugunis, jo sākas gaišie Lieldienu jeb Kunga Kristus augšāmcelšanās svētki

Lieldienas.



Raksturīgākās Lieldienu izdarības sākas jau ar rīta ausmu, kad pats Dievs, saulei lecot, apstaigā laukus.

Līdz ar sauli ceļas arī ļaudis un tūlīt steidzas mazgāt seju tekošā ūdenī, jo Lieldienu rītā ūdenim ir sevišķs dziedinātāja spēks.

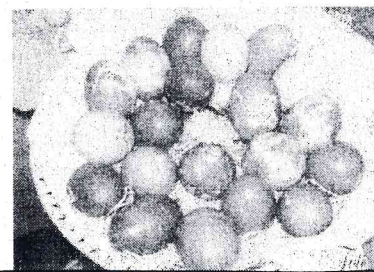
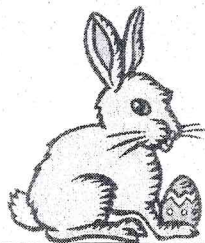
Izsenis cilvēks bija saistīts ar dabā notiekošajiem procesiem, sevišķi ar sauli, kas nosaka gadalaiku maiņas un līdz ar to arī gadskārtu ieražas. Šai ciklā ir dienas ar īpašu nozīmi. Pie šādām dienām pieder Lieldienas. Tās iezīmē pavasara punktu, kad turpmākā Zemes tecējumā ap Sauli dienas gaisma turpina pieaugt un nakts tumsa samazināties. Lieldienu jēga un saturs - diena kļuvusi lielāka par nakti.

Saule pakavējas ilgāk pie debesīm, gaiss kļūst siltāks, sniegs nokūst un zemē parādās pirmie asni un zāle. Pēc garās ziemas visi nepacietīgi gaida Lieldienas, kas iezīmē pilnīgu Saules uzvaru pār tumsu un dabas atmodu.

Lieldienu mielas goda vieta ir olām un plāceņiem, kas simbolizē Sauli un Saules atmodu. Olas Lieldienu paražās saglabājušās līdz mūsu dienām. Olu krāsošana, kas labi pazīstama daudzās tautās, ir iecienīta izdarība arī latviešos: Ola ir apaļa kā saule un ola ir sava veida atdzimšanas simbols. Ola ir pašas dabas radīts ideāls iepakojums jaunajai dzīvībai. Jauna dzīvība ir reāla auglības izpausme, vienalga, vai tas ir mazs, zaļš asniņš, tikko atskrējis lopiņš vai cilvēka zīdāinis. Ola ir arī noslēpums, burvestība, ārstniecisks līdzeklis. Šodien tikai retais tic olai kā zīmei vai noslēpumam, taču katru pavasari olas krāso un izgrezno miljoniem cilvēku visā pasaulē. Jā, zaķi jau olas nedēj, bet Lieldienu zaķis to dara. Lai tas Lieldienu zaķis olas spētu dēt, mums cilvēkiem, nekas cits neatliek, kā krāsot olas visdažādākajās krāsās izmantojot atšķirīgas krāsošanas tehnikas. Olas cieņā lai varētu olas Lieldienu rītā ne tikai apēst, bet arī sisties ar tām **uz lielu laimi.**

Slavena Lieldienu izdarība ir šūpošanās. Jo vairāk jo labāk. Tad vasarā nekodīs odi.

Priecāsimies par Saules atgriešanos!



- 1) persona ir vēlētājs,
 - 2) vēlētāja pasei nav beidzies derīguma termiņš,
 - 3) pasē nav spiedoga par piedalīšanos attiecīgajā parakstu vākšanā.
- Pēc tam parakstu vācējs ieraksta paraksta vākšanas lapā datumu, vēlētāja personas kodu, vārdu, uzvārdu.
 - Pēc tam vēlētājs parakstās parakstu vākšanas lapā.
 - Kad vēlētājs parakstījies parakstu vākšanas lapā, parakstu vācējs viņa pasē izdara atzīmi / iespiež spiedogu/ par piedalīšanos attiecīgajā parakstu vākšanā.
 - Ja vēlētājs fizisku trūkumu dēļ pats nespēj parakstīties, viņa klātbūtnē parakstu vākšanas lapā parakstās viņa ģimenes loceklis vai cita persona, kurai viņš uzticas. Par to parakstu vākšanas lapas piezīmju sadaļā izdarāma atzīme, norādot tās personas vārdu uzvārdu, personas kodu, kura ir parakstījusies parakstu vākšanas lapā.
- Par parakstu vākšanu vēlētāja atrašanās vietā / dzīvesvietā/.**
- Parakstu vākšana vēlētāja atrašanās vietā tiek organizēta tiem vēlētājiem, kuri veselības stāvokļa dēļ nevar ierasties parakstu vākšanas vietā.
 - Parakstu vākšana vēlētāja atrašanās vietā tiek organizēta pamatojoties uz šā vēlētāja vai viņa pilnvarotas personas rakstveida iesniegumu, kas reģistrēts iesniegumu reģistrācijas žurnālā. Citu vēlētāju parakstu vākšana ārpus parakstu vākšanas vietas nav pieļaujama.
 - **Iesniegumā jānorāda – vēlētāja vārds, uzvārds, personas kods, adrese, kur jāierodas un ja ir tālruņa numurs.**
 - **Iesniegums par parakstu vākšanu vēlētāju atrašanās vietā ne vēlāk kā 9.aprīlī līdz pl.12.00** nogādājams attiecīgai vēlēšanu komisijai / Upes iela 22, Matīšu pagasts, Valmieras rajons/ vai **parakstu vākšanas vietā noteiktā darba laikā.**
 - **Parakstu vākšana vēlētāju atrašanās vietā notiks 10.aprīlī**

Zināšanai!

Centrālā vēlēšanu komisija š.g. 29.februārī izsludināja parakstu vākšanu likumprojekta „Grozījumi likumā „Par valsts pensijām”” ierosināšanai. Parakstu vākšana par likumprojekta iesniegšanu Saeimā notiks no 16.aprīļa līdz 15.maijam, ieskaitot.

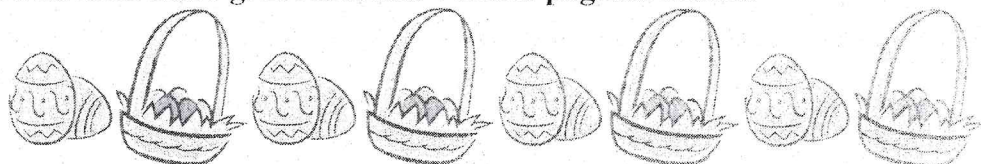
Par šo parakstu vākšanu sīkāk varēsiet iepazīties aprīļa laikrakstā.

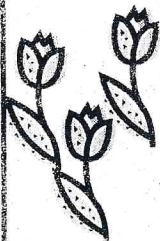
Burtnieku novada domes sēdē Nr. 3 2008.gada 12. martā lemts:

1. Par parakstu vākšanas vietu noteikšanu.
2. Par ūdens un kanalizācijas izmantošanas tarifu apstiprināšanu.
3. Par izmaiņām iepirkumu komisijas sastāvā.
4. Par ēdināšanas izdevumu palielināšanu Matīšu pamatskolā (0,80 Ls).
5. Par piedalīšanos projektu konkursā.
6. Par zemes nomas līguma slēgšanu.
7. Par grozījumiem teritorijas plānojumā.
8. Par sociālās palīdzības pabalsta piešķiršanu.
9. Iesniegumu izskatīšana.

Sarosieties, čaklās rokdarbnieces!

Lieldienu noskaņās labprāt redzētu Jūsu veikumu. Tāpēc lūdzam iesniegt savus darbus rokdarbu izstādei līdz š g. 20. martam Vecates pagasta centrā.





Vien gadus neskaiti.
Ne dzeguzēs, ne svecēs –
Tos ieliec savu cimdu rakstu lokos
un izloloto dālijziedu zvaigznēs.
Vien gadus neskaiti – tie nav no svara.

**MĪLI SVEICIENI UN LAIMES VĒLĒJUMI
VISIEM MARTA MĒNEŠA JUBILĀRIEM
ĪPAŠI LAI GODINĀTI:**

- ❖ Maiga Paškēviča – 80
- ❖ Marija Ivanova - 75



Pensionāri!

Gaidām jūsu ieteikumus par ekskursijas maršrutu vasarā. Izsakiet savas vēlmes ko vēlaties redzēt.



Aicinājums pagasta jauniešiem!



Vēlamies organizēt jauniešu centru. Tam nepieciešams jūsu atbalsts un vēlme darboties. Aicinām jauniešus būt atsaucīgiem. Pirmā tikšanās un sīkāka informācija 20. martā plkst. 16⁰⁰ pagasta telpās.

Egles dvēseli sasildīs,
būs man zemzemē silti.
Veļu laikā līdz mīļajiem
iešu pa egļu tiltu.

(K. Apškrūma)



Mūžības ceļos aizgājuši:

➤ **GENĀDIJS IVANOVS**

Vecates pagasta centrs izsaka
līdzjūtību piederīgajiem.



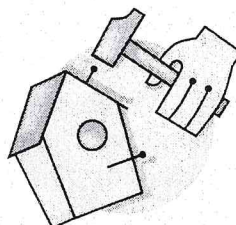
AICINĀJUMS.

Aicinām pieteikties pie pagasta centra priekšnieka Igora Kornējeva cilvēku, kurš gribētu veidot pagasta avīzi „Vecates Pagasta Ziņas”.



. Visas dienas garumā
23. 03 plkst. 11⁰⁰
Vecates estrādē
Lieldienu pasākums.

Rokdarbu izstāde pagastā. A. Kozīneca fotogrāfiju izstāde „Pagasta ļaudis sporto” bibliotēkā. Koncerts. Olu ripināšana un šūpošanās. T kreklu apgleznošana.



Skolēnu brīvdienās aicinām visus skolēnus, kuriem ir vēlēšanās lietderīgi un radoši pavadīt savu brīvo laiku, izgatavojot kaut ko noderīgu (putnu būrišus, barotavas, floristikas dzīvniekus) Visu, kas pašiem šķiet interesants. Darinājumus atnest uz pagasta centru līdz 28. 03. No 31. 03. – 7.04. pagasta zālē šo darinājumu izstāde – pārdošana. Ziedojums par pirkumu tiks nodots darba autoram. Lai jums veicas!



No 3.04.–6.04. Rīgā Rāmavā pavasara lauksaimniecības tehnikas un Kasko agro izstāde. Braukt gribētājus lūdzam pieteikties pagastā līdz 31. martam.

No 11.04.- 14. 04. Vecatē pie bijušās ēdnīcas būs lielais ZAAO konteiners

Izdevējs Vecates pagasta centrs
Atbildīgais par izdevumu I. Ratniece